



# heide kurier

am Mittwoch

Mittwoch, 28. Oktober 2020  
heide-kurier.de

Nr. 81/41. Jahrgang  
anzeigen@heide-kurier.de

Telefon 05191 9832-0  
redaktion@heide-kurier.de

## Ein Konzert viermal

Pirkko Langer und Harald Wießner spielen

SOLTAU. Dass viele Lehrkräfte an der Heidekreis-Musikschule nicht nur pädagogisch tätig sind, sondern auch künstlerisch auf dem Podium agieren, zeigt die nächste Veranstaltung des Kulturvereins Soltau am 5. November in der Waldmühle in Soltau: Zu Gast sind Pirkko Langer (Violoncello) und Harald Wießner (Klavier).

Da wegen der einzuhaltenden Abstandsregeln nur rund 30 Sitzplätze in der Waldmühle Soltau besetzt

werden dürfen, werden die Musiker am Konzertabend zweimal ihr rund-einstündiges Programm spielen. Das erste Konzert beginnt um 19 Uhr, das zweite um 20.30 Uhr.

Die Veranstaltung läuft außerhalb des Abonnements, um Kartenreservierung unter der Rufnummer (05191) 975518 oder über das Kontaktformular auf der Website kulturverein-soltau@mailbox.org wird gebeten. Das gleiche Programm gibt es dann am 8. November um 17 und 19 Uhr bei einer Konzertreihe des Kulturrings Fallingbostal im Ratsaal der Stadt Bad Fallingbostal zu hören. Weitere Informationen über diese Veranstaltung des Kulturrings Fallingbostal gibt es unter: kulturring.info.

Pirkko Langer studierte Cello an den Musikhochschulen Mannheim, Würzburg und Freiburg sowie Kammermusik an der Musikakademie Basel. Neben ihrer musikalischen Ausbildung studierte sie außerdem Kulturmanagement in Hamburg. Als Orchestermusikerin war Pirkko Langer Mitglied der Hamburger Sinfoniker, Solocellistin der Heidelberger Sinfoniker sowie Solocellistin des Theaters an der Elbe. Kammer-



Das Duo Pirkko Langer und Harald Wießner lädt zum Konzert ein: zweimal in Soltau und zweimal in Bad Fallingbostal.

musikalisch ist sie mit dem Prisma-Quartett deutschlandweit unterwegs. Seit Beginn des Jahres unterrichtet Pirkko Langer Cello an der Heidekreis-Musikschule und ist als Leiterin der Zweigstelle Munster im Schulleitungsteam tätig.

Ihr Kollege Harald Wießner studierte Klavier in Nürnberg sowie Kirchenmusik in Bayreuth und an der Folkwang-Hochschule Essen. Als gefragter Klavierbegleiter und

Solist ist er im gesamten norddeutschen Raum tätig. Darüber hinaus beschäftigt er sich mit alten Musikhandschriften und historischen Organen. Seine aktuelle CD wurde vor kurzem für den „Opus Klassik 2020“ nominiert.

Die beiden Künstler präsentieren an diesem Abend Werke von Robert Schumann, Nadia Boulanger, Gabriel Fauré, Sergei Rachmaninow und Charlie Chaplin.

## Betrug in Soltau

Anrufer gibt sich als KSK-Mitarbeiter aus

SOLTAU. Trotz zahlreicher Warnungen ging am Sonntag ein Soltauer einem geschickt vorgehenden Betrüger am Telefon auf den Leim, der Anrufer erbeutete 2000 Euro.

Der Mann am Telefon gab sich als Mitarbeiter der Sicherheitsabteilung der Sparkasse aus und wies das Opfer auf eine verdächtige Tageslimit-erhöhung seines Kontos hin. Er bat den Soltauer nachzusehen, ob unberechtigt eine für das Onlinebanking notwendige Transaktionsnummer (kurz: TAN) abgerufen wurde. Im Zuge des Gesprächs gab das Opfer eine TAN preis und stellte später fest, dass von seinem Konto unberechtigt 2.000 Euro abgebucht wurden. Besonders perfide: Der Täter gab sich als eine Person aus, die tatsächlich

bei der Sparkasse arbeitet. Zudem zeigte das Display am Telefon des Opfers auch die Rufnummer der Sparkasse an. Dabei handelt es sich um das sogenannte Call-ID-Spoofing, bei dem Anrufe von einer vorge-täuschten Nummer vorgenommen werden.

Die Polizei weist in diesem Zusammenhang nochmals daraufhin, dass Mitarbeiter von Geldinstituten niemals TANs am Telefon abfragen. Deshalb sollte man auch keine TAN oder PIN herausgeben - auch wenn der Anrufer noch so sehr darauf drängt. Auch, wenn die Rufnummer des Geldinstituts im Display angezeigt wird, sollte man misstrauisch sein und Probleme solcher Art in der Filiale des Geldinstituts klären.

## Einnahmeeeinbrüche

# werden „abgefedert“

Ratssitzung in Schneverdingen: Haushaltsplanentwurf 2021 eingebracht

SCHNEVERDINGEN (mk). Steigende Infektionszahlen, erneute Hamsterkäufe und eindringliche Appelle der Bundeskanzlerin, Disziplin zu wahren, sind untrügliche Zeichen, dass in Sachen Corona-Krise auch weiterhin kein Licht am Ende des Tunnels zu sehen ist. Licht hat allerdings Schneverdingens Ratsvorsitzender Dieter Möhrmann in der vergangenen Woche bei Spaziergängen zu später Stunde gesehen - und zwar in der Schaltzentrale des Rathauses. Dort sei am Dienstagabend noch um 22.15 Uhr am Haushaltsplanentwurf 2021 gearbeitet worden, am folgenden Abend noch nach 21 Uhr, berichtete Möhrmann am vergangenen Donnerstagabend in der Ratssitzung im Bürgersaal der Freizeitbegegnungsstätte. Das Ergebnis stellten Bürgermeisterin Meike Moog-Steffens und Erster Stadtrat Mark Söhnholz vor, war doch die Einbringung des Zahlenwerkes wichtigster Tagesordnungspunkt.

Aufgrund der aktuellen Entwicklungen in der Corona-Pandemie nutzte Moog-Steffens die Gelegenheit, zu Beginn der Sitzung einen eindringlichen Appell an alle Bürgerinnen und Bürger zu richten. Nach wie vor gelte es, die Hygiene- und Abstandsregeln zu beachten und - wo erforderlich - Mund-Nasen-Bedeckungen zu tragen, damit sich die Situation nicht noch weiter verschlimmere. Ein großes Lob richtete sie in diesem Zusammenhang an die Mitarbeiterinnen und Mitarbeiter der Verwaltung und insbesondere des Ordnungsamtes, die in der Corona-Krise erhebliche Mehrarbeit zu bewältigen hätten. Lobende Worte fand sie auch für alle, die intensiv am Haushaltsplanentwurf 2021 mitgearbeitet hatten.

Wie nicht anders zu erwarten, so wirkt sich die in der Pandemie schwächelnde Wirtschaft auch in der Heideblütenstadt auf die Haushaltsplanung aus, sind doch sinkende Steuereinnahmen zu verzeichnen. „Das ist nicht nur bei uns so, das ist überall so“, betonte Moog-Steffens: „Wir gehen aber davon aus, dass wir mit unserem Haushalt 2020 noch recht gut dastehen.“

Laut Söhnholz, der den Etatentwurf 2021 detailliert erläuterte, sei allerdings in den kommenden Jahren pandemiebedingt mit jährlichen Steuereinnahmeausfällen in Höhe



Brachten in der Ratssitzung am vergangenen Donnerstag den Haushaltsplanentwurf 2021 ein: Bürgermeisterin Meike Moog-Steffens und Erster Stadtrat Mark Söhnholz.

Fotos: mk

von rund einer Million Euro zu rechnen - und die berühmte „schwarze Null“ unter diesen Rahmenbedingungen nicht zu erreichen. Aufgrund der Überschussrücklage von aktuell 8,67 Millionen Euro könnten die kommenden Etats dennoch planerisch ausgeglichen werden: „Wir haben ausreichend ‚Puffer‘, um die pandemiebedingten Einnahmeeeinbrüche so abzufedern“, betonte der Erste Stadtrat.

Die Eckdaten des Zahlenwerkes 2021: Im Ergebnishaushalt stehen ordentlichen Erträgen von 32.340.600 Euro ordentliche Aufwendungen in Höhe von 33.432.500 Euro gegenüber, was eine Unterdeckung von 1.091.900 Euro bedeutet. Im Finanzhaushalt sind Investitionen in Höhe von 14.223.400 Euro vorgesehen. Der Gesamtbetrag der vorgesehenen Kreditaufnahmen für Investitionen und Investitionsförderungsmaßnahmen wird auf 5.031.200 Euro festgesetzt, der Gesamtbetrag für Verpflichtungsermächtigungen für Investitionen im Jahr 2022 auf 8.661.000 Euro. Liquiditätskredite zur rechtzeitigen Leistung von Auszahlungen darf die Stadt in Höhe von 5.127.710 Euro aufnehmen.

In Sachen Grundsteuern A und B sowie Gewerbesteuern bleiben die

Hebesätze mit jeweils 380 Prozentpunkten unverändert. Allerdings rät die Verwaltung dazu, im Jahr 2023 eine Anhebung um 20 auf dann 400 Prozentpunkte vorzunehmen, die unabhängig von der Corona-Pandemie wegen der anstehenden Investitionen wohl erforderlich werde. „Wir haben es als notwendig erachtet, hier frühzeitig ein Signal zu setzen, dass über eine Hebesatzanhebung beraten werden muss“, betonte der Erste Stadtrat.

Weiterhin erläuterte er, dass die investive Verschuldung Schneverdingens Ende dieses Jahres im interkommunalen Vergleich auf einem „außerordentlich niedrigen Niveau“ liege. Angesichts der erheblichen geplanten Investitionen in die öffentliche Infrastruktur sei jedoch mit einem Anstieg der Verschuldung zu rechnen. Dafür aber könne die Stadt durch „mit neuen Strukturen glänzenden“

Was die Einwohnerzahl angehe, so sprach der Erste Stadtrat von einer „erfreulichen Entwicklung“. Im Juni dieses Jahres lebten 18.826 Einwohnerinnen und Einwohner in der Heideblütenstadt und ihren Dörfern, die höchste Zahl seit 2010 (18.842). „Die Finanzierung der Gemeinden hängt an den Köpfen der Gemeinschaft“,

unterstrich Söhnholz. Dank der intensiven Ausweisung von Bauland und den damit einhergehenden Zuzügen sei davon auszugehen, dass das Ziel, die Einwohnerzahl bis 2030 stabil zu halten, erreicht werden könne.

Um Neubürger zu gewinnen, muss eine steuerschwache Stadt wie Schneverdingen natürlich deutlich mehr als Bauland zu bieten haben. Wichtige Faktoren sind hier unter anderem ein gutes Angebot an Schulen und Kitas sowie eine attraktive Infrastruktur. Hier hat die Stadt in den vergangenen Jahren bereits erheblich investiert und nun eine Reihe weiterer Großprojekte in Angriff genommen, zumal es gelungen ist, für diverse Vorhaben beachtliche Fördergelder zu akquirieren. So zum Beispiel für die Zusammenlegung von Freizeitbegegnungsstätte und Mehrgenerationenhaus (MGH) und für die Realisierung der Neukonzeption „Alte Schule“ (HK berichtete).

Die wesentlichen im Etatentwurf vorgesehenen Investitions- und Unterhaltungsmaßnahmen stellte Moog-Steffens vor. Weiterhin votierte der Rat in der Sitzung einstimmig für eine Erhöhung der Schmutzwassergebühr von 2,53 Euro pro Kubikmeter auf 2,73 Euro (siehe Berichte auf Seite 5).

## Fotos oder Malerei?

Pastellbilder von Sandra Redlich



Fotorealistische Pastellmalerei: Sandra Redlich zeigt ihre Arbeiten - wie auch andere Künstler - bei der Dorfmarker Kunstbörse.

Foto: Redlich

DORFMARK. „Ist das Fotografie oder Malerei?“ mag sich am kommenden Wochenende mancher Besucher der Kunstbörse in Dorfmark fragen - die Pastellbilder von Sandra Redlich wirken so realistisch wie Fotografien, weshalb sie als fotorealistische Malerei bezeichnet werden.

Die Künstlerin zeichnete bereits als Kind gern mit Blei- und Buntstiften. Dann entdeckte sie den alten Pastellkasten ihres Vaters - und bis heute ist die Pastellmalerei ihre bevorzugte künstlerische Technik. Pastellstifte bestehen aus Farbpigmenten und Bindemitteln, die so schwach sind, dass sich die Stifte beim Berühren mit dem Zeichenpapier in Farbstaub auflösen. Die Farben können in mehreren dünnen Schichten übereinander aufgetragen werden. Ein korrigie-

ren der Arbeit ist kaum möglich. Das versehentliche Berühren des Blattes mit dem Handballen kann alles zerstören. Das freihändige Arbeiten erfordert eine besonders ruhige Hand und konzentrierte Auge-Hand-Kommunikation. Abschließend wird das Bild durch das Besprühen mit Fixativ gefestigt.

Wer sich die Arbeiten von Sandra Redlich und weiterer Künstlerinnen und Künstler ansehen möchte, hat dazu am kommenden Wochenende Gelegenheit. Die Dorfmarker Kunstbörse läuft am Samstag, dem 31. Oktober, und Sonntag, den 1. November, von 14 bis 18 Uhr im Heimathaus Dorfmark, Marktstraße 1a. Es gelten die aktuellen Hygieneregeln, eine Mund-Nase-Bedeckung ist mitzubringen. Der Eintritt ist frei.



**Dehning** Ihr Heideschlachter  

Schneverdingen \* Bergstr. 2 \* Tel. 05193 / 98110  
www.Dehning.de Info@ernst-dehning.de

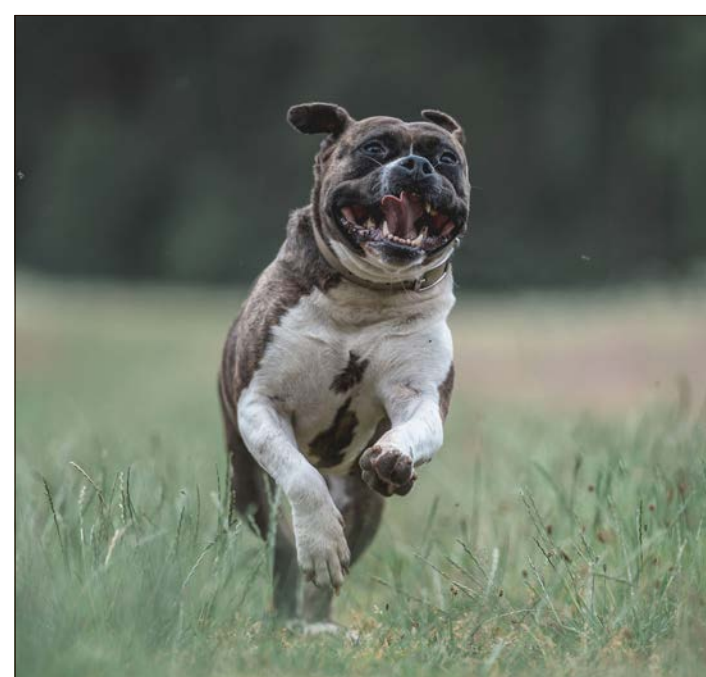
Heidjer Land-Würstchen	Schweine-Filet 100 g	1,69 €
90 g Stück	Unser Bester Kartoffel-Salat 100 g	0,99 €
50 g Stück		

**Täglich wechselnder Mittagstisch**

# Ein „Foto-Model“ adoptieren

## Neuer Kalender mit Katzen und Hunden aus Tierheim Tiegen erschienen

SOLTAU (suv). Wer davon träumt, sich das „Pin-up“-Model vom Kalenderblatt nach Hause zu holen, dessen Traum kann jetzt wahr werden. Allerdings ist dabei nicht von sexy Frauen oder Männern und viel nackter Haut die Rede, sondern hier zielt jeden Monat ein „haariger Nackedei“ die Wand: Hobbyfotografen aus der Region haben wieder einen Fotokalender mit „tierischen Motiven“ zusammengestellt, dessen Verkaufserlöse dem Tierheim Tiegen zugute kommen. Von dort stammen die Vierbeiner, die in der Auflage für das Jahr 2021 zu finden sind - und so manches vierbeinige „Foto-Model“ sucht noch einen passenden zweibeinigen Partner. Welcher Hund oder welche Katze zur Adoption stehen, ist auf der Rückseite des Kalenders vermerkt. Den stellten Vertreter des Tierschutzvereins für den Altkreis Soltau jetzt zusammen mit Mitgliedern der „Pixelwerkstatt“ vor. Der Fotoclub der Böhme Stadt unterstützt mit der Aktion bereits seit einigen Jahren den hiesigen Tierschutzverein.



Dieser „fliegende Hund“ konnte landen - und zwar bei neuen Haltern: Er ist bereits vermittelt. Im neuen Kalender ist der Vierbeiner aus dem Tierheim Tiegen das März-Motiv.

Foto: Jan-Hendrik Boer

Dr. Frederick J. Phillips und seine Frau Dagmar hatten die Initiative einst ins Rollen gebracht, über die Jahre selbst zahlreiche Bilder beigesteuert. Von den beiden Hobbyfotografen sind dieses Mal zwar keine Aufnahmen im Kalender zu sehen, dafür aber beeindruckende Bilder ihrer „Pixelwerkstatt“-Mitstreiter Jan-Hendrik Boer, Rüdiger Katterwe und Steffi Siemer. „Das Rohmaterial ist entscheidend“, weiß Frederick Phillips - und Rohmaterial war wieder reichlich vorhanden: „Wir hatten dieses Jahr noch mehr Bilder als sonst, um daraus die besten auszusuchen. In der Gruppe sind wirklich viele gute Fotografen aktiv“, hebt Dagmar Phillips das Engagement ihrer Kollegen aus der „Pixelwerkstatt“ hervor.

Von den etlichen Aufnahmen wählte ein Gremium, in dem auch Mitglieder aus den Reihen des Tierschutzvereinsvorstandes vertreten waren, zwölf Fotos für den Kalender aus. „Das Ergebnis ist auch dieses Mal wirklich toll geworden“, freut sich Heidi Schörken. Die Vorsitzende des Soltauer Tierschutzvereins ist glücklich über die Unterstützung - denn die Einrichtungen des Vereins könne die Erlöse aus dem Kalenderverkauf gut gebrauchen: „Im unserem Tierheim muss dringend das Katzenhaus-Dach gemacht werden. Da hilft eine solche Spende enorm.“ Denn die ohnehin nie „rosige“ Finanzlage des Vereins habe sich durch die Coronakrise nicht eben verbessert - im Gegenteil: „Viele Veranstaltungen, auf denen wir sonst Spenden sammeln konnten, sind dieses Jahr ausgefallen“, so Schörken. Und Siemer ergänzt: „Es war ein enormer finanzieller Einbruch wegen Corona.“

So kommt die Hilfsaktion gerade recht: Über den Verkauf des Kalen-



Katzenaugen hinter Gittern - auch das gehört zum Tierheim. Steffi Siemer fing den Moment für das Januar-Foto ein.

ders konnten in den vergangenen Jahren bereits Gelder für das Tierheim gesammelt werden. Dessen Bewohner setzten die Fotografen wieder gekonnt in Szene: „Auf vielfachen Wunsch haben wir uns dieses Jahr wieder den Tieren aus Tiegen gewidmet“, erläutert Dagmar Phillips. Die Aufnahmen zeigen manche Vierbeiner von ihrer schönsten Seite, andere Aufnahmen lassen den Betrachter schmunzeln, einige regen auch zum Nachdenken an: „Das Foto der Katze ‚hinter Gittern‘ könnte für Gesprächsstoff sorgen. Aber so soll es ja auch sein“, meint Schörken.

Und hinter Gittern müssen die Hunde und Katzen ja wie erwähnt nicht bleiben: Insgesamt fünf der „Foto-Modelle“ suchen noch ein neues Zuhause. Wobei: Eine der zur Zeit rund 20 Katzen im Tierheim, das aktuell auch fünf Hunde zur Vermittlung hat, wird dort bleiben: „Miss Mai“ im neuen Kalender. „Das ist unsere ‚Hanna‘ - die ist nicht zu haben“, so Siemer, denn die Katze gehöre einfach zum Tierheim-Team.

Zu haben ist hingegen der Kalender, und zwar an folgenden Stellen: in der Böhme Stadt direkt beim Tierheim Tiegen sowie in Soltau in den Buchhandlungen Hornbostel und Schütte, bei „Jette C.“ sowie in den Tierarztpraxen von Dr. Röders und Dr. Wolny und in der Radiologischen Praxis von Dr. Phillips. Weitere Verkaufsstellen sind in Munster die Buchhandlung Pollmann, in Bispinger der Kiebitzmarkt Renken, in Schneverdingen die Tierarztpraxen von Dr. Brinckmann, Dr. Schulze und Dr. Terjung sowie die Buchhandlung „Vielseitig“ und bei M. Hahn in Lünzen. Weitere Infos gibt es auch unter [www.tierschutzverein-soltau.de](http://www.tierschutzverein-soltau.de) im Internet.

## Telefonsprechstunde

### Lars Klingbeil beantwortet Bürgerfragen



Lars Klingbeil. Foto: Büro Klingbeil

stellt uns weiterhin vor große Herausforderungen: Wir müssen die Wirtschaft wieder in Gang setzen sowie das Gesundheitssystem und diejenigen, die diese Krankheit besonders bedroht, weiter schützen. Mit den steigenden Infektionszahlen und den Maßnahmen zur Eindämmung des Virus stellen sich wieder viele Fragen“, so Klingbeil. Er wolle die Fragen beantworten und sich weiterhin für die Interessen der Bürgerinnen und Bürger aus der Region einsetzen. „Die Rückmeldungen, die ich dabei aus unserer Heimat bekomme, sind wichtig für meine Arbeit und fließen in Berlin mit in die Diskussionen ein“, betont der SPD-Politiker.

Es seien bereits viele Hilfen bei den Menschen vor Ort angekommen. Die Politik habe aber, so Klingbeil, den Auftrag, auf aktuelle Entwicklungen zu reagieren und Lösungen zu entwickeln. „Gerade deshalb ist es mir wichtig, dass mir die Menschen ihre Anliegen direkt mitteilen können“, macht der Abgeordnete deutlich. Interessierte für die Telefonsprechstunde werden gebeten, sich per E-Mail an [lars.klingbeil@bundestag.de](mailto:lars.klingbeil@bundestag.de) mit den Fragen, Hinweisen und Anliegen sowie der Telefonnummer anzumelden.

MUNSTER/BERLIN. Der Bundestagsabgeordnete Lars Klingbeil aus Munster bietet am Donnerstag, den 29. Oktober, zwischen 16.30 und 17.30 Uhr eine weitere Telefonsprechstunde für die Bürgerinnen und Bürger seines Wahlkreises an. Der SPD-Politiker beantwortet Fragen zu den Auswirkungen der Corona-Pandemie und nimmt zudem weitere Anliegen und Hinweise für seine Arbeit auf. „Das Coronavirus

## Mehrere Strafanzeigen

MUNSTER. Am späten Samstagabend fiel Polizisten vor einer Kneipe in Munster ein in seinem VW Golf schlafender Mann auf. Die Beamten weckten ihn, um sicherzugehen, dass es ihm gut ging. Aufgrund des Alkoholgeruchs war schnell klar, dass der Mann seinen Rausch ausschlafen wollte, was der 45jährige auch versicherte: „Nur schlafen wollte er im Auto“, so seine Beteuerung. Im wei-

teren Verlauf des Abends startete er allerdings doch den Motor und fuhr los, woraufhin er prompt von der Polizei gestoppt wurde. Einen Atemalkoholtest verweigerte der Fahrer, er wehrte sich gegen die Blutentnahme auf der Dienststelle und beleidigte die Beamten. Dem Mann drohen nun Strafanzeigen wegen Trunkenheit im Verkehr, Beleidigung sowie Widerstand gegen Vollstreckungsbeamte.

## Unter Corona-Bedingungen

### Ausbildung der Kreisfeuerwehr erfolgreich neu gestartet



Die Ausbildung bei der Kreisfeuerwehr ist unter Corona-Bedingungen neu gestartet: Hier die Abschlussübung beim Truppmann-Lehrgang.

Foto: Daniel Dwenger

SOLTAU/HEIDEKREIS. Die Ausbildung der Kreisfeuerwehr Heidekreis ist im September unter aktuellen „Corona-Bedingungen“ neu gestartet. Der Lehrgang Truppmann Teil 1, der Beginn der Grundausbildung eines jeden Feuerwehrwehrmittglieds, wurde kürzlich in der Feuerwehrtechnischen Zentrale in Soltau erfolgreich abgeschlossen. Der jüngste Teilnehmer im Kurs ist 16 Jahre alt und gerade aus der Jugendfeuerwehr in die Einsatzabteilung übernommen worden. Der älteste ist 47 Jahre alt. Als Lehrgangsbester mit 14 von 15 Punkten absolvierte Max Weseloh aus Deimern den Truppmannlehrgang Teil 1.

Damit feuerwehrtechnische Lehrgänge mit hohem Praxisanteil überhaupt wieder starten konnten, waren enorme Anstrengungen und

Vorbereitungen von den ehrenamtlichen Ausbildern gefragt. Um Abstandsregelungen und Hygienemaßnahmen gewährleisten zu können, wurden die 32 Kursteilnehmer in zwei Gruppen aufgeteilt. „Jeweils 16 Teilnehmer haben wir also abwechselnd und getrennt in Theorie und Praxis ausgebildet. In den Pausen haben die Ausbilder Unterrichtsräume und Ausbildungsmaterial gründlich desinfiziert, außerdem konnte der Lehrgang um eine Woche verkürzt werden, indem die Abschlussprüfung auf einen Sonntag vorverlegt wurde“, erläutert Lehrgangleiter Johannes Renken das neue Konzept.

Um das alles leisten zu können, standen zwei zusätzliche Kreisausbilder zur Verfügung. „Dank dieser extra Anstrengungen kann die Aus-

## Nr. 20 statt 9

SCHNEVERDINGEN. Das Barf-Lädchen „PurHund“ feierte vor kurzem Eröffnung in Schneverdingen. Die Räumlichkeiten befinden sich allerdings im Alt-Benninghöfener-Weg 20, und nicht in Haus Nr. 9, wie irrtümlich berichtet.

## fundtier-info

wildtierhilfe · telefonische Auskünfte  
von 9 bis 16 Uhr unter Ruf (051 90) 9849599  
[www.wildtier-hilfe.de](http://www.wildtier-hilfe.de)



„Olana“ heißt diese Katze (Foto oben), die am 14. Oktober in Schneverdingen gefunden worden ist und beim Team der Wildtierhilfe Lüneburger Heide abgegeben wurde. „Sie ist acht Jahre alt und eher schüchtern“, so Diana Erdmann, Mitarbeiterin der Wildtierhilfe. Eine weitere Samtpfote hört auf den Namen „Dorothy“ (Foto Mitte). Sie wurde am 15. Oktober aus Soltau zur Auffangstation nach Hötzingen gebracht. „Sie ist zirka vier Jahre alt und freundlich und nett zu Mensch und Tier“, beschreibt Erdmann den Charakter des Vierbeiners. Dritter im Bunde ist „Spencer“ aus Schneverdingen (Foto unten), der seit dem 6. Oktober in der Einrichtung lebt und laut Erdmann „Menschen gegenüber schüchtern ist und mit Artgenossen keine Probleme hat.“ Wer eine der Katzen kennt oder vermisst, oder Tieren ein schönes Zuhause bieten möchte, sollte sich mit dem Team der Wildtierhilfe Lüneburger Heide in Verbindung setzen.



## impresum

### heide kurier

Herausgeber:

AM-Verlag Andreas Müller GmbH & Co. KG  
Kirchstraße 4, 29614 Soltau  
Telefon 05191 9832-0  
Telefax 05191 983214  
[heide-kurier.de](http://heide-kurier.de)  
[heide-kurier-print.de](mailto:heide-kurier-print.de)

[facebook.com/heidekurier.news](https://www.facebook.com/heidekurier.news)

Verlagsleitung und Anzeigenleitung:

Karl-Heinz Bauer

Verantwortlich für den redaktionellen Teil:

Manfred Wicke

Erscheinungsweise:  
wöchentlich mittwochs und sonntags

Der **heide kurier** wird kostenlos an alle erreichbaren Haushalte des nördlichen Landkreises Heidekreis einschließlich Dorfmark und Fintel verteilt.

Für unverlangt eingesandte Manuskripte übernimmt der Verlag keine Gewähr.

Gültig z. Zt. die Anzeigenpreisliste Nr. 35 vom 1. Oktober 2019.

Übernahme von Anzeigenentwürfen des Verlages nur nach vorheriger Rücksprache und gegen Gebühr.

Für telefonisch aufgebene Anzeigen übernimmt der Verlag keine Gewähr.



# Weitere Schulung geplant

VHS Heidekreis: Zertifikat für zehn Sprachmittler

**HEIDEKREIS/WALSRODE.** Zehn Teilnehmerinnen und Teilnehmer haben jetzt an der Volkshochschule (VHS) Heidekreis in Walsrode einen Kurs zum Gemeindedolmetscher absolviert.

Alle Beteiligten waren mit Eifer bei der Sache: Während der eine seit einigen Jahren in Oerbke beim Sozialdienst als Sprachmittler tätig sei und sich jetzt endlich einmal die Theorie dazu holen wollte, meinte eine andere: „Als ich vor rund 30 Jahren nach Deutschland kam, gab es die vielen Möglichkeiten, die deutsche Sprache zu lernen, noch nicht. Ich musste mir vieles selbst beibringen, übersetzen und allein lernen. Deshalb finde ich es toll, dass es heute andere Bedingungen gibt und wir denen helfen können, die die Sprache noch nicht gut beherrschen.“

So unterschiedlich die Motivation der Teilnehmerin und Teilnehmer gewesen sein mochte - die Begeisterung für ihre künftige Tätigkeit einte sie alle: So wurden die Schu-

lungsthemen - von den ethischen Grundsätzen des Gemeindedolmetschens über methodisches Handwerkszeug und rechtliche Fragen bis hin zu praktischen Übungen und Rollenspielen - mit großem Interesse aufgenommen und bearbeitet.

Initiiert worden war die Schulung durch das Projekt „TAF - Teilhabe am Arbeitsmarkt für Flüchtlinge“, das sich nicht nur nachhaltige Arbeitsmarktintegration von Flüchtlingen zum Ziel gesetzt hat, sondern auch den Aufbau eines für den Landkreis wichtigen Sprachmittlerpools.

Nicht selten ist es in der Praxis immer noch der Fall, dass beispielsweise bei Elterngesprächen in den Schulen des Landkreises, bei nötigen Behördengängen oder auch Arztterminen jüngere Familienmitglieder, meistens Kinder, für ihre wenig sprachkompetenten Eltern und Verwandten übersetzen. Ein Umstand, der mit Blick auf die jeweilige Gesprächskonstellation in den wenigsten Fällen glücklich und zielführend ist und dem mit qualifizierten

Sprachmittlern entgegengewirkt werden soll.

Das aktuelle Schulungsformat wurde von Dozentinnen und Dozenten der Volkshochschule Heidekreis mit Unterstützung von Mitarbeiterinnen und Mitarbeitern der Landkreisverwaltung, Vertretern der Landesschulbehörde sowie in Kooperation mit dem Ethno-Medizinischen Zentrum Hannover durchgeführt und endete mit einer schriftlichen Prüfung. Diese konnten alle Teilnehmerinnen und Teilnehmer erfolgreich absolvieren. Sie hielten zum Abschluss ihre Zertifikate in den Händen.

Da der Bedarf an Gemeindedolmetscherinnen und -dolmetschern weiterhin sehr groß ist und der bislang bestehende Pool noch längst nicht alle benötigten Sprachen umfasst, ist der nächste Schulungszyklus für das Frühjahrsemester 2021 schon in Planung. Voranmeldungen sind bereits jetzt möglich, und zwar unter: [upaschke-albeshausen@vhs-heidekreis.de](mailto:upaschke-albeshausen@vhs-heidekreis.de).

# Klingbeil drängt auf Zahlung

Besuch im Panzermuseum mit Dennis Rohde



Besuch im Panzermuseum: (v.l.) Ralf Raths, Dennis Rohde, Lars Klingbeil und Christina Fleckenstein.

Foto: Büro Klingbeil

**MUNSTER.** Der hiesige SPD-Bundestagsabgeordnete Lars Klingbeil hat jetzt gemeinsam mit seinem Kollegen Dennis Rohde aus Oldenburg das Deutsche Panzermuseum in Munster besucht. Und das aus gutem Grund: Klingbeil hatte sich dafür stark gemacht, dass der Bund insgesamt 19,3 Millionen Euro aus dem Etat der Bundeswehr für die Modernisierung des Museums in der Ortzestadt bereitstellt. Er fordere nun vom Verteidigungsministerium, dass die zugesagten Gelder auch zügig investiert würden, heißt es in einer Mitteilung.

Klingbeil habe mit Rohde den haushaltspolitischen Sprecher der SPD-Bundestagsfraktion für einen Besuch in seinem Wahlkreis gewinnen können. Rohde bestimme maßgeblich mit, wie viele Mittel der Bund für den Etat der Bundeswehr vorsehe.

Zusammen mit Ralf Raths und Julia Engau vom Panzermuseum sowie Munsters Bürgermeisterin Christina Fleckenstein und Birgit Ruf vom SPD-Ortsverein Munster habe Klingbeil seinen Gast davon überzeugen können, welche große Bedeutung das Museum für die Stadt und die gesamte Region habe: „Das Museum leistet einen Beitrag zur Ausbildung in der Bundeswehr, arbeitet unsere Geschichte auf und ist aufgrund zahlreicher regionaler und überregionaler Besucherinnen und Besucher auch touristisch bedeutsam“, unterstrich der Abgeordnete aus Munster.

Die Baumängel seien bei dem Rundgang offensichtlich gewesen: „Ich will deshalb, dass die zugesagten Gelder nun zügig investiert werden können - und nicht, wie vom Verteidigungsministerium angekündigt, erst 2025“, betonte Klingbeil. Seitdem der Bundestag beschlos-

sen habe, insgesamt 19,3 Millionen für die Modernisierung des Panzermuseums zur Verfügung zu stellen, mache sich der SPD-Politiker in Berlin dafür stark, dass die Beschlüsse des Parlaments auch umgesetzt würden.

Klingbeil dränge immer wieder auf eine Alternative zu dem vom Ministerium ursprünglich vorgeschlagenen Baubeginn im Jahre 2025. Er führe immer wieder Gespräche in Berlin und fordere Verteidigungsministerin Annegret Kramp-Karrenbauer in Schreiben immer wieder dazu auf, einer befristeten Übertragung der betreffenden Grundstücksfläche auf die Stadt Munster zuzustimmen: „Wir wollen Gewissheit über einen Baubeginn vor 2025“, so Klingbeil. Er sei froh, dass sich Dennis Rohde nun ebenfalls beim Ministerium für eine Beschleunigung der Baumaßnahmen stark mache.



Nach der Prüfung erhielten die zehn Teilnehmerinnen und Teilnehmer ihr Zertifikat.

Foto: VHS Heidekreis

Gemeinsam können wir etwas tun  
NACHHALTIG WOHNEN

weniger Plastikmüll auf unserem Planeten.

„REGAIN“-Garn kann immer wieder recyclet werden!

weich und langlebig, für hochwertige Möbel.

Mehr als 300 recycelte PET-Flaschen stecken im Bezug des Polsterprogramms.

Aus dem Polsterprogramm Global Oviedo, Polsterecke in Stoff „REGAIN“ hunter dunkelgrün, 100% recycelt Polyester, Armteil D, Sitzpolsterung Kaltschaum, FüÙe Metall schwarz, best. aus: XXL-Longchair mit Armteil links, 1,75-Sitzer mit Armlehne rechts, Stellmaß ca. 284x86x177 cm.

Ein wichtiger Schritt zum Erhalt unseres Planeten für Flora, Fauna und Mensch.

Posterstoffe aus 100% recycelten PET-Flaschen  
Die Herstellung von „REGAIN“ Garn reduziert den Verbrauch um:  
**-70% ENERGIE -76% KOHLENSTOFF -86% WASSER**  
Außerdem kann „REGAIN“ Garn immer wieder recyclet werden!

Aktions-Preis  
1498.<sup>ab</sup>

MÖBELHAUS  
Brümmerhoff

Hier wohnen die Ideen [www.moebel-bruemmerhoff.de](http://www.moebel-bruemmerhoff.de)

Verdener Straße 33-39 • 29640 Schneverdingen • Telefon: 05193 98 96-0  
Öffnungszeiten: Montag - Mittwoch: 9 - 18.30 Uhr, Donnerstag - Freitag: 9 - 19 Uhr, Samstag: 9 - 16 Uhr



# Breidings Garten im Bild

Ausstellung in Felto-Filzwelt: Fotos und Aquarelle



Bilden eine reizvolle Verbindung: historische Fotos und neue Aquarelle von Breidings Garten. Foto: Stiftung Spiel

SOLTAU. „Bilderernte - Breidings Garten in Sepia und Aquarell“ ist die Ausstellung überschrieben, die vom 1. November bis zum 1. Dezember in der Soltauer Felto-Filzwelt zu sehen ist. Was sich die Besucher dort täglich von 10 bis 18 Uhr ansehen können, dreht sich, wie der Titel schon sagt, um Soltaus einzigartigen Landschaftsgarten.

Der historische Landschaftspark Breidings Garten bietet immer wieder faszinierende Ansichten. So inspirierte er jüngst einen Pleinair-Malkurs unter der Leitung von Magdalena Kula und Eva Lüderitz zu Aqua-

rellen. Die Kursresultate werden jetzt gemeinsam mit historischen Fotoaufnahmen aus dem Garten präsentiert. So entsteht ein spannendes Neben- und Miteinander von Vergangenheit und Gegenwart, fotografischen und malerischen Blickwinkeln, Sepia-Schattierungen und Farbenspiel

Die Bilder dieses Gartenparadieses werden in der Dachgeschoss-Galerie der Felto-Filzwelt ausgestellt. Historisch sind beide Orte eng miteinander verbunden: Das denkmalgeschützte Gebäude ist ein ehemaliges Lagerhaus der benachbarten,

von August Röders gegründeten Filzfabrik. Ebendieser Firmengründer legte als Treffpunkt der Familie und ständigen „Konferenzort“ für Privates wie Geschäftliches auch den „Großen Garten“ samt Villa an - ein denkmal- und naturgeschütztes Gesamtensemble.

Der Zugang zur Sonderausstellung ist kostenfrei möglich. Besucher werden gebeten, sich über den aktuellen Status dieser Veranstaltung sowie die geltenden Hygienevorschriften direkt auf der Webseite des Veranstalters ([www.filzwelt-soltau.de](http://www.filzwelt-soltau.de)) zu informieren.

# NABU lädt zur Exkursion

Kranichzug Samstag im Ostenholzer Moor beobachten

HEIDEKREIS. Seit Wochen ziehen Kraniche in V-Formationen über das Land und die großen Rastgebiete in der norddeutschen Tiefebene füllen sich. Auch in der hiesigen Region gibt es Sammel- und Schlafplätze, in deren Nähe sich das faszinierende Schauspiel beobachten lässt. Der NABU Heidekreis lädt daher alle Interessierten am 31. Oktober zu einer zweistündigen Führung an den Rand des Ostenholzer Moores ein.

Nach den trockenen Sommermonaten hat der Herbst mit langersehnten Regenschauern Einzug gehalten. Die ersten Windböen sind über das Land gefegt, haben bunt gefärbtes Laub durch die Luft gewirbelt und Kastanien, Bucheckern und Eicheln von den Bäumen geschüttelt. Während Eichhörnchen und Eichelhäher ihre Wintervorräte anlegen, schließen sich Stare und andere Zugvögel zu großen Schwärmen zusammen, bevor sie gemeinsam die lange und gefährliche Reise in ihre Winterquartiere in Südeuropa oder Afrika antreten. Während der Zug einiger Arten für Laien weitgehend unbemerkt verläuft, ziehen die V-förmigen Flugformationen von Gänsen und Kranichen nicht nur die Blicke eingeleiteter Vogelkundler auf sich.

Besonders Kraniche erfreuen sich großer Beliebtheit und locken Scharen von Schaulustigen in die bekannten Rastgebiete in der Diepholzer Moorniederung, im Tister Bauernmoor und im Nationalpark Vorpommersche Boddenlandschaft, wo sich alljährlich Zehntausende der „Vögel des Glücks“ Energiereserven



Mit etwas Glück lassen sich zahlreiche Kraniche bei der etwa zweistündigen NABU-Führung am Rande des Ostenholzer Moores erleben.

Foto: NABU

auf abgeernteten Mais- und Getreidefeldern anfressen, bevor sie in ihre Überwinterungsgebiete weiterziehen. Wenn die imposanten Vögel, deren Flügelspannweite bis zu 2,45 Meter beträgt, allabendlich ab Sonnenuntergang von der Nahrungssuche zurückkehren und ihre Schlafplätze in den seichten Gewässern der Moor- und Boddenlandschaften aufsuchen, ist die Luft von ihren durchdringenden Trompetenrufen erfüllt.

Mit etwas Glück lässt sich dieses faszinierende Naturschauspiel auch bei der etwa zweistündigen NABU-Führung am Rande des Ostenholzer Moores erleben, die am

31. Oktober um 15 Uhr vom Parkplatz am Schorlemer Damm beim Heide-Kröpke startet. Von der Westsiedlung aus lässt sich beobachten, wie die majestätischen Vögel zum Schlafen den Transee anfliegen, eine wiedervernässte Moorfläche, die im militärischen Sperrgebiet liegt und nicht nur den störungsempfindlichen Kranichen einen idealen Rückzugsort bietet. Teilnehmer werden gebeten, für wetterfeste, gedeckte Kleidung zu sorgen und - sofern vorhanden - ein Fernglas mitzubringen. Weitere Informationen zu der kostenlosen Exkursion erteilt Dr. Antje Oldenburg, Ruf (05164) 801113, E-Mail [antjeoldenburg@nexgo.de](mailto:antjeoldenburg@nexgo.de).

## stellenmarkt

Wir suchen in **Soltau, Zahrensen, Schneverdingen, Steinbeck/L., Behringen und Dorfmark**

**Mitarbeiter/in im Zustelldienst**

Einfach mehr Taschengeld



- Wir bieten Ihnen eine eigenverantwortliche, sichere und geregelte Tätigkeit in der Nähe Ihrer Wohnung.
- Arbeitszeiten bei freier Zeiteinteilung Mittwoch und/oder am Wochenende in den Nachmittagsstunden.
- Guter Zuverdienst für Schüler, Rentner, Hausfrauen und Berufstätige.



Bewerben können Sie sich telefonisch bei Herrn Michael Treske unter **05191 808 180**

IHR WERBEPARTNER IM NÖRDLICHEN HEIDEKREIS

### SERVICEKRÄFTE GESUCHT

Für unsere Europlay Spielhalle in Schneverdingen, Bahnhofstraße 16 suchen wir verantwortungsbewusste, freundliche

**Servicekräfte (w/m)** für Schicht-/Wochenenddienst in Vollzeit/Teilzeit.

Haben wir Ihr Interesse geweckt? Dann senden Sie uns bitte Ihre schriftliche Bewerbung.

**Joker Spielhallen GmbH • Dachtmiser Berg 12 • 21358 Mechtersen**  
Telefon 04178 4759970 • [albers.norbert@t-online.de](mailto:albers.norbert@t-online.de)

### Paketzusteller m/w/d

mit Führerschein Klasse B für feste Touren im Raum Verden-Thedinghausen in Festanstellung gesucht. Arbeitszeit Mo. - Fr. ab 6.00 Uhr. Einsatzort Depot Bomlitz.

Telefon **0172 6960960** und **04255 1485**

Für unsere Objekte in Munster und Soltau suchen wir **Reinigungskräfte m/w/d** auf 450,- Euro-Basis



**KNOP Walsrode**  
Glas- und Gebäudereinigung  
Telefon (0 51 61) 30 15

### heide kurier

Ihr starker Partner in Sachen Werbung!

### Paketsortierer m/w/d

für die Frühschicht (5.00 - ca. 7.30 Uhr) im Paketzentrum Bomlitz auf 450,- €-Basis gesucht.

Telefon **0172 6960960** und **04255 1485**

### Krautfahrer m/w/d mit FS-Klasse C1 oder alt 3, für 7,5-t-LKW

in Festanstellung gesucht. 5-Tage-Woche von 7.30 bis ca. 16.30 Uhr, eigener PKW, Fahrkarte und Module sind Voraussetzung. Einsatzort Depot Bomlitz.

Telefon **0172 6960960** und **04255 1485**



Jetzt Fan werden!



[facebook.com/heidekurier.news](https://facebook.com/heidekurier.news)

### FRÜH MORGENS GELD VERDIENEN



Die pünktliche und zuverlässige Belieferung der Zeitungsleser ist eine große logistische Herausforderung. Als Zeitungszusteller übernehmen Sie Verantwortung und sind Teil der langen Kette von der Nachrichtenbeschaffung und der Informationsaufbereitung, über die Zeitungsproduktion bis hin zur Belieferung der Leser. Damit bilden die Zeitungszusteller ein Fundament unserer vielfältigen deutschen Presselandschaft und Zeitungskultur.

Zur Verstärkung unseres Teams suchen wir Sie als

## Mitarbeiter/in im Zustelldienst

in **Teilzeit** oder auf Basis eines **Mini-Jobs** für die Tageszeitung und/oder Anzeigenblätter

- Wir bieten Ihnen eine eigenverantwortliche, sichere und geregelte Tätigkeit in der Nähe Ihrer Wohnung.
- Arbeitszeiten jeweils von Mo.-Sa. bei freier Zeiteinteilung bis 6.00 Uhr oder Mittwoch und/oder am Wochenende in den Nachmittagsstunden.
- Guter Zuverdienst für Rentner, Hausfrauen und Berufstätige.

Zurzeit suchen wir für die Tageszeitung Mitarbeiter in

**Soltau, Wietzendorf, Neuenkirchen, Behringen und Wolterdingen**



**Mundschenk**

Druck- und Vertriebsgesellschaft GmbH & Co. KG  
Harburger Straße 63 | 29614 Soltau

Bewerben können Sie sich telefonisch bei Herrn Michael Treske unter 05191 | 808 180



**Mundschenk**

Druck- und Vertriebsgesellschaft GmbH & Co. KG  
Harburger Straße 63 | 29614 Soltau

Die Mundschenk Druck- und Vertriebsgesellschaft sucht zum nächstmöglichen Termin eine/n

## Mitarbeiter (m/w/d)

für die Zeitungsherstellung donnerstags von 22 Uhr bis ca. 5 Uhr morgens am Freitag.

Die Aufgabe des/der Mitarbeiter/in besteht darin, die Produktionsstraße mit Prospekten zu bestücken.

Diese Tätigkeit erfolgt auf Mini-Job-Basis.

Berufserfahrung ist dafür nicht notwendig. Wenn Sie körperlich belastbar sind, Spaß an der Teamarbeit haben, gute Deutschkenntnisse besitzen und sorgfältig arbeiten, dann sind Sie bei uns richtig.

Für weitere Informationen steht Ihnen Herr Michael Persigehl unter 0 51 91/808-163 zur Verfügung.

Wir freuen uns auf Ihren Anruf.



## Reformationstag

NEUENKIRCHEN. Am Samstag, den 31. Oktober, wird in der St. Bartholomäuskirche in Neuenkirchen der Reformationstag begangen: Den Gottesdienst um 10 Uhr bereitet die Gottesdienstwerkstatt vor. Bereits im Reformations-Jubiläumsjahr 2017

hatte das Team ein Gespräch zum Leben zu Luthers Zeiten vorgestellt. Ein Dialog zu grundlegenden Fragen der Reformationstag begangen: Den Gottesdienst um 10 Uhr bereitet die Gottesdienstwerkstatt vor. Bereits im Reformations-Jubiläumsjahr 2017

## Historische Ansichten



Der Wietzendorfer Kalender 2021 liegt zum Verkauf bereit. Der Historische Kalender stellt jüngere und ältere Menschen vor, die in der ersten Hälfte des 20. Jahrhunderts in Wietzendorf arbeiteten, feierten, spielten, badeten, heirateten, musizierten, Sport trieben, Rehe fütterten... kurz: das damalige Dorfleben wird dargestellt. Wie schon in den Vorjahren hat die Archivgruppe des Wietzendorfer Heimatvereins diesen Kalender auf Grundlage der Sammlung des Historischen Archivs zusammengestellt. Da der Plattdeutschnachmittag auf der Peetshofdele in diesem Jahr ausfällt, kann der Kalender auch dort nicht vorgestellt werden. Daher liegen die druckfrischen Exemplare ab Montag, den 26. Oktober, im Geschäft von Antje Delventhal, in der Apotheke, in der Post bei Anita Hillmer, in der Bäckerei Wrogemann, im „WunderWerk“, beim Verkehrsverein, im „Fell-Shop“ in Klein Amerika und in den Soltauer Buchhandlungen Schütte und Hornbostel zum Verkauf aus. Foto: Heimatverein Wietzendorf

## Wochenmarkt

SOLTAU. Der Wochenmarkt der Stadt Soltau wird von Samstag, den 31. Oktober, aufgrund des Feiertages (Reformationstag) auf Freitag, den 30. Oktober, verlegt. Darauf macht die Stadt Soltau aufmerksam.

## Kein Kinderfest

BISPINGEN. Monatlang hatten die Teams der Jungscharen, der Kinderroase und der Kinderkirche in Bispingen ein Kinderfest mit dreistündigem Programm für Mädchen und Jungen vorbereitet. Nun haben sie sich - angesichts drastisch steigender Corona-Infektionszahlen - gegen das am 31. Oktober geplante Fest unter dem Motto „Hallo Luther“ entschieden. „Zum Schutz aller Beteiligten haben wir uns schweren Herzens dazu entschlossen, diese Veranstaltung abzusagen“, so Frank Blase als Sprecher des Organsiationssteams.

## Kein Treffen

HEIDEKREIS. Wegen der steigenden Corona-Infektionszahlen haben sich die Verantwortlichen der Haustierhilfe Heidekreis entschlossen, das für den 2. November geplante Treffen von Mitgliedern und Interessierten abzusagen. Für Nottfälle, Fragen und Informationen steht die Haustierhilfe (www.haustierhilfe-heidekreis.de) jedoch weiterhin zur Verfügung. Ansprechpartner sind: Brigitte Morgenroth, Ruf (05194) 974660, Rüdiger Nickel, (05194) 494, Frank Oechsner, (05191) 977245 und Norbert Großmann in Schneverdingen, mobil 0151-70148163.

## Geplante Investitionen

### Bürgermeisterin Meike Moog-Steffens erörtert Maßnahmen



In öffentlicher Sitzung tagte am vergangenen Donnerstagabend der Schneverdingener Stadtrat, selbstverständlich unter Einhaltung der geltenden Corona-Regeln.

Foto: mk

SCHNEVERDINGEN (mk). Im Zuge der Einbringung des Haushaltsplanentwurfs 2021 stellte Bürgermeisterin Meike Moog-Steffens in der Schneverdingener Ratsitzung am vergangenen Donnerstagabend die wesentlichen Investitions- und Unterhaltungsmaßnahmen vor. Dazu zählt unter anderem der städtische Zuschuss in Höhe von rund 1,4 Millionen Euro für das Kulturzentrum „Alte Schlachtere“, wobei zusätzlich 60.000 Euro Abrisskosten eingestellt sind. 995.000 Euro sind für den barrierefreien Ausbau der Bushaltestellen Am Brink, Bahnhof Ehrhorn und ZOB am Bahnhof in den Jahren von 2021 bis 2024 vorgesehen, wobei der Eigentümer der Stadt wegen einer 75-Prozent-Förderung durch Bund und Land (Gemeindeverkehrsfinanzierungsgesetz) lediglich 275.000 Euro beträgt. Insgesamt 360.000 Euro werden in den Umbau und die Ausstattung des Kindergartens Insel investiert, der bedarfsorientiert eine Ganztagsbetreuung anbieten möchte. Die Planungen sollen im kommenden Jahr konkretisiert werden, im Jahr darauf soll die Umsetzung erfolgen.

Die Bundesregierung plant im sportlichen Zeitrahmen, nämlich ab 2025, die Einführung eines Rechtsanspruchs auf eine ganztägige Betreuung für alle Grundschulkin-

Auch dies hat die Stadt Schneverdingen „auf dem Schirm“. „Wir werden uns weiterhin intensiv mit Kita- und Schulbauten beschäftigen müssen. Den Anfang machen wir mit der Grundschule Lünzen“, betonte Moog-Steffens. Dieses Projekt soll mit Hilfe einer weiteren 75-Prozent-Förderung realisiert werden. Gerecht wird mit Baukosten in Höhe von 1.200.000 Euro, weiteren 60.000 Euro für die Küche und 50.000 Euro für die Ausstattung. Damit kostet dieses Vorhaben laut Planung 1.310.000 Euro, von denen für die Stadt aber nur ein Eigenanteil von 470.000 Euro bleibt. Möglich könnte dies durch das Förderprogramm mit dem sperrigen Namen „Finanzhilfen des Bundes für das Investitionsprogramm zum beschleunigten Infrastrukturausbau der Ganztagsbetreuung für Grundschulkin-“ werden. Weil bei dieser Förderung nach dem Windhund-Prinzip verfahren werde, sei Eile geboten, erklärte Moog-Steffens: „Wir brauchen schnell das Signal für den Antrag, denn eine 75-Prozent-Förderquote darf man sich nicht durch die Lappen gehen lassen.“

Auch in die Feuerwehren wird wieder kräftig investiert: Die Feuerwehr Großenwede erhält ein Löschgruppenfahrzeug LF 10/6 inklusive Ausstattung, Kostenpunkt 235.000 Euro.

Ein weiteres, größeres Löschgruppenfahrzeug samt Ausstattung, das 300.000 Euro kostet, geht an die Ortswehr Heber. Und für Planungskosten zum Neubau der Schneverdingener Feuerwache sind laut Bürgermeisterin in der mittelfristigen Finanzplanung für 2024 800.000 Euro vorgesehen.

Eine neue Fahrbahndecke erhalten der Weg bei den Sportplätzen von der Stockholmer Straße bis zu den Tennisplätzen (63.000 Euro) sowie ein Teilstück der Straße Hof Lehmburg in Heber vom Timmerloher Weg bis zur ersten Wegkreuzung (54.000 Euro/keine Anliegerbeiträge). Das „volle Programm“ ist, so Moog-Steffens, für den Hasenwinkel zwischen Inseler und Feldstraße vorgesehen. Für die Erneuerung des Schmutzwasserkanals, Regenwasserkanals, der Fahrbahndecke sowie die Schaffung von zwei Bauminseln zur Verkehrsberuhigung seien insgesamt 379.000 Euro eingeplant, auch hier ohne Erhebung von Anliegerbeiträgen. Zwei weitere Bauminseln zur Schulwegsicherung beziehungsweise Verkehrsberuhigung sollen im Bockheberer Weg, Nähe Föhrengrund, sowie vier weitere in der Overbeckstraße im Bereich vom Holzfeld bis zur Schaftrift entstehen. Insgesamt sind für diese Maßnahmen 36.000 Euro im Etat vorgesehen.

## Bessere Beschilderung

### Verkehrswacht Munster-Bispingen erfolgreich



Die provisorisch eingerichtete Ampel an der Kreuzung Rehrhofer Weg, Nordstraße und Humboldtstraße in nördlicher Fahrtrichtung mit neuer Beschilderung.

Foto: Verkehrswacht Munster-Bispingen

MUNSTER. Eine Verbesserung der Beschilderung im derzeitigen Umleitungsverkehr in der Örtzstadt kann jetzt die Verkehrswacht Munster-Bispingen in einer Mitteilung vermeiden.

Auf Munsters Straßen ist zur Zeit viel los, denn die B 71 wird zwischen Ilster und dem Ortsteil Dethlingen umfangreich ausgebaut. Nicht nur den Autofahrern wird bei einiges abverlangt. Auch die Aufmerksamkeit der Fußgänger und Radler ist verstärkt gefordert. Wegen der provisorisch eingerichteten Ampelanlage an der Kreuzung Rehrhofer Weg, Nordstraße und Humboldtstraße habe es in den vergangenen Tagen zahlreiche Beschwerden gegeben - auch an die örtliche Verkehrswacht gerichtet: „Besonders Radfahrer zeigten sich mit der undeutlichen Beschilderung unzufrieden. Eine schriftliche Intervention, bei der für die Umleitung zuständigen Niedersächsischen Landesbehörde für Straßenbau und Verkehr in Verden der Verkehrswacht Munster-Bispingen hatte Erfolg.“

Und weiter: „Radler, die sich aus Richtung des Bahnübergangs der besagten Kreuzung näherten, fanden auf ihrem Radweg bislang lediglich eine queraufgestellte Barriere ohne jeglich ergänzenden Hinweis vor. Die Unsicherheit war groß, denn auch Fußgänger standen vor der gleichen Frage, wo denn nun ihr Weg weiterführt.“

Jetzt sei Fußgängern mit einem Verkehrszeichen die Querung der Humboldtstraße in nördliche Richtung untersagt. Radler fänden nun deutlich eine Anhaltelinie vor der Ampel mit entsprechender Erläuterung vor: „Die Fußgänger müssen einen kleinen, aber sicheren Umweg in Kauf nehmen und bei grünem Ampellicht zunächst den Rehrhofer Weg

und die Nordstraße überqueren, um in nördliche Richtung weiterzukommen. Radfahrer und Fußgänger können jedoch ungehindert nach rechts in die Humboldtstraße abbiegen, um weiter etwa in Richtung der Wehrwissenschaftlichen Dienststelle zu gelangen.“

Und weiter: „Um Autofahrer auf den unmittelbar an die Kreuzung angrenzenden DRK-Kindergarten Bickbeerbuch aufmerksam zu machen, wurden ebenfalls entsprechende Gefahrenzeichen mit einer Geschwindigkeitsbegrenzung auf 30 Kilometer pro Stunde aufgestellt.“

## Gebühr erhöht

### Schneverdingener Rat votiert einstimmig

SCHNEVERDINGEN (mk). Seit 1999 lag die Schmutzwassergebühr in Schneverdingen unverändert bei 2,53 Euro pro Kubikmeter. In seiner Sitzung am vergangenen Donnerstag hat der Schneverdingener Stadtrat einstimmig beschlossen, die Gebühr auf 2,73 Euro pro Kubikmeter zu erhöhen. Hintergrund ist eine Kostensteigerung im Bereich der Klärschlammabfuhr in Höhe von rund 145.000 Euro. Bislang hatten sich Über- und Unterdeckungen die Waage gehalten, so dass die Gebühr in den vergangenen 21 Jahren konstant geblieben war.

Nachdem Walter Rieser vom Fachbereich I (Finanzen) sowie Bürgermeisterin Meike Moog-Steffens die Details erläutert hatten, ergriff lediglich SPD-Fraktionschef Rolf Weinreich als Sprecher der Mehrheitsgruppe SPD/Grüne das Wort. „Im Koalitionsvertrag zur 18. Legislaturperiode von 2013 bis 2017 haben sich die Koalitionspartner von SPD, CDU und CSU darauf verständigt, die Klärschlammabfuhr zu Dünge zwecken zu beenden. Hintergrund ist die Überarbeitung der Europäischen Düngemittelverordnung“, so Weinreich. Der angefallene Klärschlamm der Kläranlage dürfe nun nicht mehr von Landwirten auf deren Flächen aufgebracht

werden. Doch wohin damit? Die einzige Lösung sei derzeit die Verbrennung. „Damit steigen die Kosten für die Klärschlammabfuhr gravierend. Die Stadtwerke Schneverdingen-Neuenkirchen haben eine europaweite Ausschreibung zur Klärschlammabfuhr durchgeführt und nun den günstigsten Anbieter ausgewählt“, so der Sozialdemokrat: „Aber die Mehrkosten von ursprünglich 40 Euro pro Tonne auf nunmehr knapp 100 Euro pro Tonne für die zirka 1.900 anfallenden Tonnen Klärschlamm fließen in die Gebührenkalkulation ein - und das ist der einzige Grund, warum es zur Gebührenerhöhung kommt.“

Er, Weinreich, vermute, dass auch die umliegenden Kommunen demnächst entsprechende Anpassungen vornehmen müssten. Bei einem Wasserverbrauch von rund 500 Litern pro Tag müsse ein Vier-Personen-Haushalt in Schneverdingen durch die Gebührenerhöhung für das, was durch den Abfluss gehe, mit Mehrkosten in Höhe von zirka 37 Euro pro Jahr rechnen. Der anfallende Klärschlamm aber werde nun „gesetzeskonform entsorgt“ - und dies sei „ein wichtiger Beitrag zum Schutz unserer Umwelt und zur Gesundheitsvorsorge.“

## Ausschuss

WIETZENDORF. In öffentlicher Sitzung tagt der Ausschuss für Schule und Kultur der Gemeinde Wietzendorf am Mittwoch, dem 4. November, um 18 Uhr im Peetshof.

## Aktive Frauen

SOLTAU. Das nächste Kaffeetrinken des Aktiven Frauenkreises Soltau steht am Montag, den 2. November, um 15 Uhr im Hotel Meyn auf dem Plan. Das Kaffeegedeck ist selbst zu bezahlen.

## Sprechstunde

SOLTAU. Nach der „Coronapause“ startet der Seniorenbeirat der Stadt Soltau wieder mit seinen monatlichen Seniorensprechstunden: Erstmals am heutigen Mittwoch, den 28. Oktober, von 10 bis 11 Uhr im alten Rathaus, im Raum der „Altenbegegnungsstätte“. In der Sprechstunde können Probleme des Alltags an den Seniorenbeirat herangetragen werden. Ansprechpartner ist Reinhard Wrobel. Eine Anmeldung ist nicht erforderlich.

# ORION

**EROTISCH shoppen ... und wann kommen Sie?**

**Just Glide Bio 12,95€**  
200 ml Gleitgel, 100 ml = 3,98€ **nur 7,95€**

**DVD 3er-DVD-Box 14,95€**  
5 Stunden »Paar-Box« **nur 9,95€**

**Catsuit ouvert 29,95€**  
S-L, 90% Polyamid, 10% Elasthan **nur 29,95€**

20%

Rabatt auf einen Artikel Ihrer Wahl aus unserem Gesamtassortiment! Ausgeschlossen: Print, Gutscheine, Womanizer, Adventskalender, Kundenbestellungen. Nicht auf bereits reduzierte Ware und nicht mit anderen Aktionen kombinierbar.

GoSOFT

Delfin USB-Vibe

2 Motoren, 7 Modi, Silikon, ABS, PU  
Länge ca. 22,5 cm, Ø max. 3,9 cm

je 59,95€

je 39,95€

Soltau · Lüneburg · 3 x in Hamburg · Celle  
Weitere Standorte unter:  
[www.orion-store.de](http://www.orion-store.de)  
ORION GmbH & Co KG, 35444 Biebertal

1 Coupon pro Person. Keine Barauszahlung. Gültig bis 21.11.2020. Barcode: 20070000158







**Für gemeins. Lebensweg** sucht Er: fröhlich, altlastenfrei mit Herz, sportl. Typ, Handwerker, Biker, 67 J., Sie: junggebl., schlank, NR. **Chiffre 15537 Heide Kurier Soltau**

**Witwe, 74, mobil,** sucht Partner für Freizeit + Reisen, besonders Hamburg-Harburg **0171 9450440**

**Ganz einfach:** Du lachst viel. Du bist klug. Du bist schlank. Denkst an den liebevollen Mann. Passe ich zu Dir? Mitte 70-183-84 schlank, ohne Bart, ohne Tattoo, in glatter Haut, wohne heute in Soltau. Meine Gedanken sind täglich bei meinen Erlebnissen in Ländern die ich besuchte. Nur Liebe und Toleranz sind das Band für glückliche Zeiten! Ich mag philosophische Gespräche in großer Harmonie! **Chiffre 15540 Heide Kurier Soltau**

**sonstiges**

**Nachhilfe in Deutsch** und Englisch sowie Hausaufgabenbetreuung im Heidekreis von Studentin mit jahrelanger Erfahrung: **0177 6689199**

**Halloween Samstag** ab 12.00 am gleichen Ort - **vielleicht hältst Du dieses Mal an.**

**Biete Unterstellplatz** für Wohnwagen und Wohnmobile bis zu einer Höhe von 2,60 m. **0172 4052561**

**Kostenl. od. geg. kl. Geld** hole ich Reste v. HH-Aufl., Umzügen etc. ab, keine Möbel, eig. alles, was zu schade ist um es wegzuerf., alte Bücher, Spielz., Modeschm. **05055 5414**

**MPU? Alkoholprobleme?** Führerschein weg? Beim Kiffen erwischt? Wir helfen. Kostenlos! Freie Suchtselbsthilfegruppe Soltau. Siehe **www.look-out.net**

**Günstig Hausrat** abzugeben. Am Fr. 30.10.20 & Sa. 31.10.20 ab 10 Uhr im Wacholderweg 1, Schneverd. Eventuell nach telef. Anmeldung. Bitte um Einhaltung der Corona-Maßregeln. Vieles ist zu verschenken! **0162 3238674**

**Ja ich halte an,** aber wann ist das nächste Mal? **Chiffre 15536 Heide Kurier Soltau**

**dienstleistungen**

**Pflaster- und Maurerarbeiten,** Malerarbeiten, Dachreinigung, Kellersanierung u.v.m. **0157-38617558**

**Baumfällungen u. -beschnitt aller Art** vom Fachbetrieb inkl. kmpL. Entsorg. - Stubben fräsen - Holz häckseln bis 60 cm Ø - Baufeldräumung (Forst-, Rodedräse) **Fa. Lange, Tel. 0 51 95 - 3 53**

**Gartenarbeit, Baumfällungen,** Hecken- u. Buschschnitt, Vertikutierarbeiten uvm. **0157-38617558**

**HAUSHALTSAUFLÖSUNGEN** schnell - sauber - preiswert **Einlagerungen** u.a. Dienstleistungen. **www.haushaltsaufloesungen-soltau.de** **Info: Fa. Kilian ☎ 05191 967191**

**Malerarbeiten, Kellersanierung,** Steinreinigung, Pflasterarbeiten und vieles mehr. **0176-37223871**

**Gartenarbeit aller Art,** Vertikutierung u. Fräsarbeiten, Heckenschnitt und vieles mehr. **0176-37223871**

**KEINE SPRECHSTUNDE vom 6. bis 13. 11. 2020** **Arztpraxis Domzig** Bahnhofstraße 35 29640 Schneverdingen

**partnerkontakte**

**SEXY SONJA** 1. Mal in SOLTAU TOP-Serv. mit viel Gefühl **05191-9797867**

**Nackte Rentnerin (66j.)** 01520-780 55 30

**NEU in Soltau! Heiße Lolita** **LILLY** **www.ladies.de • 0177-1968987**

**Hoher Besuch**



Kürzlich wurde die Kathina-Zeremonie im buddhistischen Kloster Maha Vihara in Schneverdingen gefeiert - und zu diesem Anlass empfing der Verein hohen Besuch in der Pagode: Die Botschafterin von Sri Lanka weihte in der Einrichtung den Wolkengarten ein. Manori Unambuwe war nicht der einzige besondere Gast in der Heideblütenstadt: Zusammen mit der Botschafterin war auch Klaus Holtmann, Konsul von Sri Lanka, anwesend. Beide überreichten eine Blumenspende (Foto). Das Maha Vihara ist ein buddhistisches Kloster in Schneverdingen, in dem aktuell vier buddhistische Mönche leben. Die Kathina-Zeremonie wird anlässlich des Endes der Regenzeit gefeiert: Sie ist ein Fest der Dankbarkeit für die Mönche. Traditionell machen die buddhistischen Wandermönche in den drei Regenmonaten eine Pause und nehmen einen festen Wohnsitz in einem Dorf ein. Dort unterrichten sie die Dorfbewohner in Buddhismus. Nach dem Ende der Regenzeit beschenken die Laien jeden Mönch mit einer neuen Robe. Dies geschieht während der Kathina-Zeremonie.

Foto: Bhante Siri

**notdienste**

**Allgemeine Rettungs- und Notdienste**  
Notruf für Notarzt, Rettungstransportwagen, Rettungsschrauber und Feuerwehr Tag und Nacht..... **112**  
Ärztlicher Bereitschaftsdienst..... **116 117**

**Qualifizierter Krankentransport**  
Anforderung qualifizierter liegender Krankentransport über die Rettungsleitstelle ..... **05191 19222**

**Kreiskrankenhäuser - Heidekreis-Klinikum GmbH**  
Soltau, Oeninger Weg 30, 29614 Soltau ..... **05191 6020**  
Walsrode, Robert-Koch-Straße 4, 29664 Walsrode..... **05161 6020**

**Augenärztlicher Notdienst**  
Augenärztlicher Bereitschaftsdienst..... **116 117**

**Zahnärztlicher Notdienst**  
von 10.00 bis 11.00 Uhr und von 16.00 bis 17.00 Uhr  
31.10. und 1.11.2020  
Dr. Dirk Noll, Zum Schützenwald 12, Munster ..... **05192 887590**

**HNO-fachärztlicher Notdienst** zu erfragen über  
Praxis Dr. Müller-Kortkamp..... **05191 98600**

**Tierärztlicher Notdienst** Altkreis Soltau  
von Samstag, 31.10.2020, 7.00 Uhr bis Sonntag, 1.11.2020, 7.00 Uhr:  
Dr. Friedrich Terjung, Schneverdingen (Klein- und Großtiere, Pferde)..... **05193 972912**  
Dr. Dagmar Röders, Soltau (Kleintiere)..... **05191 13706**  
Dr. Julika Kamradt, Steinbeck (Kleintiere) ..... **05194 4179295**  
von Sonntag, 1.11.2020, 14.00 Uhr bis Montag, 26.10.2020, 7.00 Uhr:  
Kasimir Kwiatkowski, Neuenkirchen (Klein- und Großtiere) ..... **05195 5087/-88**  
Dr. Urte Schulze, Schneverdingen (Kleintiere) ..... **05193 4893**  
Dr. Anja Petersen, Soltau (Kleintiere) ..... **05191 976737**

**Apotheken-Notdienst** vom 31.10.2020 bis 6.11.2020  
**Soltau, Schneverdingen, Neuenkirchen, Bispingen, Fintel, Munster:**  
Notdienst: von 8.00 bis 8.00 Uhr des folgenden Tages  
Sa., 31.10. Stadt-Apotheke, Schneverdingen, Verdener Straße 13..... **05193 2121**  
So., 1.11. Bären-Apotheke, Neuenkirchen, Hauptstraße 25 ..... **05195 5055 u. 324**  
Mo., 2.11. Löns-Apotheke, Bispingen, Hauptstraße 5 ..... **05194 6811**  
Finteler-Apotheke, Fintel, Am Markt 1 ..... **04265 94050**  
Di., 3.11. Mühlen-Apotheke, Munster, Wilhelm-Bockelmann-Straße 11 ..... **05192 6611**  
Mi., 4.11. Sonnen-Apotheke, Breloher Straße 49, Munster.. **05192 2521**  
Do., 5.11. Bahnhof-Apotheke, Schneverdingen, Bahnhofstraße 35..... **05193 52453**  
Fr., 6.11. Heide-Apotheke, Schneverdingen, Schulstraße 2..... **05193 1243**

**Zusatzdienst Soltau:** Mo., Di., Do., Fr. bis 20.00 Uhr  
Sa., 17.00-18.30 Uhr, So. 10.30-12.30 Uhr und 17.00-18.30 Uhr.  
Sa., 31.10. Medicus-Apotheke, Soltau, Walsroder Straße 8..... **05191 12555 u. 12505**  
So., 1.11. Löwen-Apotheke, Soltau, Wilhelmstraße 6 ..... **05191 2400**  
**Bergen, Hermannsburg, Faßberg, Unterlüß, Wietzendorf:**  
vom 31.10.2020 bis 6.11. 2020  
Apotheke Wietzendorf, Hauptstraße 21, Wietzendorf ..... **05196 1405**

**Wieder Telefonbetrug**

Vor falschen Polizisten und Rückruf-Trick wird gewarnt

**HEIDEKREIS.** Am Donnerstag, dem 22. Oktober, waren schon wieder falsche Polizeibeamte in Soltau, Walsrode und Rethem telefonisch aktiv.

Sie riefen bei verschiedenen Senioren an und gaben vor, dass bei den Angerufenen ein Diebstahl zu befürchten sei. So wollten sie an Informationen über die Vermögensverhältnisse der Gesprächspartner gelangen, um sie dazu zu bewegen, den angeblichen Polizeibeamten Geld und Wertsachen zur sicheren Verwahrung auszuhändigen.

Die Senioren durchschauten jedoch die betrügerische Absicht und beendeten die Telefonate. Bei einem Soltauer Ehepaar blieben die Täter hartnäckig und hielten von Donnerstagabend bis Freitagfrüh den telefonischen Kontakt aufrecht. Als der 86jährige Ehemann misstrauisch

wurde, wurde er aufgefordert, den Hörer aufzulegen und die 110 zu wählen. Das schnelle Unterbrechen des Telefonats und sofortige Anwälten der 110 führte dazu, dass das Opfer wieder bei den Tätern landete, die jetzt eine Verbindung mit der Polizeileitstelle vortäuschten. So überzeugten sie das Ehepaar davon, tatsächlich mit der echten Polizei in Verbindung zu stehen und deren Anweisungen zu folgen.

Am Freitagmorgen dann wurde die 81jährige Ehefrau zur Bank dirigiert, während ihr Mann zu Hause am Festnetz verbleiben sollte. Aus Sorge um seine Frau berichtete der 86jährige seiner Nachbarin von dem Vorgehen. Diese verständigte sofort die Bank

und die Polizei. Die Täter erlangten somit keine Beute. Die Polizei weist in diesem Zusammenhang noch einmal darauf hin, dass solche Anrufe sofort beendet und keine Auskünfte gegeben werden sollten. Echte Polizeibeamte würden keine Wertsachen der Bürger in Verwahrung nehmen, um sie vor möglichem Diebstahl zu schützen.

Telefonate sollten richtig beendet werden, so dass auch eine technische Trennung erfolgt. Erst nach einer zeitlichen Verzögerung sollte die neu anzuhängende Telefonnummer gewählt werden. Zuvor sollte das Freizeichen deutlich zu hören sein. Nur so ist sichergestellt, dass die vorherige Verbindung vollends getrennt wurde.

**Abramowicz**

**SCHNEVERDINGEN.** Der Kulturverein Schneverdingen gibt bekannt, dass das für den 13. November geplante Konzert mit Abramowicz im M-One wegen der Pandemie erneut verschoben werden muss. Gekaufte Karten behalten ihre Gültigkeit.

**Film über Lindenberg**

**SCHNEVERDINGEN.** Den Film „Lindenberg! Mach dein Ding“ zeigt der Schneverdingener Verein „Licht-Spiel“ am kommenden Samstag, dem 31. Oktober, um 19 Uhr in Aula der Grundschule am Osterwald. Die Musik-Biographie von Regisseurin Hermine Huntgeburth über das Leben des deutschen Rockmusikers Udo Lindenberg ist ein absolutes Muss für alle Fans und für alle anderen eine spannende und überaus unterhaltsame Geschichte über einen Jungen aus der Provinz, der genau

weiß, wohin er will, und alles dafür tut. Ein starker Film über eine starke Persönlichkeit mit viel Zeitkolorit, Musik und tollen Darstellern. Zu sehen ist auch der finnische Kurzfilm „M.A. Numminen singt Wittgenstein“ Claus Olsson. Am Veranstaltungsort sind die entsprechenden Corona-Regeln zu beachten. Karten gibt es freitags an der Kinokasse, Oststraße 31, und online unter **www.lichtspiel-schneverdingen.de**. Die Abendkasse öffnet immer eine Stunde vor Filmbeginn in der Grundschule am Osterwald.

**beilagenhinweis**

Unserer heutigen Ausgabe liegen Prospekte folgender Firmen bei:



**Wir bitten um Beachtung.** Bedenken Sie bitte, dass unsere Kunden oft nur einen Teil der Gesamtausgabe belegen und Sie nicht alle genannten Prospekte vorfinden.

**bekanntmachungen**

**Bekanntmachung**

der Truppenübungsplatzkommandantur **MUNSTER**

Schießwarnungen für die Truppenübungsplätze Munster-Nord und -Süd vom **31.10.2020 bis 13.11.2020**

Vorsichtig! Blindgänger, **LEBENSGEFAHR!** Übungen, Straßenverschmutzungen, unbeleuchtete und getarnte Fahrzeuge sind eine ständige Gefahr auf den Truppenübungsplätzen! Das Verlassen der auf den Truppenübungsplätzen freigegebenen Straßen und Wege ist verboten! Benutzung erfolgt auf eigene Gefahr!

**Truppenübungsplatz Munster-Nord:** Gesamter Platz ist durchgehend gesperrt. Platzrandstraße zwischen Munster und Wriedel (über Fliegerstraße) ist frei.

Sperrzeiten: 09.11.2020 07.00-17.00 Uhr  
10. u. 11.11.2020 07.00-22.00 Uhr  
12.11.2020 07.30-17.30 Uhr  
13.11.2020 07.00-17.00 Uhr Jagdbetrieb

Örtliche Absperrungen durch Schilder, Schranken o. ä. sind jederzeit vorhanden. Die Wanderwege in Breloh (Teile Fischeweg) sind **nur außerhalb der o. a. Sperrzeiten** frei. Die ehemalige Ortschaft Lopau ist ständig frei. Wanderwege sind hier gesondert ausgeschildert.

**Truppenübungsplatz Munster-Süd:** Gesamter Platz ist durchgehend gesperrt. Platzrandstraße zwischen Kreutzen und Reiningen ist frei.

Sperrzeiten: 02.11.2020 07.00-17.00 Uhr  
03. u. 04.11.2020 07.00-22.00 Uhr  
05.11.2020 07.00-17.00 Uhr  
06.11.2020 07.00-15.00 Uhr  
09.11.2020 07.00-17.00 Uhr  
10. u. 11.11.2020 07.00-22.00 Uhr  
12.11.2020 07.00-17.00 Uhr  
13.11.2020 07.00-15.00 Uhr

Der Wanderweg zwischen Dethlingen und Kreutzen (Teil Kartoffelweg) sowie die Verbindungsstraßen Munster – Wietzendorf und Munster – Reiningen sind **nur außerhalb der o. a. Sperrzeiten** frei.

Kurzfristige Änderungen vorbehalten.  
**Munster, den 22.10.2020**

Der Kommandant

**familienanzeigen**

Am 11.10.2020 verstarb unser Ehrenvorsitzender

**Dr. Bruno Meineke**

Er hat den DRK Ortsverein Breloh jahrzehntelang als engagierter Vorsitzender geführt. Die Jugend lag ihm am Herzen, das JRK Breloh hat er gegründet. Nach Amtsübergabe im Jahre 1995 unterstützte er den Verein weiterhin.

Wir werden Herrn Dr. Meineke in ehrenvoller und angenehmer Erinnerung behalten.

Unser Mitgefühl gilt seiner Familie.

**DRK OV Breloh e. V.**  
- Der Vorstand -  
**Paul Schankweiler**



THEMA HERZ-KREISLAUF

**Forscher entdecken natürlichen Cholesterin-Senker**

Der Hauptauslöser für Bluthochdruck sind erhöhte Cholesterinwerte. Denn zu viel Cholesterin im Blut verstopft unsere Gefäße. Genial: Forscher haben einen natürlichen Cholesterin-Senker namens Beta-Glucan entdeckt (in Mindalin Komplex 26), der nachweislich das Bluthochdruck reduziert! Experten kombinierten Beta-Glucan mit 25 weiteren wichtigen Bausteinen, z. B. Kalium für einen normalen Blutdruck und Thiamin für eine gesunde Herzfunktion. Das Ergebnis: eine einzigartige Kombination von Mikro-Nährstoffen für ein gesundes Herz-Kreislauf-System (Mindalin Komplex 26, Apotheke).

**TIPP:** Einfach täglich ein Glas Mindalin Komplex 26.

Für Ihre Apotheke:  
**Mindalin Komplex 26**  
(PZN 13169019)



\*Hafer-Beta-Glucan reduziert nachweislich den Cholesteringehalt im Blut. Das Senken des Cholesterinspiegels kann das Risiko für die koronare Herzkrankung reduzieren. Die positive Wirkung stellt sich bei einer täglichen Beta-Glucan-Aufnahme von 3g ein. • www.mindalin.de

Nervenschmerzen mit Begleiterscheinungen wie

# Brennen, Kribbeln, Taubheitsgefühle?



**Brennende Schmerzen in Beinen und Füßen. Ein Gefühl, als würde man in einem Ameisenhaufen stehen. Diese Symptome treten häufig als Begleiterscheinungen von Nervenschmerzen (Neuralgien) auf. Auch Peter W. plagten aufgrund einer Diabeteserkrankung diese Missempfindungen jahrelang. Bis er die natürlichen Arznetropfen von Restaxil entdeckte!**

**Wenn Nervenschmerzen den Alltag bestimmen**

Nervenschmerzen gehören für zahlreiche Diabetiker zum Alltag. Häufig werden sie begleitet von unangenehmen Empfindungs-

**„Dank dieser Tropfen brauche ich keine Schmerzmittel mehr!“**

störungen wie Brennen, Kribbeln oder Taubheitsgefühlen in Beinen und Füßen. So auch bei Peter W.: „Ich habe Nervenschädigungen. Seit Jahren hatte ich schon leichte Missempfindungen in den Füßen durch Diabetes. Missempfindungen, Taubheitsgefühle und vor allem Schmerzen begleiten mich ständig.“ Auf der Suche nach einer wirksamen Schmerzlinderung entdeckte Peter W. die natürlichen Arznetropfen Restaxil in der Apotheke (rezeptfrei).

**Diese Arznetropfen überzeugen Betroffene**

Für Peter W. hat sich sein Alltag verändert: „Dank dieser Tropfen brauche ich keine Schmerzmittel mehr!“ Nicht überraschend – was viele nicht wissen: Klassische Schmerzmittel, sogenannte

NSAR (wie z. B. Ibuprofen oder Diclofenac), zu denen Betroffene wie Peter W. oft greifen, sind bei Nervenschmerzen leider nur wenig wirksam. Das bestätigt auch die Deutsche Gesellschaft für Neurologie in ihrer Leitlinie.<sup>1</sup> Denn diese Präparate bekämpfen Entzündungen, die häufig nicht die Ursache von Nervenschmerzen sind. Anders Restaxil: Die natürlichen Arznetropfen wurden speziell zur Behandlung von Nervenschmerzen entwickelt. Seit Peter W. die natürlichen Arznetropfen von Restaxil verwendet, sind seine Beschwerden zurückgegangen.

**5-fach-Wirkkomplex bekämpft Nervenschmerzen wirksam**

Das Besondere an Restaxil ist sein spezieller Wirkkomplex: Darin steckt die Kraft aus



gleich fünf Arzneipflanzen, die sich bei Nervenschmerzen (Neuralgien) bewährt haben. So kommt **Iris versicolor** z. B. bei der Behandlung von brennenden Schmerzen in den Füßen zum Einsatz. **Gelsemium sempervirens** setzt laut Arzneimittelbild im zentralen Nervensystem an und wird bei Schmerzen am ganzen Körper eingesetzt. Weiterer Pluspunkt: Restaxil hat keinerlei bekannte Neben- oder Wechselwirkungen.

**Fazit:** Nicht umsonst ist Restaxil die Nr. 1\* bei Nervenschmerzen in Deutschland.

Für Ihre Apotheke:  
**Restaxil®**  
(PZN 12895108)



**Bekannt aus dem TV!**

\*Absatz nach Packungen, rezeptfreie Arzneimittel bei Nervenschmerzen; Quelle: Insight Health, MAT 05/2020 • <sup>1</sup>Schlereth T. et al., Diagnose und nicht interventionelle Therapie neuropathischer Schmerzen, S2k-Leitlinie, 2019, in: Deutsche Gesellschaft für Neurologie (Hrsg.), Leitlinien für Diagnostik und Therapie in der Neurologie. Online: www.dgn.org/leitlinien (abgerufen am 01.09.2020) • Abbildung Betroffenen nachempfunden, Name geändert  
RESTAXIL, Wirkstoffe: Gelsemium sempervirens Dil. D2, Spigelia anthelmia Dil. D2, Iris versicolor Dil. D2, Cyclamen purpurascens Dil. D3, Cimicifuga racemosa Dil. D2, Homöopathisches Arzneimittel bei Neuralgien (Nervenschmerzen), www.restaxil.de • Zu Risiken und Nebenwirkungen lesen Sie die Packungsbeilage und fragen Sie Ihren Arzt oder Apotheker. • Restaxil GmbH, 82166 Gräfelfing

## Spezialcreme gegen Gesichtsrötungen

Rötungen auf Nase und Wangen sind ein weitverbreitetes Problem. Viele Betroffene versuchen dieses mit verschiedenen Pflegeprodukten gleichzeitig in den Griff zu bekommen. Schluss damit: Eine Spezialcreme bietet die Rundum-Lösung.

Die Gründe für Gesichtsrötungen sind vielfältig: häufiger Wechsel zwischen Wärme und Kälte, zunehmendes Alter oder zu viel UV-Strahlung auf der Gesichtshaut. All dies kann dazu führen, dass Äderchen stärker durchblutet werden. Die Folge: Sie schimmern rötlich durch die Haut. Betroffene fühlen sich unwohl und versuchen oftmals die Rötungen mithilfe einer Vielzahl verschiedener Präparate zu verbergen. Wäre es nicht clever, mit nur einem Produkt Gesichtsrötungen sofort zu kaschieren und ihnen gleichzeitig längerfristig entgegenzuwirken? Die gute Nachricht: Die



Nachher

Vorher

Spezialcreme Deruba (Apotheke) macht das mit ihrem einzigartigen 3-fach-Effekt möglich.

Spezialcreme Deruba (Apotheke) macht das mit ihrem einzigartigen 3-fach-Effekt möglich.

Für Ihre Apotheke:  
**Deruba**  
(PZN 11008068)



www.deruba.de

- 1 SOFORT-EFFEKT** lässt Hautrötungen durch mikroverkapselte Pigmente sofort verschwinden
- 2 LANGZEIT-EFFEKT** mildert bestehende Hautrötungen dank einem speziellen Aktivstoff längerfristig
- 3 SCHUTZ-EFFEKT** beugt neuen Rötungen durch die Lichtschutzfilter-Kombination mit LSF 50+ vor

(Abbildungen Betroffenen nachempfunden)

**Neues Schmerzgel!**

**NEU**

## Jetzt Gelenkschmerzen den Kampf ansagen

Bei Gelenkschmerzen greifen viele Betroffene zu Schmerzmitteln oder -salben. Die einfache Anwendung überzeugt. Doch immer mehr Anwender sehen von chemischen Produkten ab und suchen Hilfe aus der Natur. Jetzt gibt es in der Apotheke ein natürliches Schmerzgel von der Nr. 1\* bei rheumatischen Schmerzen: Rubaxx Schmerzgel.

Schmerzen von innen bekämpfen, ist Rubaxx Schmerzgel für die gezielte Behandlung der betroffenen Stellen von außen geeignet. Dank seiner guten Verträglichkeit ist es auch bei chronischen Schmerzen geeignet.

Die Nr. 1\* bei rheumatischen Schmerzen begeistert seit Jahren zahlreiche Verbraucher. Die Geschichte von Robert N. ist nur ein Beispiel von vielen: „Rubaxx Tropfen ist das einzige Mittel, das mir ohne bekannte Nebenwirkungen Schmerzfürfreiheit gegeben hat. Ich hatte unsägliche Schmerzen in beiden Knien und konnte mich kaum bewegen. Das gehört nun dank Rubaxx der Vergangenheit an.“ Jetzt schreiben die Experten von Rubaxx die Erfolgsgeschichte fort: Ihnen ist es gelungen, den bewährten Wirkstoff der Nr. 1\* Arznetropfen Rubaxx in praktischer Gelform aufzubereiten!

**Stark bei Schmerzen, sanft zum Körper**

Der natürliche Arzneistoff T. quercifolium wirkt schmerzlindernd und entzündungshemmend bei rheumatischen Schmerzen. Auch bei Folgen von Verletzungen und Überanstrengungen verschafft er Linderung. Im Gegensatz zu vielen Gelen, die chemische Wirkstoffe wie Diclofenac oder Ibuprofen enthalten, bietet Rubaxx Schmerzgel somit wirksame Hilfe aus der Natur.

**Einfach und gezielt aufragen**

Während die bewährten Rubaxx Arznetropfen Gelen-

**Fragen Sie jetzt in der Apotheke nach dem neuen, rezeptfreien Rubaxx Schmerzgel.**

Für Ihre Apotheke: **NEU**

- ✓ Für die Anwendung bei chronischen Schmerzen geeignet
- ✓ Wirkt natürlich, ist gut verträglich

**Rubaxx Schmerzgel**  
(PZN 16758756)



www.rubaxx.de

\*Rubaxx Arznetropfen bei rheumatischen Schmerzen; Absatz nach Packungen, Quelle: Insight Health, MAT 08/20 • Name geändert  
RUBAXX SCHMERZGEL, Wirkstoff: Rhus toxicodendron Dil. D6, Homöopathisches Arzneimittel bei Besserung rheumatischer Schmerzen und Folgen von Verletzungen und Überanstrengungen. www.rubaxx.de • Zu Risiken und Nebenwirkungen lesen Sie die Packungsbeilage und fragen Sie Ihren Arzt oder Apotheker. • PharmaSGP GmbH, 82166 Gräfelfing





Werkfoto: BDF/Fertighaus Weiss



# Bauen und Wohnen

**IHRE PROFIS  
FÜR EIN  
SCHÖNES ZUHAUSE**

2020 ist ein Jahr, das sicher vielen als das Corona-Jahr im Gedächtnis bleiben wird. Denn die Pandemie hat vieles verändert: Von Homeoffice über Hygiene- und Abstandsregeln bis hin zu Reiseabsagen - das sind nur einige

Punkte, die die Gesellschaft sicher noch eine ganze Weile begleiten werden. Vielleicht rückt daher gerade jetzt ein Ort besonders in den Fokus: das eigene Zuhause. Denn der Wunsch nach einem schönen und sicheren Heim beschäftigt jeden: Ob Single, Paar oder Großfamilie - alle eint, dass es im Leben wohl keinen wichtigeren Ort gibt als die eigenen vier Wände. Und die möchte man sich selbst und natürlich seinen Lieben so behaglich und sicher wie möglich gestalten. Dabei helfen verschiedene Partner und Anbieter, die sich in dieser Ausgabe von „Bauen & Wohnen“ mit unterschiedlichen Angeboten und Leistungen vorstellen. Vom kompetenten Handwerker bis zum Versicherungsspezialisten sorgen sie gemeinsam dafür, dass aus Haus und Wohnung mehr wird als „nur“ eine Adresse. Vielmehr lassen die Fachleute den Traum vom Traumhaus Wirklichkeit werden.

Für Umbau oder Renovierung oder auch einen kompletten Neubau bieten Handwerksbetriebe, Baufer-

## Zur richtigen Zeit ein schönes Zuhause schaffen

men, Heizungsspezialisten und Raumausstatter sowie Finanzierungsexperten, Versicherer und etliche weitere Unternehmen eine breite Palette an Leistungen an. Mit ihrer Hilfe werden Wände gedämmt, moderne Heizungsanlagen installiert, isolierende Fenster und Türen eingebaut, Einrichtungen verschönert, Küchen zu kleinen „Kochtempeln“ und Bäder zu privaten „Wohlfühloasen“. Und natürlich halten Handwerker alles in und rund ums Haus in Schuss, können bei Bedarf sanieren oder reparieren. So steht mit der Unterstützung versierter Fachleute einem schönen Leben im eigenen Heim nichts mehr im Weg.

Experten bieten außerdem entsprechende Qualität und das nötige Know-how: Handwerksmeister und ihre ausgebildeten Teams führen Arbeiten fachgerecht aus, denn die Profis für Neubau, Renovierung und Modernisierung wissen, was zu tun ist. Und wer sich rechtzeitig an die Spezialisten wendet, sie bereits in der Planungsphase mit einbezieht

und kompetente Firmen mit Bau- und Sanierungsarbeiten beauftragt, der kann sicher gehen, dass er sich lange in den eigenen vier Wänden wohlfühlen wird. Es ist für alle Hausherren und Wohnungsbesitzer also immer ein guter

Tipp, Fachleute zu rufen, wenn Fachwissen gefragt ist. Außerdem geben seriöse Handwerksbetriebe eine Gewährleistung auf die Arbeiten, und Handwerkerrechnungen lassen sich zum Teil sogar steuerlich absetzen.

In Zeiten steigender Energiepreise und eines wachsenden Umweltbewusstseins wissen Fachfirmen zudem am besten, wie der Hausherr seinen Geldbeutel schonen und den Umgang mit den Ressourcen möglichst klimafreundlich gestalten kann. Für eine energetische Sanierung gibt es durchaus verschiedene Ansätze: Von einer besseren Wärmedämmung oder der Installation einer neuen, wirtschaftlicheren und umweltfreundlicheren Heizungsanlage über den Austausch von Fenstern und Türen gegen Modelle mit einer besseren Isolierung bis hin zur Senkung des Stromverbrauchs durch fortschrittliche Lichtsysteme ist alles möglich.

Welche Lösung die passende für das jeweilige Objekt ist, sollten Hausherren auf jedem Fall mit einem Fachmann klären: Denn wer sein Geld in eine energetische Optimierung für sein Heim investiert, sollte sich ausgiebig beraten lassen, welche Maßnahmen für seine Anforderungen sinnvoll sind und welche Kombinationen am Ende zum besten Ergebnis führen. Kompetente Beratung bieten die hiesigen Fachfirmen - denn: Für jede Aufgabe gibt es einen passenden Spezialisten. Der kann zudem beraten, ob für eine energetische Sanierung oder andere Maßnahmen vielleicht eine mögliche Förderungsmaßnahme bei der Finanzierung helfen kann.

### Wolfgang Bunk

Sachverständiger für Immobilien- und Schimmelpilzbewertung

Messungen · Begutachtung

Telefon 05192 6666

### Heinrich Homann

Bauunternehmen GmbH & Co. KG

Anbau · Umbau · Neubau

SOLTAU · Willinger Weg 9 · ☎ 05191 2348

### Freißmann Bau UG – Meisterbetrieb –

• Stahlbetonarbeiten

• Maurerarbeiten

• An- und Umbauarbeiten

Sandstraße 12a · 29640 Schneverdingen

☎ 05193-9753480 · E-Mail: baugeschaefit.freissmann@t-online.de

Die Wohnungsbaugenossenschaft Soltau bietet seit über 100 Jahren Wohn- und Lebensqualität in der Region Soltau.

Wir verwalten zur Zeit über 800 eigene Wohnungen. Beim Neubauprojekt an der Winsener Straße bauen wir 60 moderne Genossenschaftswohnungen (2- bis 4-Zi.-Whgn.) in drei Bauabschnitten.

### SOLTAU – WINSENER STRASSE



**4-Zimmer-Wohnung,**  
94,93 qm, ab 1.9.2021,  
Miete zzgl. NK

€ **856,91**



### Wohnungsbaugenossenschaft Soltau eG

Wohnen im Herzen der Lüneburger Heide

Reitschulweg 1a · 29614 Soltau · Telefon 05191 9828-0

Fax 05191 9828-28 · info@wgs-soltau.de · www.wgs-soltau.de

IHRE ERSTE ADRESSE FÜR GUTES WOHNEN IN DER REGION SOLTAU



Anbieter aus verschiedenen Bereichen und kompetente Handwerker lassen den Traum vom gemütlichen Eigenheim Wirklichkeit werden.

Werkfoto: Postbank



# Bauen und Wohnen

IHRE PROFIS  
FÜR EIN  
SCHÖNES ZUHAUSE



## Dämmen lohnt sich

Im Zuge des neuen Klimaschutzplans wurde beschlossen, dass es nun auch für Einzelmaßnahmen lohnende Unterstützung in Form von Zuschüssen oder steuerlicher Abschreibung gibt, die beispielsweise in Dämmsysteme investiert werden können. Pro Einzelmaßnahme, wie zum Bei-

spiel die Dämmung des Daches oder der obersten Geschossdecke, werden bis zu 10.000 Euro Förderung gewährt. Dämmstoffhersteller bieten zahlreiche Systeme zur Dämmung der Gebäudehülle, mit denen Eigentümer die neuen Fördermöglichkeiten optimal nutzen können.

Der Klimawandel ist eine der größten, wenn nicht die größte Herausforderung unserer Zeit. Der Holzbau bietet einerseits die Chance, den steigenden Bedarf an nachhaltigen, energieeffizienten und zugleich wirtschaftlichen Gebäuden zu decken. Andererseits ist der Wald als Quelle für den nachwachsenden Rohstoff Holz selbst massiv vom Klimawandel betroffen. Ausgerechnet die Fichte als wichtigstes einheimisches Bauholz leidet stark unter Wetterextremen und Käferbefall in Folge von Klimaveränderungen.

Hans Volker Noller, Präsident des Bundesverbandes Deutscher Fertigungsbau, sagt: „Wir werden uns darauf einstellen müssen, klimaresistente Baumarten zu pflanzen, wenn wir unsere Häuser auch in Zukunft mit Holz aus deutschen Wäldern bauen möchten.“

Das Bauen mit Holz leistet einen aktiven Beitrag zum Klimaschutz und zur Energiewende. Der nachwachsende Rohstoff Holz entzieht

## Klimaschutz: Auf dem „Holzweg“ in die Zukunft

der Atmosphäre klimaschädliches CO<sub>2</sub> während des Wachstums und bindet den Kohlenstoff über die gesamte Lebensdauer. Gleichzeitig können durch den vermehrten Einsatz von Holz im Bauwesen energieintensiv produzierte Baumaterialien ersetzt werden. Das kommt dem Klimaschutz in doppelter Hinsicht zugute.

### REGIONALE STRUKTUREN

„Der moderne Holzfertigungsbau erreicht aufgrund seiner sehr guten energetischen Kennwerte und sei-

nes umfangreichen Vorfertigungsgrades ein besonders hohes Maß an Qualität und Planungssicherheit sowie Flexibilität. So können die individuellen Wünsche der Bauherren realisiert und gleichzeitig kurze Lieferketten und regionale Strukturen ideal genutzt werden“, so Noller.

Durch das vergleichsweise geringe Gewicht des Baustoffes bietet die Holzbautechnik zudem logistische Vorteile und sei auch sehr gut für die Aufstockung beziehungsweise den Dachausbau geeignet. So kann der natürliche Baustoff auch in Ballungsgebieten einen wichtigen Beitrag zur nachhaltigen Wohnraumschaffung und Nachverdichtung leisten. Im Ein- und Zweifamilienhausbau wächst der Marktanteil der Fertigbauweise seit Jahren.



An die Zukunft denken:  
Holz-Fertighäuser tragen zum  
Klimaschutz bei.

Werkfoto: BDF/Talbau-Haus



Fenster, Türen, Tore  
Treppen, Geländer  
Fassaden, Balkone



**Den Dreh raus in modernem Metallbau**

Am Umspannwerk 1+2 | 29303 Bergen | T +49 5051 976-0 | www.cornils.de

## Behagliche Atmosphäre

Fenster eines Hauses müssen nicht nur gut aussehen, sondern auch Witterungs- und Temperaturschwankungen widerstehen, sicher und energieeffizient sein sowie Behaglichkeit gewähren. Mit dem Aluminium-Verkleidungssystem eines Renovationsspezialisten ist das auch für ältere Holzfenster möglich. Dabei bleiben die be-

stehenden Holzfenster auf der Innenseite erhalten und werden auf der Außenseite mit einer speziell entwickelten, maßgenauen und hochwertigen Aluminiumverblendung versehen. Innen sollen der stabile und optisch ansprechende Holzrahmen für eine behagliche Atmosphäre sorgen, außen das widerstandsfähige Aluminium durch Witterungsbeständigkeit und Wartungsfreiheit überzeugen.



Für einen dauerhaften Witterungsschutz wurden die Holzfenster dieses Hauses mit einem praktischen Aluminium-Verkleidungssystem versehen. Die hochwertig pulverlackierten Aluminiumprofile gibt es in vielen Farb- und Holzdecssinvarianten - passend für jeden Anspruch und Stil.

Werkfoto: Portas





Schöne neue  
**FENSTERWELT!**

Vertrauen Sie beim Fensterkauf auf führende Markentechnik. Das gibt Ihnen Sicherheit für anerkannte, bewährte Qualität, auf die Sie sich verlassen können.



**KFS**  
Fensterbau & Montagetechnik

Almhöhe 12-14 · 29614 Soltau  
Telefon 05191 9899-0 · Fax 9899-11  
E-Mail: info@kfs-fensterbau.de  
www.kfs-fensterbau.de

AUSGEZEICHNETER FENSTERFACHBETRIEB

### Uwe Schröder GmbH

Dachtechnik  
Tischlerarbeiten  
Holzbau  
Fenster & Türen



Zum Ebsbusch 53 · 29614 Soltau  
Telefon 0 51 91-1 50 01 · Telefax 0 51 91-36 80  
www.uwe-schroeder-gmbh.de

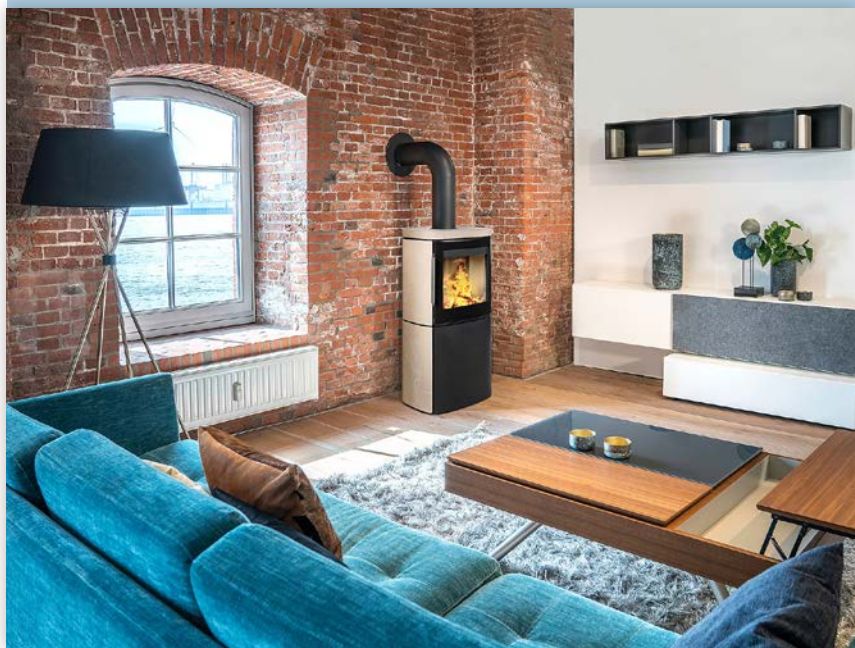
**3 Gewerke aus einer Hand in und um Soltau**

<p><b>Tischlerarbeiten</b> Wir liefern und montieren</p>  <p>Fenster · Haustüren · Zimmer- türen · Vordächer · Rollläden · Markisen · Treppen · Insektenschutz · Terrassen- überdachungen aus Aluminium <b>Reparaturen aller Art, auch Fremdfabrikate</b></p>	<p><b>Zimmererarbeiten</b> Individuell und fachgerecht</p>  <p>Bauanträge · Fachwerk · Innenausbau · Dachstühle · Dachbodendämmung · Carports · Zäune · Pergola · Erker- u. Giebel- verkleidungen aus Holz <b>Reparaturen aller Art</b></p>	<p><b>Dachdeckerarbeiten</b> führen wir preiswert u. gut aus</p>  <p>Neueindeckung · Flachdächer · Umdeckung von Altdächern · Rinnen aus Zink/ Kupfer/Alu · Erker- u. Giebelverkleidungen in Schiefer, Schindeln o. Metall · Velux- u. Roto-Fenster m. Einbau · Dachflächen- u. Rinnenreinigung <b>Reparaturen aller Art</b></p>
--	--	---



# Bauen und Wohnen

IHRE PROFIS  
FÜR EIN  
SCHÖNES ZUHAUSE



## Besser heizen mit weniger Holz

Alte Kamin- und Kachelöfen sind beliebt, aber selten gut fürs Klima. Öfen, die vor 1995 eingebaut wurden und zu viele Schadstoffe ausstoßen, müssen daher bis Ende dieses Jahres stillgelegt, nachgerüstet oder ersetzt werden. Schätzungen zufolge betrifft dies ungefähr zwei Millionen der rund zwölf Millionen Geräte in Deutschland.

**Für alle Hauseigentümer:**  
Wunschkredit bis 50.000 €  
POSTBANK  
Heike Jongmans-Packheiser  
Telefon 05192 4032

### ISOKLINKER®

Verklammerung  
+ Dämmen  
+ Verschönern  
in Einem.



Lieferung, Montage, Baubetreuung  
Mekwinski Bauelemente GmbH  
Unter den Eichen 1 · 29643 Neuenkirchen  
Tel. 05193/6701 · Fax 05193/1077

**RENSCH SAUNABAU**  
Der Spezialist seit 1980  
Eigene Herstellung

Maßanfertigungen

**Exklusive Ausstellung**  
Öffnungszeiten:  
Mo.-Fr. 9-12 Uhr + 14-17 Uhr,  
Sa. 10-13 Uhr  
Beratungen nach Vereinbarung  
29640 Schneverdingen  
Hasenwinkel 20-24  
☎ (05193) 6827 · Fax 2511  
www.rensch-saunabau.de  
info@rensch-saunabau.de

**Für Umwelt und Geldbeutel:**  
Ein Kaminofen sollte nicht nur optisch passen, sondern auch richtig dimensioniert sein.

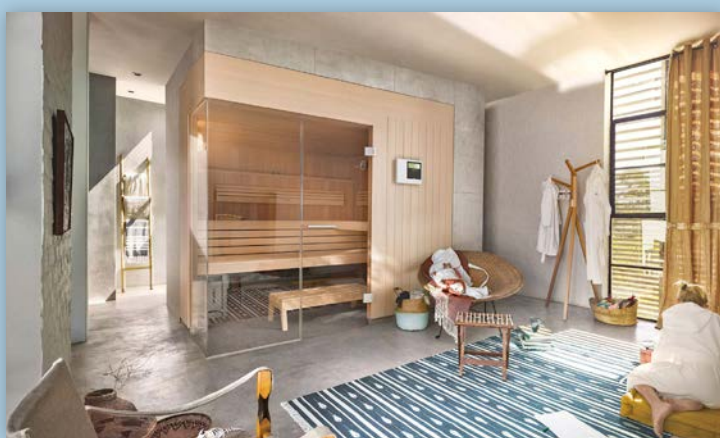
Werkfoto: BHW/Hwam

nachrüsten zu lassen, ist in den meisten Fällen unwirtschaftlich. Anders sieht es bei Kachelöfen aus: Hier lassen sich ohne großen Aufwand alte Heizeinsätze erneuern.

Garantiert keine Probleme bekommen Modernisierer, die sich einen neuen Kaminofen zulegen, etwa mit automatisierter Luftzufuhr. Die neuen Geräte sind deutlich umweltfreundlicher, sie heizen besser und das mit weniger Holz. Seit dem Jahr 2018 gibt es ein neues Energie-label, mit dem sich die Energieeffizienz von Kaminöfen per Farbskala ablesen lässt.

Brennstoff sparen

Moderne Kaminöfen sollten nicht nur optisch zum Raum passen, den sie erwärmen, sondern auch von der Größe her darauf abgestimmt sein. Ist der Ofen mithilfe von Kaminbauer, Schornsteinfeger oder Energieberatung richtig dimensioniert, vermeidet das Abgase und spart zudem Brennstoff. Gut zu wissen: Das Gesetz schont Eigentümer von Kaminöfen, die als alleinige Heizung im Haus dienen. Auch offene Kamine oder historische Kachelöfen von vor 1950 sind von der Pflicht befreit.



Hingucker: Moderne Heimsaunen integrieren sich in das Wohnumfeld.

Werkfoto: Klafs/BHW

## Schöner Schwitzen

Ob als Lounge im Garten oder modulare Kabine in der Wohnung: Heimsaunen sorgen für entspannte Stunden. Klug gedämmt und konzipiert, lässt sich das Schwitzbad auch energiesparend betreiben.

Die eigene Sauna kann in einem Extragebäude im Garten stehen, doch sie lässt sich auch platzsparend in der Wohnung unterbringen, etwa im Schlafzimmer. Das neue Design der modularen Heimsaunen unterscheidet sich

vom traditionellen Holzstil durch moderne Ausstattung. Die vorgefertigten Elemente werden im Werk mit allen technischen Installationen versehen und sind daher schneller aufgebaut als herkömmliche Saunen. Platz wird gespart durch Modelle, die sich nach dem Gebrauch per Knopfdruck auf die Größe eines Kleiderschranks einfahren lassen. LED-Leuchten, die auch für hohe Temperaturen geeignet sind, tauchen die Heimsauna in stufenlos wechselndes Farblight.

## Der Farbton wirkt

Bei der Gestaltung des Home-Office gibt es hilfreiche Tipps: Neben gesundheitsfördernden Maßnahmen wie einer ausreichenden Beleuchtung und ergonomischen Sitzmöglichkeiten lohnt sich ein Blick auf die Farbpsychologie, da jeder Ton eine besondere Wirkung mit sich bringt.

So sorgen Wandfarben dafür, dass sich die Atmosphäre am Schreibtisch deutlich verbessert. Grüntönen haben eine vitalisierende Wirkung, beruhigen und lindern das persönliche Stressempfinden.

Jeder Farbton hat seine besondere Wirkung.

Werkfoto: Alpina

### WOHLFÜHLFARBE

Wer es aufgeräumt mag, fühlt sich umgeben von dezenten Grautönen wohl, und wer hingegen etwas Anschlag braucht und manchmal zum Trödeln neigt, profitiert sehr von Gelb- und Orangentönen.



LUST AUF FARBE?!

**HAHN**

J. Hahn, Der Malermeister  
Lerchenstraße 8 · 29614 Soltau  
Mobil 0170 2105940  
maler.joergghahn@freenet.de

Ihre  
Renovierungs-Profis  
rund ums Haus!

Wir beraten  
Sie individuell!

**FTHOREY** NATÜRLICH WÄRME...  
gegründet 1834  
Meisterbetrieb

Jetzt Sonderaktion  
Kamin-/Pelletöfen

Kachelöfen · Kaminöfen  
Heizungen · Solaranlagen

Jetzt Rabatt sichern!

Seilerstraße 4-6 · Soltau  
Telefon 05191 2369  
www.thorey.de · info@thorey.de

Wir gestalten  
Lebens(t)räume... **K. Peters**  
Tischlermeister

- Bau- und Möbeltischlerei
- Holz-, Holz-Alu- & Kunststoff-Fenster
- Haustüren
- Insektenschutz
- Rollläden/Markisen
- Treppenbau
- Individueller Innenausbau
- Wintergärten
- Terrassenüberdachungen
- Verglasungsarbeiten

www.tischler-peters.de

Hoornsfeld 2  
29640 Schneverdingen  
Telefon (05193) 3330

**KACHELOFEN- & KAMINBAU**  
**KAMINÖFEN**  
**SCHORNSTEINBAU**  
**FLIESENARBEITEN**

**Haenel**  
MEISTERBETRIEB

Alfred Haenel GbR  
Dorfmark  
Poststraße 1  
Telefon 0 51 63 / 3 83



# Bauen und Wohnen

**IHRE PROFIS  
FÜR EIN  
SCHÖNES ZUHAUSE**



## Bodenebene Duschrinne



Eine bodenebene Duschrinne ist Teil eines barrierefreien und damit förderfähigen Badezimmers. (ausführliche Infos unter [www.kfw-foerderbank.de](http://www.kfw-foerderbank.de).) Neben der Bodenebenheit zählen aber auch Vorteile hinsichtlich Design (perfekte Einbindungsmöglichkeiten in den Bodenbelag), Technik (problemlose Anbindung von Verbundabdichtungen, sichere Wasserableitung, bauseitige Anpassbarkeit von Höhe und Gefälle, individuelle Rohrleitungsführung) und Komfort (Stichwort einfaches Reinigen, Hygiene). Die Voraussetzungen für eine Installation, die sich in der Praxis und alltäglichen Nutzung bewährt, heißen fachgerechte Planung, gute Modellauswahl und natürlich handwerklich professioneller Einbau.

Werkfoto: Aco

## Entspannen im Wintergarten

Wann haben wir zuletzt einfach mal gar nichts gemacht? Besitzer eines Wintergartens haben darauf meist eine klare Antwort: „Wenn ich im Glaspalast bin.“ Denn dieser ist genau die Pufferzone, die uns komplett zur Ruhe kommen lässt. Brütende Meisen, flitzende Eichhörnchen, blühende Krokusse - anstelle des Smartphones wird hier die Natur zum Bildschirm.

### ENTERTAINMENT NATUR

Brütende Meisen, flitzende Eichhörnchen, blühende Krokusse - anstelle des Smartphones wird hier die Natur zum Bildschirm. Den Frühling beobachten und vielleicht

bei Hintergrundmusik ein Glas Wein genießen, mehr Entertainment braucht es nicht. Nur einmal, und zwar vor dem Neu- oder Anbau unserer privaten Glasinsel, müssen wir uns Gedanken machen: Wie groß soll sie sein, wie wird sie beheizt, was soll sie optisch hermachen? Die passenden Lösungsvorschläge kommen dann von den Mitgliedsbetrieben des Wintergarten Fachverbands. Sie helfen von Beginn an bei der Planung, emp-

fehlen die beste Lage und wissen - je nach Nutzen und Bedarf -, welche Materialien, Heizsysteme und Extras sich bestmöglich für uns eignen. So stellen sie sicher, dass der Raum wohlig warm ist, die Luftqualität stimmt und wir ausreichend Sonne tanken, ohne geblendet zu werden. Sämtliche Materialien werden dabei sorgfältig aufeinander abgestimmt, ohne die Faktoren Optik, Energieeffizienz oder Langlebigkeit zu vergessen. Auf unsere Wünsche zugeschnitten entsteht so ein professionell erbauter Wintergarten, der immer da ist, wenn wir aus dem Gedankenkarussell ausbrechen wollen.



Ob lauschiger Leseabend oder geselliger Treff mit Freunden: Im Wintergarten profitieren Menschen in der kalten Jahreszeit von mehr „Quality-Time“ im eigenen Zuhause. Werkfoto: Wintergarten Fachverband

## Flexibel und bedarfsorientiert

Moderne Elektro-Heizkörper erfreuen sich in den letzten Jahren zunehmender Beliebtheit, da sie unabhängig von der Zentralheizung betrieben werden können. Dadurch kann die Raumerwärmung sehr reaktionsschnell, zeitlich flexibel, bedarfsorientiert und damit letztlich auch kostenoptimiert aktiviert werden. Besonders praktisch sind sie in den Übergangszeiten Frühling und Herbst, wenn das zentrale Heizsystem im Haus noch nicht wieder hochgefahren oder bereits wieder ausgeschaltet ist. Ein Elektro-Heizkörper sorgt nicht nur für eine aufgelockerte Optik, sondern auch für eine angenehme und schnelle Wärme im Badezimmer. Die horizontalen Rohre des neuen, rein elektrischen Bad-Heizkörpers ermöglichen dabei dank des großen Wandabstandes ein bequemes Aufhängen von Hand- und Bade-

tüchern. Der integrierte geräuscharme und leistungsstarke Lüfter sorgt außerdem für mehr Leistung, Komfort und Behaglichkeit im Bad: Durch die kurze Aufheizphase des Lüfters ist schnell eine angenehme Wohlfühltemperatur im Bad erreicht.



Ein Elektro-Heizkörper sorgt für eine schnelle und angenehme Wärme im Bad. Werkfoto: Zehnder

**Ebensbach**  
**HAUSTECHNIK GmbH**  
 TGA · HEIZUNG · LÜFTUNG · KLIMA · SANITÄR · ELEKTRO · ENERGIEKONZEPTION  
 Hubenkamp 1    Verdener Str. 8    Breloher Str. 95-101  
 29614 Soltau    29640 Schneverdingen    29633 Munster  
 Tel. (05191) 6060-0    Tel. (05193) 1232    Tel. (05192) 10645  
 e@e-ht.de

**NATURSTEIN**  
**Lehnberg**  
 seit 1937

- Treppen
- Fensterbänke
- Trittsteine
- Wand-, Bodenfliesen
- Küchen-Arbeitsplatten
- Brunnen
- Tierplastik
- Grabsteine

Bergstraße 13a    Telefon 05191 3856  
 29614 Soltau    www.lehnberg.de    Telefax 05191 15447

**Haustürträume 2020!**  
 Wärmedämmung | Design | Sicherheit

**MEYER-ROLLADEN TEWEL**    seit über 40 Jahren  
 Schwalinger Straße 5 · 05195 343  
 www.meyer-rolladen.de

**KOMPOtherm**  
 Aluminium Haustüren der Extraklasse

www.kompotherm.de

Heizungs- u. Sanitär Meisterbetrieb  
**Norbert Berlin**

- ▲ Neue Heizung
- ▲ Neues Bad
- ▲ Wartungen
- ▲ Reparaturen
- ▲ Vaillant Kundendienst

Soltau · Tel. 05191-5471

**ALU-WINTERGÄRTEN**

- Wintergarten-Beschattungen
- Terrassen-Überdachungen aus Aluminium
- Fenster
- Rollläden

Mekwinski Bauelemente GmbH · 29643 Grauen  
 Telefon 05193/6701 und 1091 · Fax 1077

Fach- und termingerecht:  
**Streicharbeiten jeglicher Art**  
 Wir machen Ihnen gerne ein Angebot!

Philipp Rohde  
 Malerarbeiten zu Ihrer Zeit

Kirchgarten 10a · 29633 Munster  
**01577-1883420**



# Bauen und Wohnen

IHRE PROFIS FÜR EIN SCHÖNES ZUHAUSE



Über eine digitale Steuerung lassen sich Individuell nach Ausstattung und Kundenwünschen Lichtszenarien ganz einfach programmieren und per Knopfdruck abrufen.

Werkfoto: KEUCO

Gute Beleuchtung spielt eine immer größere Rolle und ist ein wichtiger Wohlfühlfaktor. Je nach Tageszeit und Stimmung bestehen unterschiedliche Anforderungen an das Licht im Badezimmer. Heller Raum am Morgen, stimmungsvolle Atmosphäre am Abend. Die Bad-Beleuchtung sollte durchdacht sein, denn sie unterstreicht auch die Wertigkeit der Ausstattung. Auf Knopfdruck lassen sich

## Auf Knopfdruck das richtige Licht

### PERFEKTE INSZENIERUNG

Mit dem Beleuchtungssystem gelingt immer die richtige Lichtstimmung - von der allgemeinen Raumbeleuchtung der Deckenleuchte, über das Ambiente- und Funktionslicht an Spiegelschrank, Licht- und Kosmetikspiegel, bis hin zur effektvollen Akzentbeleuchtung mit Downlights. Ein Highlight und Stimmungsmacher ist die Lichtdusche als Kombination aus Deckenleuchte und integrierter, großer Kopfbrause. Sie macht das Duschen zu einer einzigartigen Inszenierung aus Wasser und Licht.

ganz einfach verschiedene Lichtszenarien auswählen. Denn das vernetzte Beleuchtungssystem kombiniert verschiedene, dimmbare und in der Lichtfarbe veränderbare Lichtquellen im Bad. Das Besondere: Die Farbtemperatur der eingebundenen LEDs an Spiegelschrank, Licht- und Kosmetikspiegel und der Beleuchtung an der Raumdecke bleibt immer abgestimmt einheitlich.

Deckenleuchte, über das Ambiente- und Funktionslicht an Spiegelschrank, Licht- und Kosmetikspiegel, bis hin zur effektvollen Akzentbeleuchtung mit Downlights. Ein Highlight und Stimmungsmacher ist die Lichtdusche als Kombination aus Deckenleuchte und integrierter, großer Kopfbrause. Sie macht das Duschen zu einer einzigartigen Inszenierung aus Wasser und Licht.

## Energieträger der Zukunft

„Nur mit Sonnen- und Windstrom aus Deutschland werden die Klimaziele hierzulande kaum zu erreichen sein“ - damit rechnet das Institut für Wärme

und Oeltechnik (IWO): „Auch wenn der Verbrauch durch mehr Effizienz verringert werden kann, so werden neben Öko-Strom zusätzlich CO<sub>2</sub>-arme Kraft- und Brennstoffe benötigt. Diese könnten künftig zunehmend an die Stelle von Diesel, Benzin und Heizöl treten.“

Gerade im Verkehr und in der Wärmeversorgung sind es heute noch immer fossile Energieträger, die den Großteil des Bedarfs stemmen. Rund 98 Prozent aller Pkw werden laut Kraftfahrt-Bundesamt deutschlandweit mit Benzin oder Diesel betrieben. „Hinzu kommen fast 19 Millionen Heizungen, die mit Erdgas oder Heizöl laufen“, erklärt Adrian Willig vom Hamburger IWO-Institut. „Verkehr und Wärmesektor komplett auf eine direkte Stromversorgung umzustellen, wäre eine kaum zu leistende und vor allem sehr kostspielige Mammutaufgabe“. Doch dies sei auch nicht notwendig. „Neben einer zunehmenden Elektrifizierung werden wir künftig auch alternative Brennstoffe benötigen. Es geht nicht um ein Entweder-oder. Wir brauchen beides“, so Willig.

Ein Beispiel: Selbst wenn es gelingen sollte, wie von der Bundesregie-

rungeplant, bis zum Jahr 2030 zehn Millionen E-Fahrzeuge hierzulande auf die Straßen zu bringen, wird es dann noch rund 35 Millionen Autos mit Verbrennungsmotor geben. „Auch für die benötigten klimaschonenden Lösungen, zumal die Anschaffung eines E-Autos oder der Umstieg auf den öffentlichen Verkehr für viele Menschen noch keine ernsthafte Option ist“, betont Willig. Aus diesem Grund wird derzeit intensiv an CO<sub>2</sub>-armen und CO<sub>2</sub>-neutralen flüssigen Kraft- und Brennstoffen gearbeitet. Für deren Herstellung gibt es verschiedene Verfahren und Rohstoffe. Die Gemeinsamkeit: Sie alle kommen ohne fossiles Öl aus, können mit konventionellen Kraftstoffen kombiniert und in der bereits bestehenden Anwendungstechnik eingesetzt werden.

„Biomassebasierte Produkte werden bereits heute konventionellen Energieträgern beigegeben. Für die Zukunft geht es um die Herstellung weiterer Alternativen aus unterschiedlichen regenerativen Quellen, dabei wird eine Nutzungskonkurrenz zu Agrarflächen oder Nahrungsmitteln bewusst vermieden“, erklärt Willig. „Aufgrund des absehbar gro-

ßen Bedarfs werden auch synthetische Energieträger auf Basis von grünem Wasserstoff, sogenannte E-Fuels, benötigt.“ Alternative Kraft- und Brennstoffe haben vor allem in flüssiger Form eine wesentlich höhere Energiedichte und lassen sich deutlich einfacher speichern und transportieren. Das ermöglicht auch Importe aus den verschiedensten Weltregionen.

„Auch im Gebäudebereich könnten diese ‚Future Fuels‘ zum Einsatz kommen“, meint Willig. „In vielen Häusern mit einer Ölheizung liegen die Hürden für den kompletten Umstieg auf eine andere Technologie sehr hoch. Doch der ist zum Erreichen der Klimaziele auch nicht zwingend notwendig.“ Durch Heizungsmodernisierungen mit Brennwertechnik und Maßnahmen an der Gebäudehülle könnte die Energieeffizienz bereits stark verbessert werden. Ein weiterer Schritt sei die direkte Einbindung erneuerbarer Energien, wie etwa Solarkraft, in Form von Hybridheizungen. „So lässt sich der Brennstoffbedarf bereits deutlich reduzieren“, berichtet Adrian Willig. „Für die Restmengen könnten dann CO<sub>2</sub>-neutrale ‚Future Fuels‘ genutzt werden, die das fossile Heizöl zunehmend ersetzen. Dass das praktisch umsetzbar ist, zeigen heute schon IWO-Modellprojekte.“



nächste Prüfung  
**E-CHECK**  
Elektro Rott  
Soltau

**S**icherheit  
Schadensprävention  
Schadensersatzansprüche

Eigentümer

Vermieter

Gewerbe

Mieter

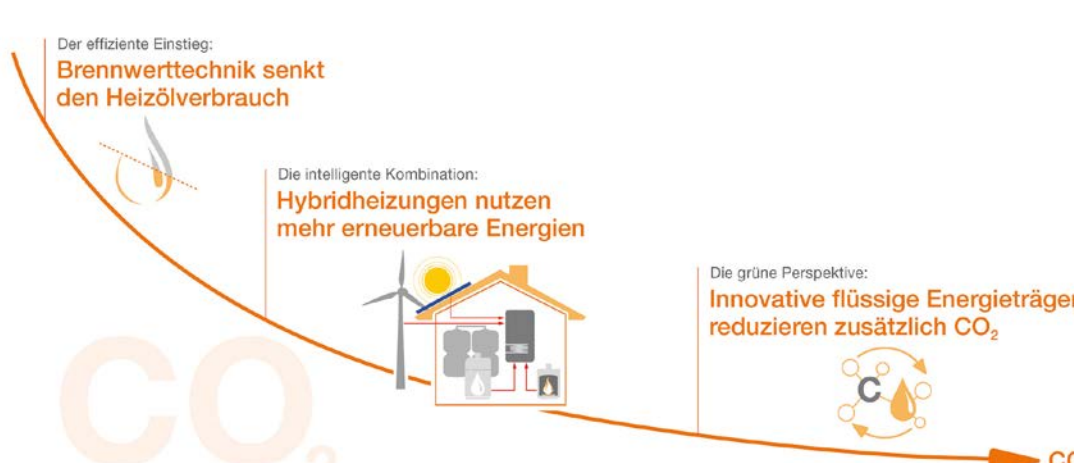
**Beratung · Verkauf · Reparatur**

*Heizung & Sanitärtechnik*

## ALBERS

Hörpeler Ring 3 A  
29646 Bispingen OT Hörpel  
Telefon 05194 7218 · Fax 2809

**» Öl weiter denken: Lösungen für mehr Klimaschutz**



**iwo**  
Institut für Wärme und Öltechnik

Schritte in die Zukunft: Effizienzsteigerungen mit moderner Technik, erneuerbare Energien nutzen und treibhausgasreduzierte Brennstoffe tanken - so erreichen Gebäude auch mit einer Ölheizung die Klimaziele. Grafik: IWO

### Energiekostenvergleich Heidekreis

<b>Heizöl</b>	<b>1.235,00 €</b>
<b>Erdgas</b>	<b>1.902,00 €</b>
<b>Vorteil Heizöl</b>	<b>667,00 €</b>
<b>Vorteil Heizöl</b>	<b>54 %</b>

Vergleich: 3000 Liter Heizöl-EL bzw. 33.540 kWh Erdgas inkl. Grundgebühren pro Jahr.  
Preisbasis: Durchschnittspreis der vergangenen Woche für den Landkreis Heidekreis einschl. Mehrwertsteuer.

Fachgemeinschaft Ölwärme & Service Heidekreis  
Mehr Informationen unter:  
[www.zukunftsheizen.de](http://www.zukunftsheizen.de)  
Ein Service in Zusammenarbeit mit IWO, Institut für Wärme und Öltechnik e.V.



# Bauen und Wohnen

IHRE PROFIS  
FÜR EIN  
SCHÖNES ZUHAUSE



## Immobilien mit Vintage-Charme

Vom Resthof über das ehemalige Ladenlokal bis zum Fachwerkhaus: In vielen Dörfern stehen in die Jahre gekommene Gebäude leer, die sich ganz modern nutzen lassen. Für Städter können Träume wahr werden. Geplant von hohen Mieten richten Stadt-

bewohner vermehrt den Blick auf die Dörfer. Auf dem Land können sie oft günstig ein ganzes Haus kaufen. Viel Platz, dazu Vintage-Charme - alte Bauten wecken Emotionen. Umso wichtiger sind Realismus und Sachverstand: Vor der Kaufentscheidung sollte der Erwerber immer einen Baugutachter das Objekt prüfen lassen. Im Eifer des Gefechts wird der Sanierungsbedarf schnell unterschätzt.

**Attraktiver Baustil-Mix: Alte Häuser bieten jede Menge Potenzial.**

Werkfoto: qbatur, Steffen Spitzner/BHW



## Small is beautiful

**Downsizing dient in der Industrie als Sparprinzip für Materialien, Fertigungsprozesse und Kosten. Ganz anders hält es ein Sitzmöbelhersteller, wenn er bestehenden Modellfamilien um neue Mitglieder wachsen lässt. Diese kleineren Formate haben die Designqualität der großen und sind genauso ästhetisch, komfortabel und hochwertig.**

Der Produktionsaufwand für solche Möbel ist fast identisch, es wird nicht einfach ‚kleingerechnet‘ oder proportional minimalisiert. Die Ent-

wickler müssen tüfteln und experimentieren, bis ein Sofa schlankere Proportionen denselben Sitzkomfort erzielt wie die erwachsenen Geschwister. Jüngstes und schönste Beispiel ist die nur 78 Zentimeter tiefe Version als vielversprechender Sprössling einer umfangreichen Modellfamilie. Zusätzliche Schäume und Füllmaterialien an den richtigen Stellen sorgen für seine Weichheit und das richtige Sitzgefühl. Bei Loungesofas oder Sitzlandschaften können Rücken- und Seitenkissen, aber auch Polsterrol-

**Auch kleinere Polstermöbel haben großes Designformat und bieten viel Komfort auf wenig Raum. Bitte nehmen Sie Platz - und verändern Sie Ihre Sitzgewohnheiten!**

Werkfoto: COR

len den Behaglichkeitsaspekt noch erhöhen. Der wiederum muss bei Polstern mit weniger Volumen auf Anheb bestehen. Treu dem „Weniger ist mehr“ erschließen die small size Entwürfe sogar neue Anwendungsbereiche und fangen damit schon im Entree einer Wohnung an. Sprechen Sie bitte nie mehr lieblos nur vom „Flur“, auch ihm steht ein wohnliches Eigenleben zu. Fast noch mehr Talent zum Multitasking haben die neuen Polsterbänke und Barhocker, mit denen kleine individuelle Komfortzonen in Wohnungen mit offenem Grundriss, aber auch in begrenzten Räumen entstehen.

Wie immer, das Beste zum Schluss: Zierliche Möbel entfalten ihre Wirkung in fast allen Räumen - auch im großen (Wohn)Stil.

## Die Polsterwerkstatt

Jürgen Schweizer  
Kirchdamm 1  
29683 Bad Fallingb. / Ostel



05163/902218

Seit über  
20  
Jahren

[www.die-polsterwerkstatt.de](http://www.die-polsterwerkstatt.de)

## Altbausanierung: Ein Putz für alle Fälle

**Bei Altbausanierungen ist häufig kaum auszumachen, ob es sich bei dem alten Untergrund um einen mineralischen oder einen Gipsputz handelt.**

Daher hat ein Hersteller einen Trockenmörtel für den Innenbereich entwickelt, der auf Gips genauso haftet wie auf mineralischem Untergrund. Der Spachtel haftet sogar auf geringfügig salzbelastetem Mauerwerk. Er kann Feuchtigkeit aus seiner Umgebung zwischenspeichern und bei geeigneten Umgebungsbedin-

gungen wieder abgeben.

Bei einer Innendämmung fungiert der Trockenmörtel als Kleber, Armier- und Oberputz in einem. Alle gängigen Innendämmssysteme - auch Wohnklimaplatten aus Calciumsilikat - lassen sich damit anbringen und verputzen. Er ist selbst auf nachgiebigen Holzweichfaserplatten als Armierung verwendbar, ohne dass sich später Risse bilden. Im Neubau kann das Multitalent auf Leichtputz eingesetzt werden. Dabei sind verschiedene Oberflächentechniken möglich.



Im Neubau kann das Multitalent als Leichtputz eingesetzt werden.

Werkfoto: Heck Wall Systems



**Von Fenstern über Haus- und Innentüren bis hin zu Naturholzböden sind alle Produkte aus einer Hand erhältlich.** Werkfoto: Josko

## Harmonisch

Um bei der Grundausstattung in den eigenen vier Wänden den Eindruck einer „zusammengewürfelten“ Optik zu vermeiden, ist eine kompetente Unterstützung nötig. Ein österreichischer Komplettanbieter bietet nicht nur ein facettenreiches Angebot und eine umfassende Beratung während des gesamten Planungs- und Realisierungsprozesses, sondern dank eines Rundumschutzes auch absolute Sicherheit bei der Montage. Von Fenstern und Ganzglas-Systemen über Haus- und Innentüren bis hin zu Naturholzböden - beim Hersteller sind alle elementaren Wohnkomponenten aus einer Hand erhältlich und lassen sich dank der Smart Mix-Philosophie mühelos aufeinander abstimmen.



**Wir übernehmen für Sie...**

Kies-, Sand-, Mineralgemisch- und Mutterboden-anlieferung • Zaunbau • Containerdienst

[www.wedau-fassberg.de](http://www.wedau-fassberg.de)

**WEDAUFASSBERG**

Fuhrunternehmen  
GmbH & Co. KG  
Trauener Straße 100  
29328 Faßberg  
☎ (0 50 55) 83 98  
[wedau-fassberg@t-online.de](mailto:wedau-fassberg@t-online.de)



Radlader- und Baggerarbeiten • Sandbodenplatten  
• Entwässerungs- und Pflasterarbeiten  
• Hausanschlüsse • Pflastervorbereitungen

AB 1.11.2020 BIS 28.2.2021

**20% auf alle MARKISEN und TERRASSENDÄCHER**

**AUCH IN SCHNEVERDINGEN**



**Rohde & Röhrs**

Hauptsitz: Wagnerstraße 22 • 29633 Munster • ☎ 05192-88212  
Schulstraße 17 • 29640 Schneverdingen • ☎ 05193-9826200

**Fenster - Türen - Rollläden  
Terrassenüberdachungen  
Insektenschutz  
Markisen & Wintergärten  
Montage & Wartung**



# Bauen und Wohnen

IHRE PROFIS  
FÜR EIN  
SCHÖNES ZUHAUSE



## Das Geheimnis von Qualität und Tageslicht



Mit Fenstern, die das Gütezeichen „Mehrscheiben-Isolierglas“ tragen ist der Verbraucher auf der sicheren Seite.

Werkfoto: GGF/Pollmann & Renken

bis 0,8 W/(m<sup>2</sup>K). Der g-Wert wiederum gibt den Gesamtenergiedurchlassgrad an, das heißt die nutzbare Energie von außen in Form von Sonnenstrahlung und sekundärer Wärme. Ein g-Wert von 0,6 bedeutet, dass 60 Prozent der eingestrahlt Energie durchgelassen werden. Je höher dieser Wert ist, umso höher ist der solare Eintrag. Neben diesen Kriterien für die Glasscheiben und Beschichtungen werden auch Vorprodukte wie Abstandhalterprofile und Dichtstoffe strengen Kontrollen unterzogen, um die hohen Produktionsanforderungen von Isolierglas zu gewährleisten.

Viele kennen es von alten Mobiltelefonen: Mit der Zeit gelangt Schmutz hinter das Display und die Anzeige ist immer schwerer zu erkennen. Genau so kann es auch bei einer Fensterverglasung passieren. Dringen Luft und Feuchtigkeit in den Scheibenzwischenraum ein, wird sie zunehmend blind. Denn die Feuchtigkeit greift die unsichtbare Wärmebeschichtung auf der Fensterinnenseite an - und zerstört letztlich die Scheibe. Damit dies bei neuen Verglasungen nicht geschieht, sollte man auf das Gütezeichen „Mehrscheiben-Isolierglas“ achten. Es ist das entscheidende Kriterium dafür, dass der Randverbund des Fensters auch dicht ist.

Einer der wichtigsten Punkte bei der Qualitätssicherung ist die Wärmedämmeigenschaft eines Glases. Sie wird ermittelt durch das Zusammenspiel von U- und g-Wert. Hauchdünne Beschichtungen auf der Verglasung beeinflussen den Wärmetransport, indem sie den Emissionsgrad der Oberflächen herabsetzen. Moderne 3-fach Isoliergläser, die das Gütezeichen „Mehrscheiben-Isolierglas“ tragen, erreichen so besonders niedrige U-Werte von 0,5

Keramikfliesen bestehen ausschließlich aus natürlichen Rohstoffen, bieten Allergien auslösenden Stoffen keinen Nährboden und sind zudem besonders pflegeleicht und einfach zu reinigen

Werkfoto: Eurobaustoff/SKP Italian Style



## Gesunder Lifestyle

Im Trend: ein Lifestyle, der wohngesund, nachhaltig und umweltbewusst ist. In den eigenen vier Wänden helfen hierbei Wand- und Bodenbeläge aus dem natürlichen Material Keramik. Sie sind universal einsetzbar, da sie keinerlei Schadstoffe freisetzen und emissionsfrei sind.

### PFLEGELEICHT

Auch Allergien auslösenden Pollen oder Hausstaubmilben

lässt Keramik keine Chance. Im Gegenteil löst Keramik selbst ebenfalls keine Allergien aus - perfekt, wenn Kinder im Haus sind. Ihre geschlossene Oberfläche macht Keramikfliesen zugleich besonders pflegeleicht und einfach zu reinigen. Es reicht lauwarmes Wasser, um leichte Unsauberkeiten zu entfernen.

In Kombination mit einer Flächenheizung an Wand oder Boden sind Keramikfliesen zudem energetisch unschlagbar.

## Schwarzer Hahn

Eyecatcher und liebstes Küchengerät in einem. Der Funktionswasserhahn in mattem Schwarz überzeugt gleichermaßen mit Funktion & Finish. Er spendet warmes, kaltes, 100°C kochendes sowie gekühltes sprudelndes und stilles Wasser auf Knopfdruck, punktet mit flexiblem Zugauslauf und trifft dabei auch noch optisch ins Schwarze. Ob im Zusammenspiel mit dunklen Oberflächen oder als markanter Kontrast zum angesagten White & Wood - flexibler und trendiger kann Wasser in der Küche nicht fließen. Als zusätzliches Komfortmerkmal verfügt er über einen flexiblen Zugauslauf, der seinen Handlungsradius deutlich erweitert. So ist jeder Winkel der Spüle mit dem ausziehbaren Flexschlauch erreichbar und selbst



Der Funktionswasserhahn macht in jeder Küche eine gute Figur.

Werkfoto: Quooker

das Befüllen hoher Gefäße wie Topf, Vase oder Eimer wird zum mühelosen Handgriff.

**FLIESEN**  
FLIESENARBEITEN ALLER ART VOM FACHMANN!  
Mit Sorgfalt, Kompetenz, Fachwissen und langjähriger Erfahrung.  
**THOMAS JAMBROSIK | 0172 1621604**

### Haustechnik-Waigel UG

(haftungsbeschränkt)

Sanitär- u. Heizungstechnik  
Hausmeisterservice · Einbau von Spanndecken



Am Sägenberg 11a · 29649 Wietzendorf · Telefon 05196 1493 · Fax 05196 963790  
www.haustechnik-waigel.de · info@haustechnik-waigel.de

### Ihr Fliesenleger

- Verlegung · Beratung · Reparaturservice
- Abdichtung · Naturstein · Barrierefreie Bäder

### Jörg Horsch

www.ihr-fliesenleger-horsch.de

Am Sandkrug 32 · 29633 Munster  
Tel./Fax (051 92) 1 85 87 · Mobil (01 60) 9 66 1 28 79



Verlege-Fachbetrieb

Ihr altes Dachfenster ist nicht ganz dicht?  
Zeit für Ihr Roto Renovierungsfenster!



Raus damit ...

...rein damit!

Dachdeckerei

Maik Grüber  
Dachdeckermeister

Bergstraße 42  
29614 Soltau

Telefon 051 91 - 35 84  
Telefax 051 91 - 721 27

mail@dachdeckerei-grueber.de

„Sicher wohlfühlen“  
**TH.ZINK**  
Lösungen mit Verstand



TH.ZINK GmbH  
Fenster und Türen  
Hagener Str. 15 · 29303 Bergen  
Tel. 0 50 51-98 89 0  
www.fenster-thzink.de

500 m<sup>2</sup> Fenster- & Türausstellung  
Mo - Fr 8 - 17.30 Uhr | Sa 9 - 13 Uhr  
Sonntag Schautag 13 - 16 Uhr



# Bauen und Wohnen

IHRE PROFIS  
FÜR EIN  
SCHÖNES ZUHAUSE



## Klotzen statt kleckern

Bauherren haben die Wahl zwischen einem Keller und einer Bodenplatte unter ihrem Haus. Bei den möglichen Konstruktionen kommt eine fundamentale Rolle zu, denn sie müssen das Gewicht des gesamten Bauwerks gleichmäßig auf den Boden verteilen und dabei allen Einflüssen aus dem Erdreich wie zum Beispiel Kälte, Wärme und Feuchtigkeit sicher standhalten. Die Güte-

gemeinschaft Fertiggeller (GÜF) empfiehlt für einen dauerhaft sicheren Stand des Hauses, eine vermeintliche Kostenersparnis beim Fundament immer ins Verhältnis zur Gesamtinvestition zu setzen und fachmännische Lösungen einer laienhaften Ausführung vorzuziehen. Denn gerade Bodenplatten seien häufig fehlerhaft, wenn sie vom Bauherrn in Eigenregie errichtet würden.

## Horizontalsperren schnell nachrüsten

**Vor allem Besitzer älterer Häuser kennen das Problem feuchter Keller. Die Ursache der feuchten Wände ist oft eine schadhafte Horizontalsperre.**

So konnte das Wasser aus dem Boden in die Wände eindringen und durch die Kapillarwirkung nach oben steigen. Salze, die mit dem Wasser ins Mauerwerk transportiert werden, zerstören den Fugenmörtel und lassen den Innen- und Außenputz abplatzen. Langfristig kann sogar die Standfestigkeit des Hauses beeinträchtigt werden.

Doch die Kellerwände müssen nicht aufwendig freigelegt und abgedichtet werden, es gibt eine zeitsparende und kostengünstigere Alternative: das Injektionsverfahren

**Besser nachrüsten: Vor allem ältere Häuser sind durch fehlende oder schadhafte Horizontalsperren von feuchten Kellerwänden betroffen.**

Werkfoto: Veinal

mit einem Silikonharzsystem. Dabei wird - je nach Materialbeschaffenheit mit oder ohne Druck - über Bohrkanäle eine niederviskose, extrem kriechfähige Silikonharzlösung ins Mauerwerk injiziert. Innerhalb

von nur 24 Stunden entsteht eine porenaukleidende Schicht aus polymerem Silikonharz, die als neue Horizontalsperre fungiert. Das Mauerwerk trocknet und ist vor aufsteigender Nässe geschützt. Zur Reaktion wird nur Feuchtigkeit benötigt, keine Luft. So kann in kürzester Zeit der Wirkstoff gebildet werden.



## Eyecatcher in der Küche: beleuchtete Vitrinen

„Glas zählt zu einem wichtigen architektonischen Stilmittel. Besonders schön kommt dieses natürliche Material beispielsweise bei den neuen Vitrinen zur Geltung“, sagt Volker Irlle, Geschäftsführer der Arbeitsgemeinschaft Die Moderne Küche e.V. (AMK). „Ihre Beleuchtung kann ganz dezent sein. Oder, wenn gewünscht, sehr eindrucksvoll bis hin zu einem direkt geheimnisvollen Touch, den die attraktiven Glasschränke den neuen Lifestyle-Wohnküchen verleihen.“

gewöhnlichen Effekte, die mit Glasoberflächen möglich sind, hängen von den individuellen Vorstellungen der Küchenkäufer sowie einer kreativen Planung und Beleuchtung ab. Das trifft besonders auf Vitrinen zu. Illuminierte Glasschränke lenken den Blick sofort auf sich, wecken Assoziationen an etwas Schönes, Kostbares, Einzigartiges oder Außergewöhnliches und laden zum Erkunden der Exponate und attraktiven Küchen-Requisiten ein.

### KLARGLAS

Sollen in der neuen Wohnküche Leichtigkeit und Transparenz vorherrschen, dann lassen sich mit mehreren Vitrinenschränken mit Klarglas sehr schöne Akzente setzen.





### ÄSTHETISCH

Der ästhetische Werkstoff Glas begeistert viele Architekten und Planer, da er so zeitlos und vielseitig ist. Die vielen dezenten bis sehr außer-

### HOCHKARÄTIG

An die luxuriösen und hochkarätigen Auslagen von Juweliergeschäften erinnern beispielsweise in Dusty Colours geplante Lifestyle-Küchen, deren dunkle Fronten durch beleuchtete Glasschränke das finale gestalterische i-Tüpfelchen bekommen. Hochwertiges Porzellan und dekorative Accessoires sind einfach viel zu schade, um sie hinter intransparenten Fronten aufzubewahren.



-  Sanierungen & Umbauten
-  Innenausbau & Fachwerkbau
-  Carportbau & Überdachungen
-  Holzrahmenbau

## Zimmerei

Zimmermeister Christoph von Geyso  
Hauptstraße 20 • 29649 Wietzendorf  
0160-94649187  
info@vongeyso-holzbau.de  
www.vongeyso-holzbau.de



Die raffiniert beleuchteten Glasschränke laden zum Erkunden ein und erzeugen eine angenehme Atmosphäre. Werkfoto: AMK

## KUNST & RAHMUNG



### GALERIE HOHMANN

Hannoversche Str. 2  
Walsrode (Eingang Saarstr.)  
Tel: 05161 - 5517  
www.galeriehohmann.de



### Rolläden, Jalousien, MARKISEN, BESCHATTUNGEN

**Thiem & Grittner GmbH**  
Rolladen- und Jalousiebau - Meisterbetrieb

Werkstatt  
Telefon 04262/9194-0  
Büro  
Telefon 05193/52172



**KÜCHEN**  
BY ELEKTRO MÜLLER  
Die Küchenwerkstatt in Soltau

www.kuechen-m.de 0151 6816 8616



- Glas- & Unterhaltsreinigung
- Grund- & Bauschlussreinigung
- Fassaden- & Teppichreinigung
- Desinfektion & Schädlingsbekämpfung
- Reinigung mit OSMOSE-Wasser
- Raumentfeuchtung und Estrichrocknung

**Knop Walsrode • Gebäudereinigung**

Telefon 05161/3015  
www.knop-walsrode.de  
info@knop-walsrode.de