

Soltau Fotowettbewerb: „Lust auf Frühling“ startet	Seite 2	Bispingen Wirtschaftsminister überreicht Förderbescheide	Seite 4
Soltau Grundstücksmarkt: Steigende Preise	Seite 3	Heidekreis Bürgerbegehren: Landkreis widerspricht	Seite 5

**hk** heide-kurier.de  
Einfach. Online. Informieren.



# Präsenzgottesdienst Kunst zu Ostern

SOLTAU. Am kommenden Sonntag, 21. März, wird in der Soltauer Lutherkirche um 10 Uhr wieder ein Präsenzgottesdienst gefeiert, den Pastor Wilko Burgwal gestaltet. „Der Kirchenvorstand möchte unter strikter Einhaltung aller Vorsichtsmaßnahmen wieder gottesdienstliches Leben ermöglichen. Deshalb wurde beschlossen, die Gottesdienste an den Sonntagen und die Ostergottesdienste wieder in der Kirche zu feiern“, so der Kirchenkreis Soltau in seiner Mitteilung.

Parallel dazu werde weiterhin ein digitales Gottesdienstformat mit

dem Titel „EinBlicke“ produziert, das auf der Homepage der Gemeinde und auf dem YouTube-Kanal „Lutherkirche Soltau“ abrufbar sei: „Gemeinsam mit der St. Johanniskirchengemeinde Soltau entdecken die Pastorinnen und Pastoren Orte in den beiden Kirchen, die sonst nicht öffentlich zugänglich sind“, so die Mitteilung.

Weiterhin nicht möglich sind Veranstaltungen für Erwachsene im Gemeindehaus an der Lutherkirche. Auch der Konfirmandenunterricht für die Vor- und Hauptkonfirmanden findet weiterhin digital statt.



Zu einer Osteraktion, an der sich verschiedene Kreative beteiligen, lädt jetzt die Kulturinitiative Soltau ein: Unter den Linden 8 können Interessierte in der Böhmestadt bei „Ostern im kult-O-mat“ noch bis zu den anstehenden Feiertagen Osterkunst erwerben. Zur Auswahl stehen unter anderem Bemalte Gänse- und Hühnererei von Elke Witte, Holzeier aus edlen Hölzern von Bernd Schröder oder Keramikeier und -anhänger von „Pinselreif“. Gleich nach Ostern beginnen dann die Frühlingswochen. „Erstmals ist dann auch Kirsten Baden-Blecks, Bildhauerin aus Soltau, mit ihrer Holzkunst vertreten“, so die Kulturinitiative in ihrer Mitteilung. Weitere Informationen gibt es auf der Internetseite [www.kulturinitiative-soltau.de](http://www.kulturinitiative-soltau.de).

Foto: Kulturinitiative Soltau / Bernd Schröder

# heide kurier

am Mittwoch

Mittwoch, 17. März 2021 heide-kurier.de Nr. 22/42. Jahrgang anzeigen@heide-kurier.de Telefon 05191 9832-0 redaktion@heide-kurier.de

## Fahrradteile

SCHNEVERDINGEN. Einen Diebstahl von Fahrradteilen meldet die Polizeiinspektion Heidekreis jetzt aus Schneverdingen: „Unbekannte entwendeten von einem Fahrrad, das an der Verdener Straße, Höhe Hausnummer 4 angeschlossen war, den Sattel samt Stange und Schnellverschluss sowie die mobilen Lampen. Tatzeit: zwischen dem vergangenen Mittwoch, 18 Uhr, und Donnerstag, 12 Uhr“, so der Bericht der Beamten Hinweise zum Verbleib der Gegenstände nimmt die Polizei Schneverdingen unter der Telefonnummer (05193) 98250 entgegen.

# Olé: Spanisch bald auch für Realschüler

Neue Wahlpflichtkursangebote der KGS Schneverdingen

SCHNEVERDINGEN (mk). Wenn Realschüler der KGS Schneverdingen im kommenden Schuljahr 2021/2022 im Geschichtsunterricht Englisch sprechen, dann muss das niemandem spanisch vorkommen, denn: Die Kooperative Gesamtschule erweitert ihr Wahlpflichtkursangebot (WPK) für Realschüler des 6. und 7. Jahrgangs. Erstere haben ab 2. September, wenn das neue Schuljahr beginnt, erstmals die Möglichkeit, neben Französisch nun auch Spanisch als zweite Fremdsprache zu wählen. Und Realschülerinnen und -schüler des 7. Jahrgangs können sich, auch das ist neu, für kontinuierlich erteilten bilingualen Geschichtsunterricht entscheiden. Laut Realschulzweigeleiterin Melanie Karimi und Gesamtschuldirektor Mani Taghi-Khani sei dies „ein Alleinstellungsmerkmal im Landkreis Heidekreis“.



Realschulzweigeleiterin Melanie Karimi zeigt angesichts neuer Wahlpflichtkursangebote für Realschüler Flagge - und das muss niemandem spanisch vorkommen.

„Öffnung nach Europa“, das ist im schulinternen Arbeitsplan der KGS Schneverdingen für die nächsten Jahre neben „Inklusion“ und „Digitalisierung“ ein Thema, das ganz oben auf der Liste steht. Die Kooperative Gesamtschule möchte die Bedeutung des heutigen Europas in seiner historischen Entwicklung und auch die wirtschaftlichen und politischen Zusammenhänge in einer globalisierten Welt im Schullalltag verstärkt in den Vordergrund rücken. Schülerinnen und Schüler, Lehrkräfte und auch die Elternschaft sollen für das Thema „europäische Bürgerschaft“ sensibilisiert werden. „Hier haben wir in den vergangenen Jahren bereits viele Dinge auf den Weg gebracht“, so Taghi-Khani, der als Beispiele die Teilnahme am EU-Programm „Erasmus+“ zur Förderung von allgemeiner und beruflicher Bildung, die Teilnahme am EU-Projekttag an Schulen, Schüleraustauschfahrten und Kursfahrten sowie das schuleigene Europacurriculum nennt.

Kürzlich hat Britta Schmalzer, Europabeauftragte der KGS Schneverdingen, den Antrag auf Verwendung der Zusatzbezeichnung „Europaschule in Niedersachsen“ gestellt. Die Entscheidung, ob die Schule diesen Titel tragen darf, fällt das Niedersächsische Kultusministerium nach einer Bewertung verschiedener Kriterien. Mit dem Ergebnis ist voraussichtlich erst zu Beginn des nächsten Schuljahres zu rechnen. Klar ist, dass im Zuge zunehmender europäischer In-

tegration die Mehrsprachigkeit immer mehr an Bedeutung gewinnt. Und dem trägt die KGS Schneverdingen Rechnung: Bereits seit 2017 können Schüler des Gymnasialzweiges ab der 7. Klasse wählen, ob sie Geschichtsunterricht auf Deutsch erhalten möchten oder aber ob sie in englischer Sprache etwas über Mittelalter, Renaissance und Industrialisierung lernen möchten.

„Von den Schülern im Gymnasialbereich gab und gibt es in Sachen bilingualer Unterricht sehr positive Rückmeldungen. Sie werden leistungsstärker im Fach Englisch und die Fachlehrkräfte berichten, dass sie gegenüber den Schülern, die am Geschichtsunterricht auf Deutsch teilnehmen, keinen Rückstand haben“, so Melanie Karimi. Deshalb gibt es schon länger die Überlegungen, dieses Profilingebot auf den Realschulzweig ab Jahrgang 7 auszuweiten. Dazu wird das Stundenkontingent für den Kurs aufgestockt. Es gibt eine Stunde zusätzlich, unter anderem wegen der Vokabelarbeit.

„Natürlich müssen Schüler, die den bilingualen Unterricht wählen möchten, entsprechende Englischnoten haben. Kritiker sagen, dass im bilingualen Unterricht fachliche Inhalte runterfallen. Aber das Gegenteil ist der Fall. Schüler nehmen viel intensiver am Unterricht teil, weil sie immer in zwei Sprachen denken und arbei-

ten“, unterstreicht Karimi: „Die Sprechpraxis wird erhöht, das schafft Selbstvertrauen beim Verwenden der Sprache.“ Neben einem besseren Verständnis der Fremdsprache bringe der Unterricht in dieser Form aber noch weitere Vorteile: Die Aufgeschlossenheit für andere Kulturen werde gefördert, die Konzentrationsfähigkeit erhöht. Und wer später gut Englisch sprechen könne, so die Realschulzweigeleiterin, „der hat natürlich auch einen Wettbewerbsvorteil auf dem Arbeitsmarkt, denn gute Fremdsprachenkenntnisse werden in zunehmendem Maße vorausgesetzt.“

Wie Taghi-Khani betont, diene die Sprache im bilingualen Unterricht lediglich als Mittel zum Zweck, „genau wie in der digital- und realkommunikativen europäischen Welt der Gegenwart und der nahen Zukunft, auf die wir jede Schülerin und jeden Schüler an der KGS Schneverdingen vorbereiten.“

Dazu gehört auch ein weiterer Baustein im Wahlpflichtkurs-Konzept der KGS. Ab dem Schuljahr 2021/22 können die Schülerinnen und Schüler des 6. Jahrgangs nun neben Französisch erstmals auch Spanisch als zweite Fremdsprache wählen. Realschüler, die sich für eines der beiden Fächer als zweite Fremdsprache entscheiden, können, wenn ihre Noten es zulassen, in den Gymnasialzweig wechseln. „Wir folgen damit einem

gesamsgesellschaftlichen Trend, der zeigt, dass Spanisch in der Beliebtheit wächst“, so Gesamtschuldirektor Taghi-Khani. Sowohl im Wirtschaftsleben als auch im Tourismus habe sich der berufliche und private Gebrauchswert der spanischen Sprache immens erhöht. Und darauf wolle der Realschulzweig, der seinen Auftrag verstärkt auf die Berufsvorbereitung ausrichte, reagieren.

„Schülerinnen und Schüler, die neben Englisch- auch gute Spanischkenntnisse vorweisen können, werden hinsichtlich ihrer fremdsprachlichen Kompetenzen einen Wettbewerbsvorteil auf dem Arbeitsmarkt haben“, ist der Schulleiter überzeugt.

„Wir profitieren davon, dass wir Spanisch-Fachkräfte haben und hier personell gut aufgestellt sind“, erläutert Taghi-Khani. Der Spanischunterricht erfreue sich im Gymnasialzweig großer Beliebtheit, dies sei auch in anderen Schulen der Fall. „Das ist ein bundesweites Phänomen. Wir wollen mit Spanisch jedoch nicht Französisch schwächen, sondern versuchen, zwei ungefähr gleichgroße Kurse aufzubauen.“ Die Ankündigung der beiden Neuerungen für den Realschulzweig sei laut Gesamtschuldirektor sowohl von Schülern als auch deren Eltern begeistert aufgenommen worden: „Da gab es durchaus leuchtende Augen.“

## Mit Auto gegen Baum

WIETZENDORF. Glück im Unglück hatte am vergangenen Samstag, dem 13. März, am frühen Abend eine 24-jährige Soltauerin auf der Kreisstraße 12 bei Wietzendorf. Die junge Frau kam während eines Unwetters mit ihrem Auto von der Fahrbahn ab und kollidierte mit einem Baum. Dabei wurde ihr Kleinwagen schwer

beschädigt, die 24-Jährige zog sich glücklicherweise nur leichte Verletzungen zu. Sie wurde ins Krankenhaus gebracht. „Nach kurzer Untersuchung konnte die Soltauerin das Krankenhaus am Abend wieder verlassen. Die Ermittlungen zur Unfallursache dauern an“, so ein Polizeisprecher.

## Alles abgesagt

Situation bei Schneverdingen Schützen

SCHNEVERDINGEN. „Die Veranstaltungen des Schützenvereins Schneverdingen werden auch in diesem Jahr abgesagt“, so Stefan Münchow, Präsident des Schützenvereins Schneverdingen, in einer Mitteilung. „Die für den 23. März geplante Jahreshauptversammlung muss aufgrund der aktuellen Situation abgesagt werden. Die für die Pandemie angepasste Rechtslage ermöglicht es dem Verein, diese Versammlung nochmals zu vertragen.“

Und weiter: „Mangels technischer und örtlicher Gegebenheiten kann eine Online-Versammlung nicht stattfinden. Außerdem ist es dem Vorstand sehr wichtig, dass weitreichende Beschlüsse und Entscheidungen für den Verein durch die Präsenz der Mitglieder getroffen werden sollen. Seitens des Vorstandes wird alles vorbereitet, um kurzfristig eine Versammlung mit Anwesenheit der Mitglieder durchführen zu können.“ Die Schützen se-

hen auch für ihr großes Fest 2021 wenig Chancen: „Es zeichnet sich ab, dass es auch in diesem Jahr nicht möglich sein wird, am geplanten Termin ein traditionelles Schützenfest mit all seinen schönsten Höhepunkten feiern zu können. Man ist sich darüber einig, lieber später, wahrscheinlich erst in 2022, mit dem noch amtierenden Schützenkönig Karim Duzcek ein gebührendes Fest zu feiern, bei dem dann auch eine neue Majestätkonklamation angekündigt werden kann. Alles andere wären nicht zufriedenstellende Kompromisse“, so die Mitteilung. Aus diesem Grunde sei dem Kreissschützenverband die Absage des diesjährigen Schützenfestes mitgeteilt worden.

„Die Hoffnungen, ein Wintervergnügen feiern zu können, begräbt der Vorstand noch nicht.“ Und sobald es die Rechtslage zulasse, sollen auch die sportlichen Aktivitäten im Schießsportzentrum wieder aufgenommen werden.

WIR HABEN GEÖFFNET!



LAMINATBODEN  
»Woodwork  
Eiche braun«  
6 mm stark, Nutzungs-  
klasse 31, zeitloses  
Dekor, Landhausstile

5<sup>99</sup>  
pro m<sup>2</sup>

UVP 12<sup>99</sup>





**T+T Markt**  
Am Buschfeld 10, Schneverdingen  
fon 05193-9816-0 | /wohnwelten  
Mo. bis Fr. 9.00 – 18.30, Sa. 9.00 – 14.00 Uhr

Gültig bis 27.03.21

**TT-FACHMARKT.DE**



**Dehning** Ihr Heideschlachter    
Schneverdingen \* Bergstr. 2 \* Tel. 05193 / 98110  
www.dehning.de info@ernst-dehning.de

<b>Putenschnitzel</b> paniert, mariniert oder natur 100g <b>1,69</b> €	<b>Fleischsalat</b> aus eigener Herstellung 100g <b>1,29</b> €
<b>Schneverdingen Moorschinken</b> 100g <b>2,59</b> €	<b>Schneverdingen Moorschinken</b> ist ein delikater, herzhafter Schinken in ländlich- rustikaler Aufmachung nach alter Tradition und wurde 2018 zum kulinarischen Botschafter gekürt.

**Täglich wechselnder Mittagstisch zum Mitnehmen**

## Ausschuss

**SOLTAU.** Am heutigen Mittwoch, dem 17. März, beginnt um 17 Uhr in Soltau die öffentliche Sitzung des Finanzausschusses in der Alten Reithalle der Böhme Stadt.

## Durstige Täter

**MUNSTER.** Unbekannte verschaffen sich in der Nacht zum vergangenen Mittwoch, dem 10. März, durch Aufhebeln eines Fensters Zugang zu einer Gaststätte in der Straße Am Sandkrug in Munster und entwendeten mehrere Tüten „Capri Sun“ und eine Packung Tabak. Der Gesamtschaden wird laut Polizeibericht auf rund 120 Euro geschätzt.

# „Lust auf Frühling“ startet

Stadt Soltau und Pixelwerkstatt laden zu Fotowettbewerb



Laden zum Fotowettbewerb ein: (v.l.) Angelika Bonas (felo), Doreen Weber (Stadt Soltau/Kultur), Maike Kern (felo), Malte Röders (IHG), Bürgermeister Helge Röbbert, Ulrike Hennings (Stadt Soltau/Veranstaltungsmanagement) und Dr. Frederick Phillips (Pixelwerkstatt).

**SOLTAU.** „Lust auf Frühling“ - das ist der Titel des Fotowettbewerbs, zu dem die Stadt Soltau jetzt gemeinsam mit dem Fotoclub „Pixelwerkstatt“ aufruft.

Der Winter geht zu Ende, die Natur erwacht und die ersten Blumen recken ihre Blüten aus dem Boden. Es gibt also viele Möglichkeiten, ein entsprechendes Fotomotiv zu finden. Bis zum 24. März 2021 sind alle Interessierten dazu eingeladen, sich am Fotowettbewerb „Lust auf Frühling“ zu beteiligen.

Die eingereichten Fotos werden anschließend auf Leinwand gedruckt und in Form einer „Open-air-Galerie“ ab Sonnabend, dem 10. April, in Zusammenarbeit mit der Interessenge-

meinschaft Handel und Gewerbe Soltau (IHG) für zwei Wochen in den Schaufenstern der Fußgängerzone in Soltau präsentiert. Übersteigt die Zahl der eingereichten Bilder die Menge der Präsentationsmöglichkeiten, trifft eine Jury aus Mitgliedern der Pixelwerkstatt eine entsprechende Auswahl.

Die Besucher der Marktstraße können dann vom 10. April an online ihren Favoriten kürten. Das Gewinnerfoto wird mit einem Einkaufsgutschein in Höhe von 100 Euro prämiert. Der zweite Platz erhält einen Gutschein in Höhe von 75 Euro und der dritte Platz einen Gutschein in Höhe von 50 Euro. Die Gewinner werden ab dem 27. April verkündet.

Und so einfach geht's: Wer mitmachen möchte, schickt bis zum 24. März 2021, 12 Uhr ein Foto zusammen mit dem vollständigen Namen des Einsenders oder der Einsenderin sowie dem Bittitel unter dem Betreff „Lust auf Frühling“ an kultur@stadt-soltau.de. Der Kreativität sind keine Grenzen gesetzt - ob ein spontaner Schnappschuss oder fotokünstlerischer Anspruch, alles ist möglich, aber die Fotos müssen online eingereicht werden.

Mit der Einreichung werden die Teilnahmebedingungen, die sich auf der Homepage der Stadt Soltau finden, akzeptiert. Später eingesandte Bilder können leider nicht berücksichtigt werden.

# Informationen zu E-Mobilität

Interaktive Online-Broschüre beantwortet Fragen

**HEIDEKREIS.** Zeitgenossen, die ein E-Auto fahren, liegen im Klimatrend, haben aber häufig noch Fragen. Dazu haben die Stadtwerke Böhmetal, die Stadtwerke Soltau und die Energieagentur Heidekreis jetzt eine interaktive Online-Broschüre „Informationen zur E-Mobilität 2021“ herausgebracht.

Durch die hohe Bundesförderung haben Elektroautos und Plug-In-Hybride in der jüngsten Vergangenheit einen Rekordanteil an den Neuzulassungen erreicht. Vor dem Hintergrund der notwendigen Mobilitätswende werden Fahrzeuge mit elektrischem Antrieb in Zukunft mehr und mehr das Straßenbild prägen. Denn das E-Auto im Betrieb emittiert selbst keine relevanten Schadstoffe und schneidet bei einer Betrachtung des gesamten Produktlebenszyklus sowohl beim Energieverbrauch als auch beim Treibhausgasausstoß besser ab als Fahrzeuge mit Verbrennungsmotor.

Wie bei allen neuen Technologien muss der Umgang mit diesen Fahrzeugen mit effizientem Antrieb erst einmal gelernt werden. Da stellen

sich Fragen wie „Wo kann ich das Fahrzeug tanken?“, „Wie wirtschaftlich ist ein E-Fahrzeug?“, „Welche Modelle gibt es und was passt zu mir?“ oder „Ist ein E-Auto überhaupt umweltfreundlich?“.

Um diese und andere Fragen zum Thema dreht sich die interaktive Online-Broschüre „Informationen zur E-Mobilität 2021“. Zahlreiche Informationen rund um die verschiedenen Technologien bei E-Autos finden sich

darin, aber auch Tipps rund ums Laden und die perspektivische Preisentwicklung von Energieträgern sind dort nachzulesen.

Außerdem gibt es Hinweise zu den zahlreichen Förderprogrammen und zur Kaufprämie. Die Broschüre steht für Interessierte auf den Internetseiten der Stadtwerke Böhmetal, der Stadtwerke Soltau und der Energieagentur Heidekreis zum Herunterladen bereit.

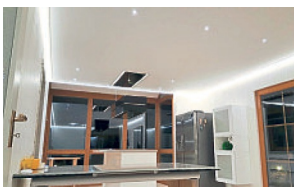


Fragen zur E-Mobilität - hier eine Stromtankstelle - beantwortet eine neue Online-Broschüre.

ANZEIGE

ANZEIGE

## Seine Augen begannen zu funkeln!



Wandleiste oder modern in hochglanzschwarz, mit gebürsteter Aluminiumleiste und passenden Einbaustrahlern. Eine PLAMECO-Decke ist eine Aufwertung für jeden Raum. Nach der Montage der PLAMECO-Decke gehört für Sie das lästige Streichen der Wände an. Die Decken sind dauerhaft haltbar, pflegeleicht und sogar abwaschbar. Sie eignen sich für alle Wohnräume, aber durch ihre Unempfindlichkeit gegen Feuchtigkeit und Schimmel, besonders auch für Bäder, Küchen oder sogar Vordächer im Freien. Montiert werden die Decken von erfahrenen Fachhandwerkern, so dass auch für deckenhohe Einbauschränke, Vorhangschielen oder Rolllädenkästen immer eine fachlich einwandfreie Lösung angeboten wird. „Das Funkeln in den Augen meines Mannes kam nicht nur von unserer neuen Decke“, meint Frau Schulze. Überzeugen Sie sich von der Vielfalt der Deckenlösungen und kommen Sie am Sa., 20.03. und So., 21.03., jeweils von 10.00 – 17.00 Uhr zur Deckenschau nach Walsrode, Lange Str. 75 oder Oyten, Brunnenweg 26.

**WALSRODE.** „Ich wollte es erst nicht glauben; an meist nur einem Tag eine neue Decke, und das ohne viel Lärm, Schmutz und Staub“, so Frau Schulze. „Sogar die Möbel konnten zum größten Teil stehen bleiben. Montiert wurde die Decke unter unsere alte Decke.“ Die Decke gibt es in zahlreichen Farben, in matter oder hochglänzender Oberfläche. In Verbindung mit verschiedenen Zierleisten und kompletter Beleuchtung können Sie so unter mehr als 100 Varianten wählen. Ob klassisch matt-weiß mit schlichter



## fundtier-info



wildtierhilfe - telefonische Auskünfte  
von 9 bis 16 Uhr unter Ruf (051 90) 984 95 99  
www.wildtier-hilfe.de



Diese Woche möchte das Team der Wildtierhilfe Lüneburger Heide die beiden Vierbeiner „Valentin“ (unten) und „Valentino“ (oben) vorstellen: „Die beiden Kater sind schon etwas länger hier, haben bisher noch nicht wirklich die Beachtung bei den Interessenten wecken können“, stellt erklärt Sabine Spiekermann die Samtpfoten vor. Doch die Mitarbeiterin der Auffangstation in Hötzingen bei Soltau sowie ihre Kolleginnen und Kollegen möchten die Zwei gern in liebevolle Hände vermitteln: „Valentin“ wurde schätzungsweise 2015 geboren, ist bereits kastriert, gechipt und geimpft. Der Kater ist leider einer der Kandidaten, für den man wirklich viel Zeit und Geduld braucht“. So Spiekermann. „Der nächste wäre „Valentino“, etwa 2010 geboren, ebenfalls bereits kastriert, gechipt und geimpft - und leider genauso schüchtern wie „Valentin“. Beide möchten bis heute nicht mehr von den Pflegern als ihr Futter, eine saubere Katzentoilette und einen sauberen Schlafplatz. Auf menschliche Zuwendung legen sie leider nicht viel Wert.“ Dennoch, so die Mitarbeiterin der Einrichtung, wünschen sich auch die zwei scheuen Vierbeiner ein Zuhause, in dem sie sich entfalten können. Wer die beiden Kater kennenlernen und ihnen eine Chance geben möchte, sollte sich mit dem Team der Wildtierhilfe in Verbindung setzen.



## Einbahnstraße

**SOLTAU.** In Soltau muss wegen Arbeiten an einem Kanalschacht in der Celler Straße in dem Abschnitt zwischen Krauls Eck und Böhmeheide/Reinickendorfer Straße stadtauswärts eine Einbahnstraßenregelung eingerichtet werden - das teilt jetzt die Stadt Soltau in einer Mitteilung mit: „Die Umleitung für den stadteinwärts fahrenden Verkehr führt über die K 48 und L 163. Der Bauzeitraum ist vom 22. bis zum 24. März vorgesehen“, so die Mitteilung.

## impresum

**heide kurier**

Herausgeber:  
AM-Verlag Andreas Müller  
GmbH & Co. KG  
Harburger Straße 63, 29614 Soltau  
Telefon 05191 9832-0  
Telefax 05191 983214  
heide-kurier.de  
heide-kurier-print.de

facebook.com/heidekurier.news

Verlagsleitung und  
Anzeigenleitung:  
Karl-Heinz Bauer

Verantwortlich für den  
redaktionellen Teil:  
Manfred Wicke

Erscheinungsweise:  
wöchentlich mittwochs  
und sonntags

Der **heide kurier** wird kostenlos an alle erreichbaren Haushalte des nördlichen Landkreises Heidekreis einschließlich Dorfmark und Fintel verteilt.

Für unverlangt eingesandte Manuskripte übernimmt der Verlag keine Gewähr.

Gültig z. Zt. die Anzeigenpreisliste Nr. 35 vom 1. Oktober 2019.

Übernahme von Anzeigenentwürfen des Verlages nur nach vorheriger Rücksprache und gegen Gebühr.

Für telefonisch aufgegebenen Anzeigen übernimmt der Verlag keine Gewähr.

**PLAMECO** SPANNDECKEN **morgen schöner wohnen**

**Tag der offenen Tür**  
Sa, 20. März  
So, 21. März  
10.00 - 17.00 Uhr

**Plameco Spanndecken**  
Lange Straße 75 · 29664 Walsrode  
05161 - 788 9488 · plameco.de · jakobschmalz.de

\*Außerhalb der gesetzlichen Öffnungszeiten, keine Beratung, kein Verkauf!



# Grundstücksmarktbericht

## Steigende Preise bei Häusern, Wohnungen und Mieten im Heidekreis

SOLTAU (suv). Jahr für Jahr veröffentlicht der Gutachterausschuss für Grundstückswerte (GAG) sein Zahlenwerk mit allen wesentlichen Informationen zu bebauten Grundstücken, Eigentumswohnungen und Mieten. Dieses Mal gab es wegen der Coronakrise jedoch kein Pressegespräch im Katasteramt Soltau, sondern der neue Grundstücksmarktbericht des Gutachterausschusses Sulingen-Verden wurde in der vergangenen Woche im Rahmen einer Videokonferenz präsentiert. Die Eckpunkte bei der Betrachtung der 2020er Werte: „Steigende Preise bei Häusern, Wohnungen und Mieten im Landkreis Heidekreis“, fasst Gerd Ruzzyka-Schwob zusammen. Der Vorsitzende des Gutachterausschusses weist in der Mitteilung außerdem darauf hin, dass der Bericht ab sofort im Internet unter [www.gag.niedersachsen.de](http://www.gag.niedersachsen.de) kostenfrei zur Verfügung steht.



Der Gutachterausschuss präsentierte jetzt seinen Grundstücksmarktbericht. Statt eines Pressegesprächs im Katasteramt Soltau gab es dieses Jahr wegen der Coronakrise eine Videokonferenz. Foto: suv

„Im Landkreis Heidekreis erreicht der Geldumsatz auf dem Immobilienmarkt mit insgesamt 425 Millionen Euro den höchsten Stand aller Zeiten. Gegenüber dem Vorjahr wächst der Umsatz damit um rund 19 Prozent. Die Zahl der Verkäufe ist mit 1.980 gegenüber dem Vorjahr etwas rückläufig. Der deutliche Zuwachs des Geldumsatzes ist auf einen Anstieg bei den bebauten Grundstücken und den Eigentumswohnungen zurückzuführen. Nur landwirtschaftliche Flächen sind im Geldumsatz und in der Anzahl der Verkäufe rückläufig“, so der Dezernatsleiter des Landesamtes für Geoinformation und Landesvermessung Niedersachsen (LGLN) mit Blick auf die allgemeinen Umsätze.

Bei den bebauten Grundstücken sehe sie Situation laut Ruzzyka-Schwob wie folgt aus: „In 976 Kaufverträgen wurden insgesamt 326 Millionen Euro umgesetzt. Hier ist der Geldumsatz um 25 Prozent gestiegen, die Anzahl der Kaufverträge war hingegen um zwei Prozent rückläufig. Der Zuwachs des Geldumsatzes ist zum einen auf Wohn- und Geschäftshäuser und übrige Objekte zurückzuführen. Aber auch Einfamilienhäuser und Reihenhäuser weisen einen Zuwachs von zehn beziehungsweise 3,5 Prozent auf.“

Vom Gesamtumsatz der bebauten Grundstücke seien im vergangenen Jahr 137,1 Millionen Euro auf freistehende Einfamilienhäuser entfallen – eine Steigerung des Geldumsatzes um zehn Prozent, so der Experte: „Der mittlere Preis für ein freistehendes Haus beträgt 2020 im Landkreis Heidekreis 210.000 Euro gegenüber 190.000 Euro im Vorjahr. Dies entspricht einer Preissteigerung von 10,5 Prozent. Im niedersachsenweiten Vergleich liegt der Landkreis Heidekreis damit an dreißigster Stelle von 46 Landkreisen und Städten.“ In den Nachbarlandkreisen Harburg, Lüneburg und der Region Hannover lägen die mittleren Preise mit 388.000

bis 340.000 Euro erheblich höher. Der Landkreis Celle weise mit 225.000 Euro ein ähnliches Niveau auf. In den Landkreisen Uelzen und Nienburg seien die Preise hingegen mit 185.000 und 178.000 Euro niedrig.

Innerhalb des Heidekreises seien die Preise in Soltau mit 288.000 Euro am höchsten, an zweiter Stelle liege laut Ruzzyka-Schwob Walsrode mit 283.000 Euro, gefolgt von Schwarmstedt und Schneverdingen mit 270.000 Euro. „In Bispingen, Bad Fallingb., Neuenkirchen, Hodenhagen und Wietzenfeld liegen die mittleren Werte zwischen 235.000 und 260.000 Euro. Verhältnismäßig preiswert sind Einfamilienhäuser noch in Rethem und Munster mit 215.000 bis 225.000 Euro.“ Zur besseren Vergleichbarkeit sind die genannten Preise auf ein normiertes Haus des Baujahres 1985 mit 145 Quadratmetern Wohnfläche und 800 Quadratmeter Grundstück in typischer Lage im jeweiligen Gemeindefeld umgerechnet.

„Regional liegen die Preissteigerungen zwischen fünf Prozent in Soltau und achtzehn Prozent in Neuenkirchen und Schwarmstedt. Tendenziell sind die Preise in den bisher preiswerten ländlichen Regionen etwas stärker gestiegen als in Bereichen, die bereits teuer sind“, erklärt der Vorsitzende des Gutachterausschusses. Die Kaufpreise der einzelnen Objekte hängen im Wesentlichen von der Lage, dem Baujahr und der Größe der Wohnfläche und des Grundstückes ab. Daneben spielen natürlich auch die Ausstattung und der Zustand eine Rolle. Auf Grundlage dieser Einflussgrößen hat der Gutachterausschuss Vergleichsfaktoren abgeleitet, die eine übersichtliche Berechnung des Vergleichswertes ermöglichen. „Im Internet ist dies über den Immobilienpreiskalkulator

für 20 Euro möglich“, so die Mitteilung des GAG. Daneben werden im Grundstücksmarktbericht Sachwertfaktoren veröffentlicht: „Diese Faktoren geben das Verhältnis zwischen den theoretischen Herstellungskosten von Gebäuden, Außenanlagen und Grundstück zu den erzielten Preisen an. Diese Sachwertfaktoren liegen im Landkreis Heidekreis aktuell um eins. Dies bedeutet, dass zurzeit im Mittel Preise erzielt werden, die den Herstellungskosten entsprechen. In guten Lagen mit hohem Bodenwert liegen dieser Sachwertfaktoren am höchsten, in Lagen mit niedrigen Bodenwerten sind immer noch Abschläge erforderlich“, erläutert Ruzzyka-Schwob.

Bei den Reihenhäusern und Doppelhaushälften wurden laut Bericht mit 20,5 Millionen Euro etwas höhere Umsätze erzielt als im Vorjahr (19,8 Millionen): „Die Anzahl der Kaufverträge ist aber von 142 auf 134 zurückgegangen. Der mittlere Preis ist von 145.000 Euro auf 149.000 Euro nur um rund drei Prozent gestiegen. Im Heidekreis sind Reihenhäuser und Doppelhaushälften erheblich günstiger als freistehende Häuser. Auch hier weisen sowohl die Vergleichsfaktoren als auch die Sachwertfaktoren Preissteigerungen auf.“

Mit insgesamt 247 Käufen und einem Geldumsatz von 29,9 Millionen habe das Wohnungseigentum von der Anzahl und vom Geldumsatz etwa die Werte der Vorjahre erreicht: „Eine neue Wohnung hat im Mittel 197.000 Euro gegenüber 222.000 Euro im Vorjahr gekostet. Der Wohnflächenpreis liegt bei 3.280 Euro je Quadratmeter hingegen über dem Vorjahreswert von 3.053 Euro. Diese Entwicklung ist darauf zurückzuführen, dass überwiegend kleinere Wohnungen verkauft wurden. Gebrauchte Wohnungen aus den Jahren um 2000 kosten im Mittel 99.000 Euro und Wohnungen aus den Jahren von 1950 bis 1977 49.000 Euro. Insgesamt haben die Preise von Eigentumswohnungen um 4,7 Prozent angezogen. Die mit Wohnungen zu erzielende Rendite wird durch den Liegenschaftszins ausgedrückt. Dieser ist mit nur noch 2,2 Prozent leicht gesunken. Insgesamt steigen die Wohnungs- und Baulandpreise stärker als die Mieten.“

Neben den Umsätzen von Einfamilienhäusern und Wohnungen werden im Grundstücksmarktbericht auch die aktuellsten Entwicklungen von Mehrfamilienhäusern, Wohn- und Geschäftshäusern, Resthofstellen und weiteren Gebäudearten analysiert: „Einen großen Preissprung gibt es auch bei Bauernhäusern und Resthofstellen von 193.000 Euro auf 275.000 Euro. Durch die Corona-Pandemie ist insbesondere das Wohnen im ländlichen Umfeld stark nachgefragt.“

Im aktuellen veröffentlichten Grundstücksmarktbericht enthalten sind auch Miet- und Pachtpreisübersichten für Wohnungen, Laden- und Büromieten bis zu landwirtschaftlichen Flächen: „Die marktüblichen Wohnungsmieten liegen im Landkreis

Heidekreis bezogen auf den Quadratmeter zwischen 4,80 Euro für Altbauten im ländlichen Bereich und acht Euro für Neubauten in guter Lage. Diese Werte beziehen sich jeweils auf Wohnungen üblicher Größe von 80 Quadratmetern in einer für das Baujahr typischen Ausstattung. Gegenüber dem Vorjahr sind die marktüblichen Vergleichsmieten um etwa sechs Prozent gestiegen.“

Der Dezernatsleiter des LGLN geht in der Mitteilung außerdem noch einmal auf die Veröffentlichungsweise des Zahlenwerkes ein: „Der Grundstücksmarktbericht 2021 mit den neusten Entwicklungen bei bebauten Grundstücken, Eigentumswohnungen und Mieten erscheint dieses Jahr nur noch im Internet und somit kostenfrei. Der Gutachterausschuss hofft, dass die amtlichen Daten des Immobilienmarktes dadurch noch stärker bekannt werden und zur Transparenz des Grundstücksmarktes beitragen. Durch die noch stärkere Präsenz im Internet sollen telefonische und persönliche Anfragen in der Geschäftsstelle des Gutachterausschusses zurückgehen. In speziellen Auseinandersetzungen über eine bestimmte Immobilie ist natürlich dennoch ein Gutachten erforderlich. Dies kann beim Gutachterausschuss gegen Gebühr in Auftrag gegeben werden.“

# Offener Brief

## Bürgerbegehren wendet sich an Zinke

In einem offenen Brief haben sich jetzt die Initiatoren Otto Elbers, Adolf Köthe, Werner Salomon und Dr. Wolfram Franz im Namen des Bürgerbegehrens „Heidekreis-Klinikum“ (HKK) an Sebastian Zinke gewandt. Als SPD-Landtagsabgeordneter und Kreisratsfraktionschef sowie Vorsitzender der Kreis-SPD zählt Zinke zu den führenden Politikern des Heidekreises.

Sehr geehrter Herr Zinke,

in zahlreichen Presseerklärungen haben Sie geäußert, Sie bangten wegen des Bürgerbegehrens um die klinische Versorgung im Heidekreis. Die Sorge um die klinische Versorgung teilen wir, führen diese jedoch umgekehrt gerade auf Ihr Verhalten zurück.

Auf die zahlreichen Argumente des Bürgerbegehrens, die Ihnen aus unseren Pressemeldungen bekannt sein dürften und die Sie andernfalls auf unserer Website ausführlich begründet nachlesen könnten, gehen Sie nicht ein. Überzeugende und sachliche Argumente für den kreispolitisch favorisierten Standort bringen Sie wiederum nicht vor.

In dem Bürgerentscheid geht es um die Frage, ob das Krankenhaus, wie von Ihnen und der Kreispolitik gewollt, dezentral gebaut wird oder wirklich zentral, in der Mitte des Kreises bei Dorfmark, gut für alle Heidekreisbürger erreichbar und von daher breit akzeptiert. Letzteres ist unsere Forderung, die, und das ist der springende Punkt, auch die ministerielle Vorgabe erfüllt.

Wenn man im Heidekreis für ein neues Krankenhaus der Grund- und Regelversorgung neben den zukünftig umliegenden Maximal-Versorger-Krankenhäusern noch eine wirtschaftlich tragfähige Zukunft erreichen will, muss mit größter Sorgfalt der Standort entsprechend der klugen ministeriellen Vorgabe gewählt werden. Darum geht es uns. Alle anderweitigen Motiv-Unterteilungen seitens der Kreispolitik weisen wir erneut entschieden zurück!

Für die Schiefelage unserer heutigen beiden Krankenhaus-Standorte, ausgelöst auch durch alte und neue politische Fehlentscheidungen, scheinen Sie als langjähriges Aufsichtsratsmitglied führend mitverantwortlich. Durch kurzichtiges Kirchturmdenken versuchen Sie, Ihre Wählerschaft im Süden zufriedenzustellen, indem Sie das neue Haus in

der Nähe des alten, seit Jahren verlustreichen Hauses bauen wollen. Zahlreiche verdiente, langjährige Parteikollegen haben, wohl auch aufgrund Ihrer verfehlten Krankenhauspolitik, erst kürzlich enttäuscht die SPD verlassen.

Eine Umplanung auf den Bereich Dorfmark, den zentralen Standort des Kompromisses und der Vernunft, hätte schon längst geschehen können und wäre auch noch nach dem 18. April 2021 möglich, wenn auch unter größeren Anstrengungen.

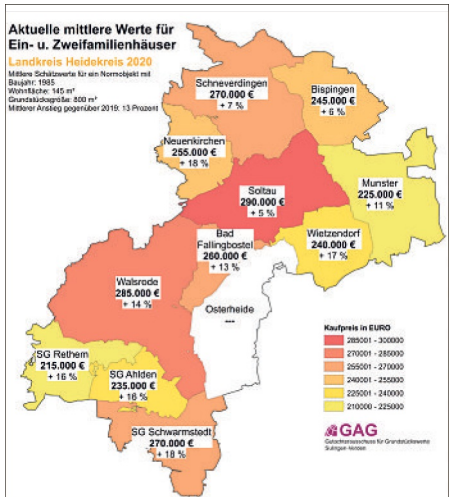
Wie Sie wissen, hat Herr Dr. Robbers als zentrale Person in der Krankenhausplanung des Ministeriums der Kreispolitik aufgetragen, transparent einen zentralen, breit akzeptierten Standort für den Neubau zu bestimmen. Auf unsere Anfrage hin hat er nochmals empfohlen, vor dem Hintergrund der den Politikern auferlegten eindeutigen Vorbedingung für eine Chance auf Zuteilung der angestrebten Fördergelder eine Einigung zu finden.

Sie und die übrige Kreispolitik verweigern sich beharrlich der ministeriell gesetzten Vorgabe und setzen so die Zuteilung der Fördermittel und damit das neue Krankenhaus aufs Spiel. Auf diesem Wege werden für unseren gemeinsamen Heidekreis die Gesundheitsversorgung und eine qualitativ hochwertige und wohnortnahe medizinische Versorgung gefährdet, wenn nicht gar auf Dauer verhindert!

Auf nichtssagende Worthülsen, die von der Kernfrage ablenken, wird die Bevölkerung nicht lange hereinfallen. Wer für ein neues modernes Krankenhaus für den gesamten Heidekreis ist, der muss am 18. April 2021 mit Ja für den Bürgerentscheid und Ja für ein neues Krankenhaus abstimmen. Es geht tatsächlich um die Frage: Ja oder Nein für ein neues Krankenhaus.

## 1,15 Promille

SOLTAU. Am vergangenen Mittwochmorgen, dem 10. März, hielten Polizeibeamte gegen 7.05 Uhr einen Pkw auf der Winsener Straße in Soltau an, um Fahrer und Fahrzeug einer Kontrolle zu unterziehen. Der 31-jährige Soltauër machte einen Atemalkoholtest. Das Ergebnis lautete 1,15 Promille. Die Beamten ließen eine Blutprobe entnehmen, beschlagnahmten den Führerschein und leiteten ein Strafverfahren ein.



Das Landesamt für Geoinformation und Landesvermessung Niedersachsen (LGLN) veröffentlicht mit dem Grundstücksmarktbericht für den Heidekreis auch eine Übersichtskarte. Grafik: GAG

## WIR GEHEN FÜR SIE ZU BODEN!



**KURZFRISTIGE TERMINE VERFÜGBAR!**

- ✦ Verkauf & Verlegung aller Bodenbeläge
- ✦ Beratung & Aufmaß
- ✦ Lieferservice
- ✦ Bitte beachten Sie die aktuellen Bestimmungen



**KNUZTEN WOHNEN GMBH**  
 Celler Str. 105 | 29614 Soltau | Tel. 05191 - 96 77 60 | [www.knutzen.de](http://www.knutzen.de)



**KNUTZEN**  
www.knutzen.de

**SCHÖNESCHATTENSEITEN**  
PLISSEES NACH MASS

\*32% Aktionsrabatt + 3% Knutzen Plus-Rabatt. Infos unter plus.knutzen.de  
Individuelle Beratung und Aufmaß kostenlos bei Ihnen zu Hause!  
Knutzen Wohnen GmbH | Celler Straße 105 | 29614 Soltau | 05191 - 96 77 60

# 1,3-Millionen-Förderung

Dr. Bernd Althusmann beim „Berg&Tal-Abenteurer-Resort“

BISPINGEN. Hoher Besuch in Bispingen: Niedersachsens Wirtschaftsminister Dr. Bernd Althusmann besuchte am vergangenen Donnerstag das „Berg&Tal-Abenteurer-Resort“, um dem Betreiber, der Skihallen Service GmbH, einen Förderbescheid in Höhe von 1,3 Millionen Euro zu übergeben. Mit der Förderung möchte das Unternehmen seine Attraktionen vor Ort um ein modernes Hotel erweitern. Insgesamt werden damit laut Wirtschaftsministerium Investitionen in Höhe von 6,5 Millionen Euro angestoßen. Das Geld soll in einen Hotel-Neubau mit rund 100 Zimmern fließen, der das bisherige Übernachtungsangebot und die Gastronomie so ergänzt, dass ein komplettes Freizeit-Resort entstehen kann. Durch diese Investition sollen vor Ort 15 neue Arbeitsplätze entstehen, darunter zwei Ausbildungsplätze.

Bei der Förderbescheidübergabe betonte Minister Althusmann den unternehmerischen Mut inmitten der insbesondere für den Tourismus unruhigen Zeiten der Corona-Pandemie. „Die Lüneburger Heide ist nach wie vor ein beliebtes Reiseziel. Mit dem Bau dieses neuen Hotels wird das

Tourismusangebot vor Ort erweitert und gleichzeitig werden neue Arbeitsplätze in der Region geschaffen. Wir möchten den Tourismus als Wirtschaftszweig in unserem Land hier und in ganz Niedersachsen auch über die Corona-Krise hinaus wettbewerbsfähig halten und noch attraktiver machen. Diese Investition in Bispingen zeigt, dass die Tourismusbranche auch an die Zeit nach der Corona-Krise denkt - und das ist auch richtig so“, unterstrich der Wirtschaftsminister.

Basis dieser Förderung ist die einzelbetriebliche Investitionsförderung, mit der die niedersächsische Landesregierung Unternehmen der gewerblichen Wirtschaft bei Investitionen in den strukturschwächeren Gebieten des Landes unterstützt. Ziel ist es, das Einkommen und die Beschäftigung in diesen Regionen zu erhöhen und zu sichern und damit regionale Entwicklungsunterschiede abzubauen. Die Fördermittel stammen aus dem Europäischen Fonds für Regionale Entwicklung (ERF) und der Gemeinschaftsaufgabe „Verbesserung der regionalen Wirtschaftsstruktur“ (GRW).



Niedersachsens Wirtschaftsminister Dr. Bernd Althusmann.

Foto: CDU in Niedersachsen / Tobias Koch

## Online-Medientreff



Alle interessierten Kinder und Jugendlichen lädt die Soltauer Bibliothek Waldmühle für den 24. März per Videokonferenz zum „Online-Medientreff“ ein. Die Videokonferenz richtet sich Interessierte im Alter von acht bis 16 Jahren. Sie beginnt um 17 Uhr und endet gegen 18.30 Uhr. Diesmal erwartet die Teilnehmerinnen und Teilnehmer eine kurzweilige digitale „Live-Schnitzeljagd“. Außerdem werden „Produkttester“ für unterschiedliche Gegenstände aus der neuen „Bibliothek der Dinge“ gesucht. So warten unter anderem eine Profi-Dartscheibe, ein LED-Ringlicht sowie ein Digitalmikroskop auf neugierige Test-Entlehnungen und Produktbewertungen. Darüber hinaus gibt es einen kurzen Ausblick auf die medienpädagogischen Präsenz-Angebote der Bibliothek in diesem Jahr. Bei Interesse werden weitere Online-Termine folgen, die dann von den Teilnehmerinnen und Teilnehmern aktiv mitgestaltet werden sollen. Für den Online-Medientreff wird um eine vorherige Anmeldung per E-Mail an bibliothek@stadt-soltau.de oder unter Telefon (05191) 5005 gebeten, um den Zugangslink zur Teilnahme zu erhalten.

Foto: Bibliothek Waldmühle

## Sperrung

SOLTAU. „Auf Grund einer Kanalsperrung ist in der Lorenz-Wiegels-Straße im Bereich der Hausnummern 13-17 die Fahrsperrung bis zum 19. März erforderlich“, so die Stadt Soltau in einer Mitteilung. „Der Anliegerverkehr bleibt bis zum Arbeitsbereich frei. Der Fußgängerverkehr ist gewährleistet.“

## Ratssitzung

WIETZENDORF. In Wietzendorf beginnt am morgigen Donnerstag, dem 18. März, um 20 Uhr auf dem Peetshof die nächste Sitzung des Rates.

## „Ein Stück vom Glück“

Stimbekhof: Wirtschaftsminister überreicht Förderbescheid

OBERHAVERBECK. Morgenstund hat Gold im Mund: Niedersachsens Wirtschaftsminister Dr. Bernd Althusmann stattete am vergangenen Donnerstag, dem 11. März, bereits um 8 Uhr morgens dem Stimbekhof in Oberhaverbeck einen Besuch ab und erschien nicht mit leeren Händen: Der Politiker hatte einen Förderbescheid mitgebracht, denn der Stimbekhof wird vom Land Niedersachsen mit einer Summe in Höhe von rund 730.000 Euro gefördert. Mit dieser Förderung sind verschiedene Auflagen verbunden, unter anderem die Schaffung von neuen Arbeitsplätzen. In einer kurzen Rede ging Althusmann unter anderem auf vielfältigen Projekte in der Region ein, die dazu führten, dass zunehmend auch jüngere Urlauber die Heide region für sich entdeckten.

Björn Bohlen, Geschäftsführer des Stimbekhofes, freute sich über die Unterstützung und stellte dem Minister die aktuelle Entwicklung des Hauses und die geplanten Maßnahmen vor. So werde derzeit das Hof-Café konzeptionell überarbeitet und umgestaltet, zudem sei ein Barfußpfad auf dem Areal geplant. Außerdem solle auf dem Hof ab Sommer Yoga angeboten werden. Mit der Übernahme des Stimbekhofes haben sich Björn Bohlen und die Geschäftsführerinnen Sabrina Walterscheid und Jovitha James im Sommer 2020 einen Lebensstufen erfüllt. Das Trio hat es sich zur Aufgabe gemacht, seine Gäste „in ländlicher Atmosphäre mit



Übergabe des Förderbescheides: (v.li.) Niedersachsens Wirtschaftsminister Dr. Bernd Althusmann, Sabrina Walterscheid, Jovitha James und Björn Bohlen.

Foto: Stimbekhof

authentischer Gastfreundschaft und Genussmomenten“ zu beherbergen. Auf der Internetseite der Gastgeber heißt es: „Wir sind kein klassisches Hotel - wir sind ein Hof mit historischem und regionalem Charakter auf einem paradiesischem Fleckchen Erde - ein Stück vom Glück.“

ANZEIGE

ANZEIGE

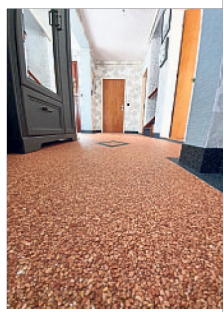
## Stil beweisen!

Mit Natursteinteppich beim modernisieren große Gestaltungsfreiheit nutzen

Walsrode. Das Wohnzimmer repräsentiert deinen Einrichtungsstil. Es ist der Mittelpunkt deiner Wohnung und deine Gäste erfahren dort unweigerlich etwas über deine Persönlichkeit. Die Gestaltung von Boden, Wand und Decke erzählen deinen Besuchern mehr über dich als du ahnst. Welche Wirkung der Fußboden auf einen Raum hat, zeigt das Intro Bodenzentrum seit mittlerweile mehr als 25 Jahren mit Natursteinteppich aus edlem Marmor oder farbigen Kieselstein Variationen. Die Natursteinböden bieten mit nahezu dreißig verschiedenen Farben, maten oder glänzenden Oberflächen und verschiedenen Sockelleisten unendliche Kombinationsmöglichkeiten. Extravagant mit eingearbeiteten Ornamenten oder zeitlos schlicht durch eine homogene und fugenfreie Verlegung. Die staubfrei

en und pflegeleichten Natursteinböden sind derart vielseitig, dass sie harmonisch zu jedem Wohnstil passen. Wie die langlebigen Fußböden montiert werden? Ganz einfach: Die Handwerksprofs von Intro montieren sie auf den bestehenden Untergrund. Alte Fliesen und Estrich musst du dafür nicht entfernen. Deshalb entsteht kaum Staub und Schmutz. Es ist übrigens schlaun, mit der Fußbodensanierung auch gleichzeitig die in die Jahre gekommene Holz- oder Betondecke zu erneuern, denn mit Hilfe des rutsch- und kratzfesten Materials kannst du deine bestehende Flurtrappe ohne Stemmaarbeiten modernisieren. Mehr unter [introbodenzentrum.de](http://introbodenzentrum.de) oder zum Tag der offenen Tür am 20. - 21. März von jeweils 10.00 bis

17.00 Uhr in der Ausstellung Walsrode, Lange Straße 75.



## Intro Bodenzentrum.de



**Intro Boden- & Malerzentrum**

**Lange Straße 75  
29664 Walsrode**

Termine in Walsrode nur zur Bodenschau oder nach Vereinbarung.  
[jakobschmalz.de](http://jakobschmalz.de)

Außerhalb der gesetzl. Öffnungszeiten keine Beratung, kein Verkauf

## Sonderschautage

**Samstag & Sonntag  
20. & 21. 3. 2021  
10:00 - 17:00 Uhr  
Beratung vor Ort?  
Dann gleich anrufen!  
05161 7889488**

## Beschädigt

BISPINGEN. In der Zeit zwischen dem vergangenen Dienstag, 18.40 Uhr, und Mittwoch, 6.30 Uhr, beschädigten Unbekannte an einem Grundstück in der Mühlenstraße in Bispingen zehn in Zement gelegte Dachpfannen, die dort als Zaundekoration beziehungsweise Abschluss dienten. Hinweise zum Geschehen nimmt die Polizei Bispingen unter der Telefonnummer (05194) 982460 entgegen.

## Fahrverbot

MUNSTER. Ein in Schlangenlinien fahrendes Auto fiel am vergangenen Samstagabend einem Zeugen auf der Bundesstraße 71 bei Munster auf. Bei der anschließenden Überprüfung kontrollierten die Beamten die alkoholisierte Fahrzeughalterin, eine 65-jährige Munsteranerin. Ein erster Atemalkoholtest ergab 0,7 Promille, so dass gegen die Betroffene ein Ordnungswidrigkeitenverfahren eingeleitet wurde. Auf sie wartet ein Fahrverbot und eine Geldbuße.

## Öffentliche Bekanntmachung sw Soltau

Trinkwasserversorgung  
Allgemeiner Tarif ab 01.04.2021

Der Aufsichtsrat hat in seiner Sitzung am 3. März 2021 die Änderung der Allgemeinen Tarifierung für die Versorgung mit Wasser (Anlage I zur AVBWasserV) im Versorgungsgebiet der Stadtwerke Soltau GmbH & Co. KG beschlossen. Gemäß § 4 Abs. 2 der Verordnung über Allgemeine Bedingungen für die Versorgung mit Wasser (AVBWasserV) gibt die Stadtwerke Soltau GmbH & Co. KG bekannt, dass die Preise der öffentlichen Wasserversorgung im Versorgungsgebiet der Stadtwerke Soltau angehoben werden. Die Erhöhung resultiert aus der Weitergabe erhöhter Wasserentnahmegebühren zur Finanzierung der Umsetzung des „Niedersächsischen Weges“ in Naturschutz-, Gewässerschutz- und Waldrecht sowie aus den Maßnahmen zur nachhaltigen Sicherstellung der Trinkwassergewinnung.

Danach gelten mit Wirkung ab dem 1. April 2021 folgende Preise für die Versorgung mit Wasser:

	Netto	Brutto <sup>1)</sup>
<b>Allgemeine Tarifpreise für die Versorgung mit Wasser</b>		
Mengenpreis	m <sup>3</sup>	1,34 € 1,43 €
Grundpreis im Haushalt je Wohneinheit	Monat	4,50 € 4,82 €
Für gewerblichen, beruflichen und sonstigen Bedarf		
für Zähler Gr 2,5 bis Gr 6	Monat	7,67 € 8,21 €
für Zähler Gr 10 und größer	Monat	20,67 € 22,12 €
für Verbundzähler	Monat	47,93 € 51,29 €
bei gemeinsamer Messung Haushalt und Gewerbe über einen Zähler bis max. Gr 6 je Gewerbeeinheit zusätzlich/Monat		7,67 € 8,21 €
Sonstige Komponente für Haushaltsbedarf	Einheitspreis/m <sup>3</sup>	2,69 € 2,88 €
<b>Preise für Baumaßwerk und sonstige Zwecke</b>		
Für Abgabe von Baumaßwerk und für sonstige vorübergehende Zwecke über eine Anschlussleitung mit Zähler		
Mengenpreis	m <sup>3</sup>	1,54 € 1,65 €
Bei Abgabe aus Hydranten über Standardzähler		
Mengenpreis	m <sup>3</sup>	1,54 € 1,65 €
Grundpreis Standardzähler	einmalig	64,88 € 69,42 €
Miete Standardzähler	pro Monat (taggenaue Abrech.)	20,95 € 22,42 €
Grundpreis Anbauzähler	einmalig	64,88 € 69,42 €
Miete Anbauzähler	pro Monat (taggenaue Abrech.)	6,98 € 7,47 €
Sicherheitsbeitrag für Standard- oder Anbauzähler	bis zu	50,75 € 60,00 €
Grundpreis je ausschließlich für Feuerlöschzwecke vorzuschaltende Einrohrzähler/Monat		13,50 € 14,45 €

<sup>1)</sup> Die Bruttopreise enthalten die gesetzliche Mehrwertsteuer (zurzeit 7%)

Den vollständigen Wortlaut des Allgemeinen Tarifierung für die Versorgung mit Wasser, gültig ab 1. April 2021, finden Sie im Internet unter [www.sw-soltau.de](http://www.sw-soltau.de) oder in unserem Kundencenter. Die bisher gültige Fassung vom 01.04.2004 tritt zum 01.04.2021 außer Kraft.

Soltau, den 10. März 2021

Stadtwerke Soltau GmbH & Co. KG  
gez. Dr. Bruhn, Geschäftsführer

Stadtwerke Soltau GmbH & Co. KG, Weinsberg 46, 29614 Soltau  
Telefon 05191 94-0 | [info@sw-soltau.de](mailto:info@sw-soltau.de) | [www.sw-soltau.de](http://www.sw-soltau.de)



# 528.000 Euro

### Kindertageseinrichtungen profitieren

HEIDEKREIS. Mit insgesamt 94,4 Millionen Euro werden die Kommunen in Niedersachsen bei Investitionen in Kindertageseinrichtungen unterstützt. In den Heidekreis mit 5.201 Kindern im Alter von drei Jahren bis unter sieben Jahren fließen 528.000 Euro. Das teilt jetzt die Landtagsabgeordnete Gudrun Pieper (Walsrode) mit.

Pieper unterstreicht die besondere Bedeutung der frühkindlichen Bildung in Niedersachsen: „Mit dem Geld können bei uns im Heidekreis zusätzliche Betreuungsplätze geschaffen sowie bauliche Maßnahmen umgesetzt und die Ausstattung in den Einrichtungen verbessert werden.“

Und weiter: „Ob für die Umsetzung von Hygienekonzepten wegen der aktuellen Pandemie, Maßnahmen zur Digitalisierung oder Konzepte zur Bewegungs- und Barrierefreiheit - das Geld wird dringend benötigt und

kann flexibel nach den Wünschen vor Ort eingesetzt werden.“

Insgesamt stellt das Land Niedersachsen im Rahmen der neuen Richtlinie „KiGa“ zur Förderung von Investitionen in Kindergärten 30 Millionen Euro bereit. Darüber hinaus stehen landesweit 64,4 Millionen Euro für den Ausbau von Betreuungsplätzen in Krippen und der Kindertagespflege für Kinder unter drei Jahren zur Verfügung. 2021 investiert das Land insgesamt über 1,6 Milliarden Euro in Krippen, Kitas und in die Tagespflege.

„Ziel der CDU-Fraktion ist es, die frühkindliche Bildung nachhaltig im ganzen Land zu stärken und den Eltern vor Ort ein gutes Betreuungs- und Bildungsangebot zu machen. Mit den 528.000 Euro vom Land können wir im Heidekreis für Kinder, Eltern und Personal sinnvolle Maßnahmen umsetzen“, freut sich die Abgeordnete.

# Kein Schützenfest

### Würdenträger bleiben weiter im Amt



Bleibt im Amt, da es 2021 kein Schützenfest in Bispingen geben wird: König Timo mit Königin Britta. Foto: Schützenverein Bispingen von 1910 e.V.

BISPINGEN. Wegen der Coronapandemie wird es dieses Jahr erneut in Bispingen kein Schützenfest geben - das kündigte der Schützenverein Bispingen von 1910 e.V. jetzt in einer Mitteilung an: „Im letzten Jahr haben wir unser Bispinger Heideschützenfest abgesagt und waren der festen Überzeugung, dass dies ein einmaliges Ereignis ist. Leider wurden wir nun eines Besseren belehrt und müssen auch das Schützenfest 2021 absagen. Wir wollten mit der Absage nicht zu lange warten, da wir unseren Vereinsmitgliedern, Vertragspartnern und Besuchern des Schützenfestes nicht erst im Juni diese Mitteilung zur Absage machen möchten“, so der erste Vorsitzende Heiko Bockelmann.

Somit bleiben auch die Würdenträger bis auf Weiteres weiter im Amt:

„Angesichts dieser außergewöhnlichen Lage wird der Schützenverein Bispingen auf eine Regelung zurückgreifen, die schon vor und nach dem Zweiten Weltkrieg zum Einsatz gekommen ist: Damals stieg der Schützenkönig Otto Hoppe (auch „Otto der Große“ genannt) aus dem Jahre 1939 - nachdem keine Schützenfeste mehr stattfinden durften - nach dem Krieg wieder ein. Das hat zur Folge, dass König Timo Drewes und alle anderen Würdenträger nun ein weiteres Jahr im Amt bleiben“, so die Mitteilung der Bispinger Schützen.

Das Schützenfest bleibe allerdings laut Verein nicht die einzige Veranstaltung, die in den kommenden Wochen und Monaten ausfallen wird: „Alle weiteren Veranstaltungen, beginnend mit dem Osterfeuer, für dieses Jahr werden vorerst abgesagt.“

# Landkreis widerspricht

### „Aussagen Bürgerbegehren HKK nicht korrekt“

HEIDEKREIS. Auf Aussagen des Bürgerbegehrens „Heidekreis-Klinikum“ (HKK) hat jetzt der Landkreis in einer Mitteilung reagiert: Wie in der vergangenen Woche in der Presse berichtet worden sei, gebe es aus Sicht der Initiatoren des Bürgerbegehrens für einen Krankenhausneubau bei Dorfmark keine vergebare rechtlichen Bedenken gegen einen Standortwechsel für den Neubau des HKK von Bad Fallingbostal nach Dorfmark, schreibt der Landkreis. Dies werde vom Bürgerbegehren ausschließlich damit begründet, dass die bereits vergebenen Leistungen der Projektsteuerung auch anstatt in Bad Fallingbostal im zirka sieben Kilometer entfernten Dorfmark erbracht werden könnten.

„Die Argumentation der Initiatoren des Bürgerbegehrens knüpft jedoch bereits an der falschen Stelle an und verkennt die Komplexität des Projekts „Neubau des Heidekreis-Klinikums“. Auf die Vergabe von Leistungen für die Projektsteuerung kommt es in diesem Zusammenhang nicht an. Vielmehr wurde bereits im Juli 2020 der hochbauliche Realisierungswettbewerb mit freiraumplanerischem Anteil (Architektenwettbewerb) im Wege einer europaweiten Ausschreibung gestartet.“

Und weiter: „Die für den Wettbewerb ausgewählten Architekturbüros haben auf Grundlage des Standorts in Bad Fallingbostal vor kurzem ihre Wettbewerbsentwürfe eingereicht. Diese werden derzeit vom Preisgericht der Niedersächsischen Architektenkammer bewertet.“ Der vom Bürgerbegehren trotz Kenntnis dieser Umstände geforderte Standortwechsel würde einen Neustart beziehungsweise ein Rückversetzen des Architektenwettbewerbs erfordern, da sich grundlegende Parameter des Verfahrens ändern würden: „Ein Zeitverzug von mindestens neun Monaten wäre die Folge“, so die Mitteilung. Dort heißt es: „Die Initiatoren

des Bürgerbegehrens verkennen zudem, dass sich das Verfahren schon längst nicht mehr im Zeitraum der Bestimmung des Beschaffungsbedarfs befindet, sondern diese Phase durch den Start und den teilweisen Abschluss zahlreicher weiterer Vergabeverfahren bereits sehr weitgehend abgeschlossen ist. Die ausgeschriebenen Leistungen der Luftbildauswertung und der Baugrunduntersuchung für den Standort Bad Fallingbostal werden bereits erbracht.“

Abschließen macht der Landkreis deutlich: „Die Fachplanungsleistungen für die technische Ausrüstung, die Medizintechnik und die Tragwerksplanung befinden sich bereits jeweils nach europaweiter Ausschreibung in der Angebotsphase und damit kurz vor dem Abschluss. Auch diesen Planungsleistungen liegt der Standort Bad Fallingbostal zugrunde. Zuletzt darf auch nicht vergessen werden, dass ein wesentlicher Teil der benötigten Flächen am Standort Bad Fallingbostal bereits angekauft wurde und sich der Ankauf weiterer Flächen im fortgeschrittenen Stadium befindet.“

# Alkoholfahrt gestoppt

### „Deutliche Schlangenlinien“ mit 2,7 Promille

HEIDEKREIS/SCHESSEL/WESTERVESEDE. „Ein besorgter Autofahrer ist am vergangenen Donnerstagabend Zeuge einer Trunkenheitsfahrt geworden und hat sie sofort der Polizei gemeldet: Dem 20-Jährigen war gegen 21 Uhr auf der Landesstraße 131 zwischen Scheefel und Westerveede ein vor ihm fahrender BMW aufgefallen. Der Fahrer sei mit hoher Geschwindigkeit und in deutlichen Schlangenlinien unterwegs“, das vermeldet jetzt die Polizeiinspektion Rotenburg in ihrem Bericht.

Bis zum Eintreffen der Polizei folgte der Zeuge dem BMW über Hemslingen auf die Bundesstraße 71 bis in den Heidekreis. Dort stoppte der

Fahrer seinen Wagen an einer Bushaltestelle. Kurz darauf traf die Streifenbesatzung der Rotenburg Polizei ein: „Bei der Verkehrskontrolle zeigte sich sehr schnell, dass der Zeuge alles richtig eingeschätzt hatte. Der 36-jährige Fahrer des BMW stand erheblich unter Alkoholeinwirkung. Ein erster Atemalkoholtest ergab einen erstaunlichen Wert von über 2,7 Promille“, beschreibt die Polizei in ihrem Bericht.

Und weiter: „Er habe nur ein oder zwei Bier und eine Whisky-Mischung getrunken, so der Mann gegenüber den Beamten. Er musste eine Blutprobe, seinen Führerschein und auch die Fahrzeugschlüssel abgeben“, so die Polizei.

# Angebot zum Frühlingsstart

**Polsterprogramm, Bezug Microfaser Büffelhaselnuss, 100% Polyester, Schaumpolsterung, Holzfüße Eiche bianco massiv. Funktionen gegen Mehrpreis.**

**2,5-Sitzer, ca. B187/H81/T98 cm. Ohne Zierkissen**

**799.-**

**Recamiere, ca. B209/H81/T98 cm. Ohne Decke und Zierkissen**

**749.-**

**Sicher-auf-Distanz: Abholmobil GRATIS!**

Lassen Sie sich kostenlos unser Abholmobil für den Transport Ihrer bei uns neu gekauften Ware! Sprechen Sie uns einfach an!

**Möbel Michaelis**  
... einfach besser!

<p><b>EINRICHTUNGSHAUS</b></p> <p>Oelstorfer Landstraße 13 21376 Salzhäusen-Oelstorf Telefon 0 41 72 / 96 38-0</p>	<p><b>KÜCHENHAUS</b></p> <p>Oelstorfer Landstraße 13 21376 Salzhäusen-Oelstorf Telefon 0 41 72 / 96 37-0</p>
--	--

Wir sind für Sie da: Mo. bis Fr. 9.30 – 19.00 Uhr, Sa. 9.00 – 18.00 Uhr

Möbelhaus Michaelis GmbH - Oelstorfer Landstr. 13 - 21376 Salzhäusen - Geschäftsführer Otto Michaelis - HRB 1110759  
Für Druckfehler keine Haftung. Alle Abbildungen sind Modellbeispiele. Technische Änderungen und Irrtümer vorbehalten.

unsere <b>PREIS-LEISTUNG</b> <b>sehr gut</b>	unsere <b>SERVICE-QUALITÄT</b> <b>sehr gut</b>	unsere <b>BERATUNGS-QUALITÄT</b> <b>sehr gut</b>
--	--	--



## SWG kritisiert Zinke

### Wählergemeinschaft gegen HKK-Standort F4

SCHNEVERDINGEN. Auf die jüngsten Äußerungen des SPD-Landtagsabgeordneten und Kreisfraktionschefs Sebastian Zinke hat jetzt die Schneverdingener Wählergemeinschaft (SWG) in einer Mitteilung reagiert.

„Die Einschüchterungsversuche des Herrn Zinke sind unerträglich. Die von ihm gewählten Mittel der Panikmache, Angstmacherei und Einschüchterung, um sein politisches Ziel, den Neubau einer Klinik vor den Toren Walsrodes, zu erreichen, sind populistisch und stehen seiner Ankündigung, den Nord-Süd-Konflikt im Zuge der Kampagne „Heidekreis-Dialog“ überwinden zu wollen, in krassstem Widerspruch“, kritisiert SWG-Sprecher Jürgen Schulz.

Zinke, so der Vorwurf der SWG, blende aus, dass er zusammen mit den Kreistagsabgeordneten seiner Partei die Parteiräson, also die geschlossene Abstimmung für den HKK-Standort Bad Fallingbostal (F 4) - über die Interessen der zirka 40.000 Bürgerinnen und Bürger der nördlichen Gemeinden des Kreises gestellt und somit den Konflikt maßgeblich befeuert habe.

Schulz weiter: „Für uns ist der HKK-Standort Bad Fallingbostal inakzeptabel, weil der Anfahrtsweg für viele zu weit ist. Die Notfallversorgung ist nicht gesichert. Wir lassen uns nicht einschüchtern. Deshalb werden wir am 18. April mit Ja und somit für den Standort Dorfmark stimmen. Bangemachen gilt nicht.“

## Messer und Schlagstock

MUNSTER. Einen 20-jährigen Autofahrer kontrollierten Beamte am vergangenen Samstagmorgen, dem 13. März, in Munster. Bei der Kontrolle erweckte der Munsteraner den Eindruck, unter Betäubungsmittel-einfluss zu stehen.

Die anschließende Überprüfung der Polizisten bestätigte diesen Verdacht. Der junge Mann räumte ein, vor kurzem Betäubungsmittel konsumiert zu haben. Es wurden kleine

Mengen davon bei dem Autofahrer gefunden. In seinem Fahrzeug befanden sich obendrein ein Teleskop-schlagstock und ein verbotenes Messer.

Dem Fahrzeugführer wurde eine Blutprobe entnommen. Die Polizeibeamten stellten die Betäubungsmittel und Waffen sicher. Nun warten ein Straf- und mehrere Ordnungswidrigkeitenverfahren auf den jungen Mann.

## Lesestube öffnet

WIETZENDORF. Auch die vom Heimatverein Peesthof ehrenamtlich im Wietzendorfer Rathaus betriebene Lesestube öffnet wieder: Am Donnerstag, dem 18. März, werden ausnahmsweise und zum Start die Öffnungszeiten erweitert. Geöffnet hat die Lesestube von 9 bis 12 Uhr und von 15 bis 18 Uhr. Ab Samstag, 20. März, gelten dann wieder die regulären

Öffnungszeiten. Zugang haben jeweils nur maximal zwei Personen mit den am Eingang aufgestellten Einkaufskörben, OP- oder FFP2-Masken müssen getragen werden. Die Mitarbeiterinnen freuen sich, „dass es endlich wieder losgeht.“ Sie hoffen auf regen Besuch, insbesondere auch wegen der zahlreichen neuen Bücher, die das Angebot erweitern.

## Betrüger

HEIDEKREIS. Vor einer Betrugs-masche in Zusammenhang mit der Betreuung von Pflegebedürftigen warnt jetzt die Polizeiinspektion Heidekreis. „Im Bereich des Heidekreises, aber auch niedersachsenweit, werden zur Zeit Personen angerufen, die mit der Betreuung von Pflegebedürftigen betraut sind. Der Anrufer gibt an, von der ‚Deutschen Pflege‘ zu sein. Der Angerufene wird dann nach der Bestellung eines Pflegehilfspaketes abgeschrieben, weil es günstiger als der Vertrag über die örtliche Apotheke sei. „Nebenbei wird versucht, persönliche Daten und insbesondere die Versicherungsnummer der pflegebedürftigen Person zu erlangen. Es handelt sich hier um eine Betrugsmasche“, so der Polizeisprecher weiter. Übertragen werde jeweils eine künstlich generierte Mobilfunknummer, die tatsächlich aber nicht existiert sei. Die Polizei rät deshalb, am Telefon keine Fragen mit „Ja“ zu beantworten, keine persönlichen Daten preiszugeben und das Gespräch sofort zu beenden.

## Frauentreff

MUNSTER. Wegen der Pandemie sagt der Frauentreff Munster seine Veranstaltungen ab. „Alle angedachten Treffen werden nicht stattfinden“, so der Verein in einer Mitteilung.

## Durstige Täter

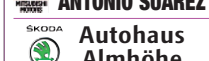
MUNSTER. Unbekannte verschafften sich in der Nacht zum vergangenen Mittwoch, dem 10. März, durch Aufhebeln eines Fensters Zugang zu einer Gaststätte in der Straße Am Sandkrug in Munster und entwendeten mehrere Tüten „Capri Sun“ und eine Packung Tabak. Der Gesamtschaden wird laut Polizeibericht auf rund 120 Euro geschätzt.

## immobilien

Wir suchen für vorgemerkte Kunden Ein- und Zweifamilien-Häuser in Soltau. ☎ 05161 910651 www.kalber-immo.de

## beilagenhinweis

Unserer heutigen Ausgabe liegen Prospekte folgender Firmen bei:



Wir bitten um Beachtung. Bedenken Sie bitte, dass unsere Kunden oft nur einen Teil der Gesamtausgabe belegen und Sie nicht alle genannten Prospekte vorfinden.

## notdienste

### Allgemeine Rettungs- und Notdienste

Notruf für Notarzt, Rettungstransportwagen, Rettungshubschrauber und Feuerwehr Tag und Nacht..... 112  
 Ärztlicher Bereitschaftsdienst..... 116117

### Qualifizierter Krankentransport

Anforderung qualifizierter liegender Krankentransport über die Rettungsleitstelle..... 05191 19222

### Kreiskrankenhäuser - Heidekreis-Klinikum GmbH

Soltau, Oeninger Weg 30, 29614 Soltau..... 05191 6020  
 Walsrode, Robert-Koch-Straße 4, 29664 Walsrode..... 05161 6020

### Augenärztlicher Notdienst

Augenärztlicher Bereitschaftsdienst..... 116 117

### Zahnärztlicher Notdienst

von 10.00 bis 11.00 Uhr und von 16.00 bis 17.00 Uhr  
 20. und 21.3.2021  
 ZA Stephan Loose, Friedenstraße 7, Schneverdingen..... 05193 1257

### HNO-fachärztlicher Notdienst zu erfragen über

Praxis Dr. Müller-Kortkamp..... 05191 98600

### Apotheken-Notdienst vom 20.3.2021 bis 26.3.2021

Soltau, Schneverdingen, Neuenkirchen, Bispingen, Fintel, Munster:  
 Notdienst: von 8.00 bis 8.00 Uhr des folgenden Tages

Sa., 20.3. Löwen-Apotheke, Soltau, Wilhelmstraße 6..... 05191 2400

So., 21.3. Medicus-Apotheke, Soltau, Walsroder Straße 8..... 05191 12555 u. 12505

Mo., 22.3. Rathaus-Apotheke im Lindenhau, Soltau, Unter den Linden 13..... 05191 9888-0

Di., 23.3. Heide-Apotheke, Schneverdingen, Schulstraße 2..... 05193 1243 u. 52739

Mi., 24.3. Bären-Apotheke, Neuenkirchen, Hauptstraße 25..... 05195 5055 u. 324

Do., 25.3. Löns-Apotheke, Bispingen, Hauptstraße 5..... 05194 6811  
 Finteler-Apotheke, Fintel, Am Markt 1..... 04265 94050

Fr., 26.3. Mühlen-Apotheke, Munster, Wilhelm-Bockelmann-Straße 11..... 05192 6611

Bergen, Hermannsburg, Faßberg, Unterlüß, Wietzendorf:  
 vom 20.3.2021 bis 26.3.2021

Hubertus-Apotheke, Hermannsburg, Gerichtsweg 1..... 05052 452

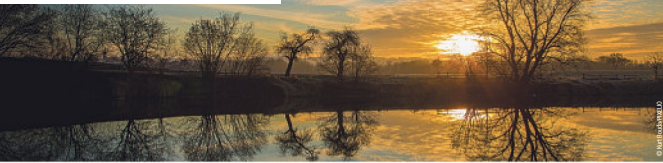
heide kurier

am Mittwoch & am Sonntag

Die Kombination des Erfolges!

## stellenmarkt

### FRÜH MORGENS GELD VERDIENEN



Die pünktliche und zuverlässige Belieferung der Zeitungsleser ist eine große logistische Herausforderung. Als Zeitungszusteller übernehmen Sie Verantwortung und sind Teil der langen Kette von der Nachrichtenbeschaffung und der Informationsaufbereitung, über die Zeitungproduktion bis hin zur Belieferung der Leser. Damit bilden die Zeitungszusteller ein Fundament unserer vielfältigen deutschen Presselandschaft und Zeitungskultur.

Zur Verstärkung unseres Teams suchen wir Sie als

## Mitarbeiter/in im Zustelldienst

in Teilzeit oder auf Basis eines Mini-Jobs für die Tageszeitung und/oder Anzeigenblätter

- Wir bieten Ihnen eine eigenverantwortliche, sichere und geregelte Tätigkeit in der Nähe Ihrer Wohnung.
- Arbeitszeiten jeweils von Mo.-Sa. bei freier Zeiteinteilung bis 6.00 Uhr oder Mittwoch und/oder am Wochenende in den Nachmittagsstunden.
- Guter Zuverdienst für Rentner, Hausfrauen und Berufstätige.

Zurzeit suchen wir für die Tageszeitung Mitarbeiter in

**Soltau, Wietzendorf und Behringen**



Druck- und Vertriebsgesellschaft GmbH & Co. KG  
 Harburger Straße 63 | 29614 Soltau

Bewerben können Sie sich telefonisch bei Herrn Michael Treske unter 05191 | 808 180

Gasthof Menke  
 Wir suchen motivierte (m/w/d)  
**Restaurant-Hotelfachkraft**  
 Bewerbung bitte an:  
 info@gasthof-menke.de  
 Telefon 05198 330

Der kleine Speicher  
 Wir suchen  
**Verstärkung für unser Team**  
 auf 450-€-Basis.  
 Tel. 0160 96464155  
 Der kleine Speicher in Bispingen

heide kurier -  
 am Mittwoch  
 und am Sonntag

Wir suchen für unser Unternehmen einen  
**erfahrenen Handwerker (m/w/d)**

für die Mitarbeit in der Kanalreinigung, Kanalsanierung und Kamerabefahrung.

### Folgende Voraussetzungen sollten Sie mitbringen:

- Abgeschlossene Berufsausbildung oder mehrjährige Berufserfahrung in der Rohrreinigung
- sicheres und kompetentes Auftreten
- Team-, Kooperations- und Konfliktfähigkeit
- Bereitschaftsdienst auch außerhalb der üblichen Arbeitszeit (Notdienst)
- Führerschein Klasse B/BE oder Klasse C wünschenswert

Wir bieten ein Tätigkeitsfeld, das mit hohem Maß an Eigenverantwortung und Engagement verbunden ist.

Die Aufgabenstellung verlangt Organisationsgeschick, hohe Belastbarkeit und Flexibilität sowie Zielstrebigkeit.

### Sollten wir Ihr Interesse geweckt haben, dann bieten wir genau Ihnen:

- einen sicheren Arbeitsplatz
- eine fundierte Einarbeitung
- gutes Betriebsklima und eine leistungsgerechte Bezahlung
- Altersvorsorge

Bewerben Sie sich bitte mit Ihren aussagekräftigen Unterlagen postalisch oder per E-Mail.

Point Orange Rohrreinigung UG  
 Theodor-Storm-Straße 12a  
 29646 Bispingen  
 info@pointorange.de



Wir suchen in  
 Dorfmark, Behringen  
 und Steinbeck/L.

Mitarbeiter/in  
 im Zustelldienst



Einfach mehr  
 Taschengeld

Bewerben können Sie sich telefonisch bei Herrn Michael Treske unter 05191 808 180

heide kurier

IHR WERBEPARTNER IM NÖRDLICHEN HEIDEKREIS

Wir bieten Ihnen eine eigenverantwortliche, sichere und geregelte Tätigkeit in der Nähe Ihrer Wohnung.

Arbeitszeiten bei freier Zeiteinteilung Mittwoch und/oder am Wochenende in den Nachmittagsstunden.

Guter Zuverdienst für Schüler, Rentner, Hausfrauen und Berufstätige.

heide kurier – Ihr idealer Werbepartner

private kleinanzeigen

kfz-markt

Škoda Fabia, Bj. 2008, zu verkaufen, TÜV 2/2022, 94.000 km, 51 kW...

Suche dringend Wohnwagen oder Wohnmobil Telefon 01 71 3743474

Suche Zündapp Kreidler Hercules Mofa Moped Motorrad auch defekte und andere 0173 5441032

Wir kaufen Wohnmobile + Wohnwagen 03944 - 36160 - www.wm-aw.de Fa.

VW Lupo, 60 PS, schwarz, kein Rost, vollverzinkt, TÜV 5/22, Winterreifen...

Peugeot 206, Bj. 2003, 150 tkm, TÜV neu, läuft sehr gut 900,- 0151 14306624

Škoda Fabia, TÜV neu, EZ 12/09, sehr gepflegt, 1,2 l, 60 PS, 131 tkm...

2x Cabrio f. 1.500,- + 1.290,- einer muss weg, Young-Timer Astra Berrone TÜV 5/22...

Geländewagen Nissan X Trail mit Extras + AHK -1200 kg, 2,2l, 100 kW Diesel...

Kleinwag. von Privat, 2x Micra, Bj. 07, 1,2 l, 48 kW, 2. Hd, TÜV 10/22, 5-L-Auto...

Stellplatz für Wohnwagen, Lagerfläche, keine Scheune, feste Halle...

verkaufte

Fahrradr. Thule Caravan - Superb, auf Wohnwagendeckel, Träger ist kipparb 2 E-Bikes...

Sofa-Sitzecke 260x200 cm, ausklappbar, Relax Sessel, Stoffbezug...

Marken-Instrumente Klaviere Flügel E-Pianos ab 100,- Mark ab 20,- Finanz 200 Klaviere...

Louis Philipp Sofa 600,-, Tabernakelschrank, 2teilig, Nussbaum Furnier...

Ausgefaltene Vogelhäuser, alle Größen/Farben, Nistkästen, Garten-Windmühlen...

4 Michelin Sommerreifen 205/60 R16, max. 50 km gelaufen, o. Felge 180,-

3 Kleinmöbel, je 4 Schubladen 74 x 40 cm, Glasböden, 3 Regale...

Modellbahn E.P.I., Loks, Wagen, Häuser, Figuren, Pferdegespanne...

Bett 1,4 x 2 Lattenrost 35,-, Spiegeltüren-Kleiderschrank 0,8 x 0,6 x 2,25,-

Sonnenbank JK, Ergoline 26, inkl. Gesichtsbürste und Betriebsstunden-zähler...

Garten alles billig Geräte 4 l., Regale Holz neu 10,-, Leiter neu 20,-

Kabelloser Akku-Staubsauger neu, Bosch, 18 V, Lithium Power, -40 min., NP bei Amazon...

E-Bike Alerex, 7-Gang Nabenschaltung mit Rücktrittbremse, tiefer Einstieg...

Hobby Freizeit Spaß Rarität Flipper Fish Tales + Flipper Frankenstein günstig abzugeben...

Nistkästen f. versch. Vögel und Fledermaus, stabil u. wetterfest, günstig zu verk. ab Abnahme...

Rollstuhllampe aus Aluminium, Länge: 3m, Fahrflächenbreite 77 cm, neuwertig...

Brennholz, Fichte, fertig gehackt in Scheite, SRM 30,-, Soltau, OT, An Selbstabholer...

Trekking-Fahrrad 2 Jahre alt, wie neu, 4mal gefahren, Damen, 26 Zoll, Preis VB...

suche

Privathistoriker kauft: Soldatenfotos/Alben, Wehrpaß, Urkunden, Orden, Feldpost...

Moin, moin, suche Zinn, bitte alles anbieten 0173 2719876

Suche Musikinstrumente auch Ältere. Bitte alles anbieten 0152 34265159

Suche Herren & Damen Armbänder (Taschenuhren) auch Ältere, Manschettenknöpfe...

Privat sucht Wohnwagen oder Wohnmobil mit TÜV oder ohne TÜV auch reparaturbedürftig...

Camperfamilie sucht Wohnmobil oder Wohnwagen 0162 9212265

Achtung! Bargeld für Porzellan, Silberbestecke, Tonbandgeräte, Nähmaschinen...

Musikerfamilie sucht Cello, Geige, Blasinstrumente, Klavier, Akkordeon...

Suche günstige, gut erh. Standuhr u. hohen, schmalen Schrank...

Div. Benzin-Gartenger., Motorsägen, Vertikut., Rasenm., Gartenfräse...

Sammler sucht Orden, Urkunden, Dolche, Säbel, Mützen, Helme usw. aus der Zeit bis 1945!

immobilien vermietung

Svd., 2-Zi.-DG-Woh., 55 qm, Einbausküche, Duschbad, Kellerraum...

Solv. Rentnerpaar sucht zum 01.05. o. später, 3-Zi.-Wgh. in Soltau...

Gesucht wird zum 1.5.2021 oder früher eine Gewerbefläche (Ladengeschäft/ Einzelhandel) in Soltau...

Ruhiger, junggebliebener Rentner sucht in Soltau und Umgebung 2-Zimmer-Wohnung...

Suche dringend ab 29. März 2021 kleine möblierte Einzimmerwoh. in Munster...

3-Zi.-Wgh. in Soltau z. 01.04. oder später, Baderstr., EG, 84 qm, Terrasse...

Wolterdingen, 3-Zimmer-Wohnungen zu vermieten im Bauernhof, ideal für Pferdehalter...

Suchen Haus im Grünen, Wald-Feldrandlage od. direkt im Wald gelegen (langfristig zum Mieten gesucht)...

Müden-Ö., 3-Zi.-Wgh. Part., eig. Eingang, Die., V-Bad, G-WC, EBK, Laminat...

Suche: 2,5-Zi.-Wgh. in oder in der Umgebung von Schneverdingen, zur Miete gesucht!

Munster, Stadtmitte, 2-Zi.-Wgh., 70 qm, Dachgeschoss, WM 595,- 0152 36686867

2-Zi.-Wgh. z. 1.5.2021 od. später an weiß. Einzelpers. in Soltau...

Wir suchen in Wietzenhof eine 3-Zi.-Wgh., EG mit Terrasse, bis 450,- Kaltmiete

Herzliche Frau sucht Haus auf schönem Naturgrundstück. Gerne Alleinlage ohne Nachbarn...

Bzb. Wgr. Svd. 63 qm, 320,- kalt + NK, OG, 2,5 Zi., Einbaulk., an NR zu verm., 1.4. frei, Kt. 2 MM, Infra top...

Schneverdingen Haus, 7 Zimmer, Bad, Gäste, Küche, Garage, 132 qm, 940,- kalt + NK...

Bispingen EFH, ca. 53 qm, ebenerdig, Areal ca. 350 qm, Gaszhg, KM 450,- + NK + Kt. 2x, keine Tierhaltung...

Bispingen, EFH, ca. 90 qm, Areal 720 qm, Nebengebäude, Carport Gaszhg., 650,- KM + NK + Kt. 2x...

Lagerfläche, Lagerbox, Stellplatz f. Wohnwagen, keine Scheune, feste Halle...

Hole kostenfrei ab: Reste aus HH-Auflös., Trödel, Bücher, Kleinmöbel, Bilder...

Verkaufe Feuerholz (Laub- + Nadelholz-Mix oder Eiche. Ofenfertig + trocken. Infos: 0175 3628034

Frühlings-Floristik Kränze, Ostergestecke aus Neuenkirchen/Tewel am Schwimmbad 10. 05195 1015

Hole kostenfrei ab: Reste v. Haushaltsaufl., Überbleibsel v. Umzügen (keine Möbel)...

Uroma (83) knüpft + repariert immer noch in ihrem kl. priv. Hobbyraum Perlenketten + Armbänder aller Art.

Freifläche in Wintermoor, ehemaliges Bahngelände, etwa 4000 qm, gegen Gebot an Dirk Bostelmann...

Munster, REH, Bj 1996, 5 Zi., DG ausgeb., 153 qm Wfl., 375 qm Grdst., Carp. + 3 Stpl., Gas, Niedrigenerg., v. Priv. o. Makler...

Anleger sucht Eigentumswohnung oder MFH von priv., leer oder verm., auch unrenov. oder sanbedarf rasche Kaufabwicklung!

Stellplatz für Wohnwagen, Lagerfläche, keine Scheune, feste Halle, auf Wunsch als abgeteilter Raum in Wietzenhof.

Suche Arbeit im Bereich Badezimmersanierungen, Mauern, Elektro, Fliesen u. Malen...

Maler-Fußbodenleger sucht Arbeit - Parkett, Laminat, Innenausbau

Suche Hilfe für leichte Pflege und Versorgung (Mahlzeiten) in Behringern. Arbeitszeit stundenweise morgens und/oder abends...

Eleonore Cohrs geb. Werner 29.02.2021

tiermarkt

Verkaufe Heulage 1. und 2. Schnitt sowie Heu 2. Schnitt in Rundballen. Infos: 0175 3628034

Verk. Carnica Bienenvölker DNM auf 11 Waben mit Gesundheitsz. AS und OS beh. Fintel 04265 1467

sie & er

Welche aufrichtige Sie, NR, schlank, möchte ihn, bodenst., naturverb., unabh., m. Herz f. eine harmonische Beziehung kennenlernen?

Lebenspartner gesucht: männlich, gutmütig, lieb, Bin 70, fraulich u. auch gutmütig u. lieb. Vielleicht mit Bild?

Möchte nicht mehr alleine sein, w., 65, 1,65 sucht Mann 60-65, 1,80 für gemeinsame Zukunft

Du und ich sprechen über uns und das was die Welt bewegt. Als weitergereister Gentleman wünsche ich mir eine schlanke, kluge Frau...

Wir suchen in Wietzenhof eine 3-Zi.-Wgh., EG mit Terrasse, bis 450,- Kaltmiete

Bzb. Wgr. Svd. 63 qm, 320,- kalt + NK, OG, 2,5 Zi., Einbaulk., an NR zu verm., 1.4. frei, Kt. 2 MM, Infra top...

Schneverdingen Haus, 7 Zimmer, Bad, Gäste, Küche, Garage, 132 qm, 940,- kalt + NK...

Bispingen EFH, ca. 53 qm, ebenerdig, Areal ca. 350 qm, Gaszhg, KM 450,- + NK + Kt. 2x, keine Tierhaltung...

Bispingen, EFH, ca. 90 qm, Areal 720 qm, Nebengebäude, Carport Gaszhg., 650,- KM + NK + Kt. 2x...

urlaub

Wohnmobilvermietung TELEFON (05195) 96 09 91 www.wm-aw.de

sonstiges

Verkaufe Feuerholz (Laub- + Nadelholz-Mix oder Eiche. Ofenfertig + trocken. Infos: 0175 3628034

Frühlings-Floristik Kränze, Ostergestecke aus Neuenkirchen/Tewel am Schwimmbad 10. 05195 1015

Hole kostenfrei ab: Reste v. Haushaltsaufl., Überbleibsel v. Umzügen (keine Möbel)...

Uroma (83) knüpft + repariert immer noch in ihrem kl. priv. Hobbyraum Perlenketten + Armbänder aller Art.

Freifläche in Wintermoor, ehemaliges Bahngelände, etwa 4000 qm, gegen Gebot an Dirk Bostelmann...

Munster, REH, Bj 1996, 5 Zi., DG ausgeb., 153 qm Wfl., 375 qm Grdst., Carp. + 3 Stpl., Gas, Niedrigenerg., v. Priv. o. Makler...

Anleger sucht Eigentumswohnung oder MFH von priv., leer oder verm., auch unrenov. oder sanbedarf rasche Kaufabwicklung!

Suche Arbeit im Bereich Badezimmersanierungen, Mauern, Elektro, Fliesen u. Malen...

Maler-Fußbodenleger sucht Arbeit - Parkett, Laminat, Innenausbau

Suche Hilfe für leichte Pflege und Versorgung (Mahlzeiten) in Behringern. Arbeitszeit stundenweise morgens und/oder abends...

Eleonore Cohrs geb. Werner 29.02.2021

Haushaltsauflösungen, Entrümpelungen und Umzüge. Preiswert. Telefon 05191 15443

Baumfällungen u. -beschnitt aller Art vom Fachbetrieb inkl. kmpl. Entsorg. - Stubben fräsen - Holz häckseln bis 60 cm Ø - Baufeldräumung (Forst-, Rodelflässe) Fa. Lange, Tel. 0 51 95 - 3 53

partnerkontakte

Polin macht alles! 01520-42 77 849

Frauenkreis 30-55 sucht lockere SEX-Kontakte 0151-72113359

Kleinanzeigen online aufgeben! heide-kurier-print.de/private-anzeige-aufgeben

familienanzeigen

Wie die Zeit vergeht! Wir gratulieren unseren Eltern Ute & Manfred Kohlmeier ganz herzlich zur Diamantenen Hochzeit. Alles Liebe wünschen Eure Kinder und Enkelkinder.

Ein Mensch, der uns verlässt, ist wie die Sonne, die versinkt. Aber etwas von ihrem Licht bleibt immer in unserem Herzen zurück.

Sabine Struck-Winsemann

geb. Struck † 29.01.2021

Herzlichsten Dank sagen wir allen, die sich in stiller Trauer mit uns verbunden fühlten, ihre Anteilnahme auf vielfältige Weise zum Ausdruck brachten und mit uns gemeinsam Abschied nahmen.

Es war uns ein Trost, noch einmal zu erfahren, wie viel Zuneigung und Wertschätzung unserer lieben Verstorbenen entgegengebracht wurde.

Jennifer Johannes René Winsemann Soltau, im März 2021

Traurig haben wir Abschied genommen von unserer lieben Mutter, Schwiegermutter, Oma und Uroma

Thea Manthey

geb. Baehr \* 06.04.1934

die im Alter von 86 Jahren friedlich eingeschlafen ist.

In Liebe und Dankbarkeit Werner und Patricia

Udo und Angela Elke Jasmin und Jens

Marina und Jörg André und David Daniela und Stephan

Birgit und Wolfgang Norman und Sven Jennifer ihre Urenkel sowie alle Angehörigen

Munster, den 02. März 2021, Schlieenweg 7 Die Trauerfeier mit anschließender Beisetzung erfolgte im kleinen Kreis auf dem Heidefriedhof Brelow.

Danke

Allen, die sich in stiller Trauer mit uns verbunden fühlten und uns ihre Anteilnahme auf vielfältige Weise zum Ausdruck brachten, danken wir herzlich.

Eleonore Cohrs geb. Werner 29.02.2021

29633 Munster, im März 2021



Gültig 18. bis 20. März

# Wochen END KRACHER



marinierte  
Lammlachse  
für den Kenner  
erstklassige Qualität

100 g  
**2.99**



Indien/Südafrika  
Tafeltrauben  
Mix  
blau/hell, kernlos  
Sorte siehe Etikett  
Kl. I (1 kg = 3.98 €)

500-g-Schale  
**1.99**



Leerdammer  
Käsescheiben  
verschiedene Sorten  
und Fettanteile  
140-160-g-Packung je  
(100 g = 0.93-1.06 €)

1.99 spar 25%  
**1.49**



adidas  
Duschgel  
verschiedene Sorten  
250-ml-Flasche je  
(100 ml = 0.72 €)

2.69/2.19 spar 33/18%  
**1.79**



Hela  
Gewürz-  
Ketchup  
verschiedene Sorten  
800-ml-Flasche je  
(1 Liter = 1.86 €)

2.49 spar 40%  
**1.49**



Philadelphia  
Frischkäse oder  
Frischkäse-  
zubereitung  
verschiedene Sorten und  
Fettanteile, 130-175 g  
Packung je (100 g = 0.50-0.68 €)

1.49 spar 40%  
**0.88**

**Ihr Kundentelefon**  
0800 7772233 – Fax 7772234  
montags bis freitags von 8 bis 18 Uhr  
(gebührenfrei)  
oder schreiben Sie uns:  
kontakt@familia-nordost.de

**Unsere Öffnungszeiten finden**  
Sie im Internet unter: [www.familia-nordost.de](http://www.familia-nordost.de)

Für Satz- und Druckfehler keine Haftung. Irrtümer vorbehalten.  
Abgabe nur in haushaltsüblichen Mengen und nur solange der Vorrat reicht.  
familia-Handelsmarkt Kiel GmbH & Co. KG | Alte Weide 7-13 | 24116 Kiel |  
[www.familia-nordost.de](http://www.familia-nordost.de)

**familia**  
besser als gut!